

בחינת שיטות הדלייה בחציל 2008/9

דורית חשמונאי, רבקה אופנבך, אבי אושרוביץ, יורם צביאלי, ישראל צברי, סבטלנה גוגיו, רמי גולן - מו"פ
ערבה תיכונה וצפונית
עופר פריוולדר - נטפים

תקציר

היקף גידול החצילים בערבה עמד בעונת 2008/9 על כ- 620 דונם. החציל מהווה גידול חשוב אך בעיית כוח האדם ומספר ימי העבודה בחציל מקשה מאד על חקלאי הערבה. שיטת ההדליה המקובלת בגידול הינה ההדליה ההולנדית בה נגזם ומעוצב הצמח לשלושה ענפים כאשר כל ענף נתמך על יד חוט הדלייה נפרד. שיטה זו דורשת השקעה רבה בעבודה לעומת ההדליה הספרדית המקובלת בגידול הפלפל. על מנת לבחון את פוטנציאל היבול בגידול בשיטות הדליה השונות, הועמד בעונת 2008/9 בתחנת יאיר ניסוי בגידול חצילים בהדליה בשיטות ההולנדית והספרדית.

בסיכום תוצאות הניסוי לא נמצאו הבדלים ביבול הכללי בין הטיפולים (הולנדית 8.0 ק"ג/מ"ר, ספרדית 8.3 ק"ג/מ"ר), כמו גם ביבול ליצוא (הולנדית 4.6 ק"ג/מ"ר, ספרדית 4.4 ק"ג/מ"ר). באיכות הפרי לאחר השהייה נראה שיש יתרון להדליה הספרדית בשלושת הקטיפים הראשונים.

מבוא

היקף גידול החצילים בערבה עמד בעונת 2008/9 על כ- 620 דונם. החציל מהווה גידול חשוב אך בעיית כוח האדם ומספר ימי העבודה בחציל מקשה מאד על חקלאי הערבה. שיטת ההדליה המקובלת בגידול הינה ההדליה ההולנדית בה נגזם ומעוצב הצמח לשלושה ענפים כאשר כל ענף נתמך על יד חוט הדלייה נפרד. שיטה זו דורשת השקעה רבה בעבודה לעומת ההדליה הספרדית המקובלת בגידול הפלפל. על מנת לבחון את פוטנציאל היבול שגידול בשיטות הדליה השונות, הועמד בעונת 2008/9 בתחנת יאיר ניסוי בגידול חצילים בהדליה בשיטות ההולנדית והספרדית.

חומרים ושיטות

שתילי חציל מזן קלאסיק נשתלו ב- 29/9/08 במכלים עם מצע קוקוס במנהרה עבירה באורך 20 מטר, רוחב המנהרה 6 מטר, ובה 4 ערוגות שתילה, רוחב ערוגה 1.5 מטר, צמח כל 50 ס"מ. הגידול נעשה בשני סוגי הדליה: הדליה הולנדית – גיזום ל- 3 ענפים לצמח וזירוד במהלך העונה. 1.3 צמחים למ"ר, 3.9 ענפים למ"ר והדלייה ספרדית, ללא הורדת ענפים. הניסוי הועמד במתכונת של 4 חזרות, שטח חלקת שקילה 8 מ"ר. הפרחים רוססו בהורמון אורסט (0.5%) החל מאמצע נובמבר עד סיום הקטיפה, אחת לשבוע.

תחילת הגידול נעשתה במנהרה ללא כיסוי. המנהרה כוסתה בפוליאיתילן ב- 8/11/08.

השטח הושקה במערכת השקייה FDS (Family Drip System) מערכת להשקיה בלחץ נמוך שפותחה ע"י חברת נטפים עבור מדינות מתפתחות על מנת לתת מענה להספקת מים בחלקת האדמה המשפחתית, הספיקה: 1 ל/ש, טפטוף כל 30 ס"מ.

הקטיפה החל ב- 26/11 ונמשך עד 26/3. סה"כ נערכו 18 קטיפים. לאחר הקטיפה מויין הפרי ליצוא ושוק מקומי. מהפרי המתאים ליצוא נלקחה דגימה לבדיקות איכות: החצילים שנקטפו הושהו 11 יום ב-12 מ"צ ושלושה ימים נוספים ב- 20 מ"צ. לאחר הסימולציה ליצוא נבדקו הפרמטרים הבאים: מוצקות - אחוז פרי

מוצק, גמיש, ורך. עוקץ יבש – אחוז הפירות שעוקצם התייבש והשחיר במהלך ההשהיה. התמוטטות חיצונית – אחוז הפירות שבהם ארעה התמוטטות של הציפה מתחת לשטח הפנים. מספר זרעים – מספר זרעים שנמצאו בחציל.

תוצאות וסיכום

נבחנו שתי שיטות הדליה בון המסחרי קלאסיק (טבלה 1). ביבול הכללי לא נראו הבדלים ניכרים (הולנדית 8.0 ק"ג/מ"ר, ספרדית 8.3 ק"ג/מ"ר), גם ביבול ליצוא לא נמצא הבדל בין שני סוגי ההדליות (הולנדית 4.6 ק"ג/מ"ר, ספרדית 4.4 ק"ג/מ"ר).

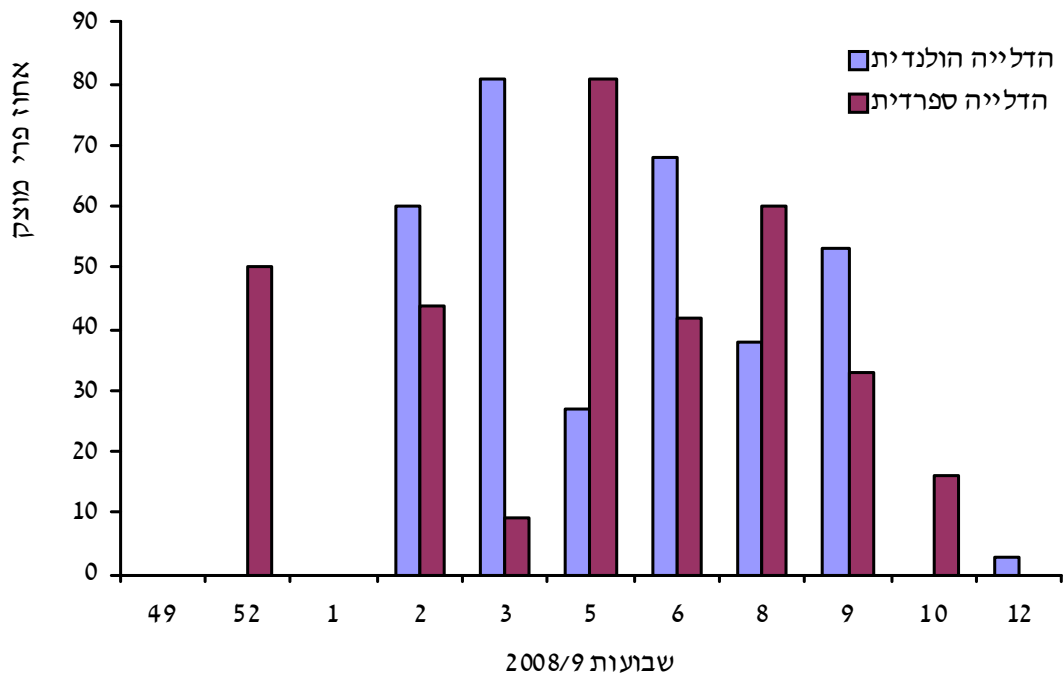
באיכות הפרי לאחר השהייה נמצא הבדל במספר הפירות הרכים בקטיפים הראשונים, בהדלייה הולנדית מספר רב יותר של פירות רכים בהשוואה להדלייה ספרדית, אך לא נראה הבדל משמעותי ביתר הקטיפים.

טבלה 1: נתוני היבול ואיכותו ביום הקטיפה

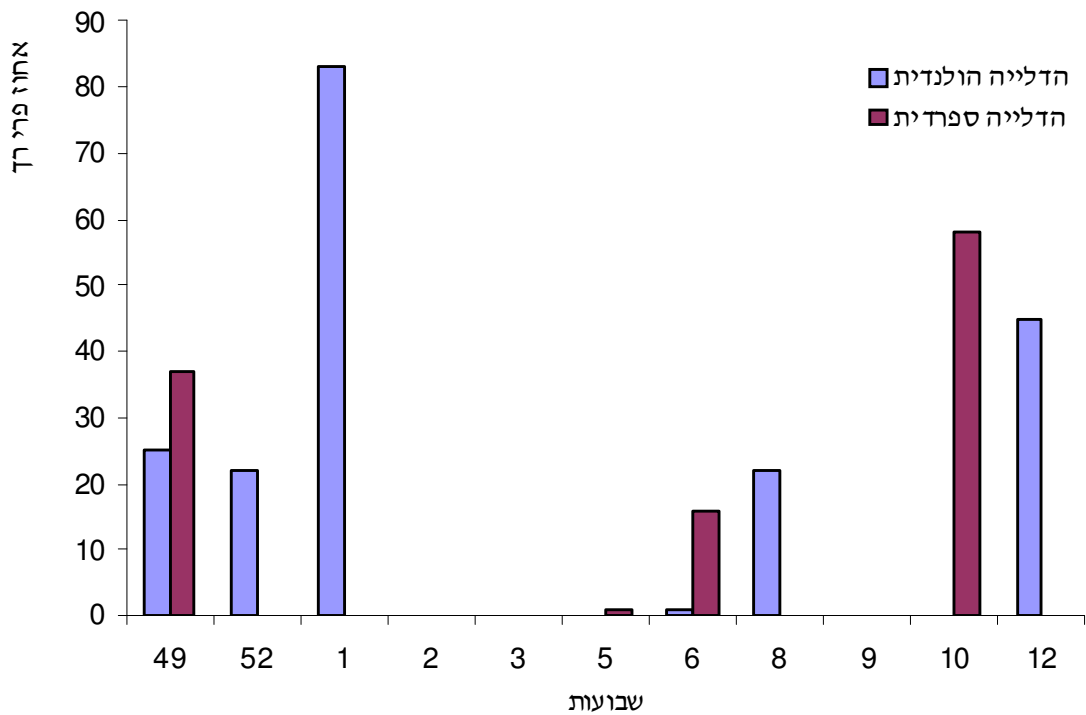
הדלייה	יבול ק"ג/מ"ר כללי	פרי יצוא איכותי	אחוז יצוא	ממוצע יצוא
הולנדית	8012	4398	55	464
ספרדית	8257	4394	53	443

טבלה 2: איכות פרי לאחר השהייה

טיפול	מוצקים	רכים	התמוטטות חיצונית	עוקץ יבש	זרעים בחתך אורך
הדליה הולנדית	36	16	10	10	148
הדליה ספרדית	41	16	9	7	140



איור 1: שיעור הפרי המוצק לאחר השהייה



איור 2: שיעור הפרי הרך לאחר השהייה

הבעת תודה

תודה לחברת נטפים על תרומת מערכת הטפטוף.