

א. גידול בעומד צמחים גבוה ליחידת שטח - ליזיאנטוס.

שלמה קרמר - שה"מ - שרות שדה

גבריאלה רגינולה - מו"פ נגב - ערבה - תחנת נסויים "יאיר"

אבנר צין - שה"מ - לשכת הדרכה נגב

תקציר

פרח הליזיאנטוס מגודל בערבה בעומד גבוה של 64 צמחים למטר ערוגה. עקב מליחות עקב מליחות מי ההשקיה ותנאי האקלים היבשים באיזור מומלץ לשתול את הצמחים בסמוך לטפטפת. תנאי זה מצריך הנחת 16 טפטפות למטר ערוגה כאשר שותלים ארבעה צמחים ליד כל טפטפת. בכדי למצוא את מימשק ההשקיה המתאים והיעיל ביותר לאיזור הערבה הוקמה תצפית בה ניבחנו מיספר מימשקי השקיה המפורטים להלן:

א. השקיה פעמיים ביום במנה של 0.75 ליטר לטפטפת.

ב. השקיה פעם ביום במנה של 1.5 ליטר לטפטפת.

ג. השקיה פעם ביומיים במנה של 1.5 ליטר לטפטפת. (מחצית מנת המים של טיפול ב').

ד. השקיה במנות ותדירות משתנה - ההתחלה לפי טיפול א' עד 25/10,

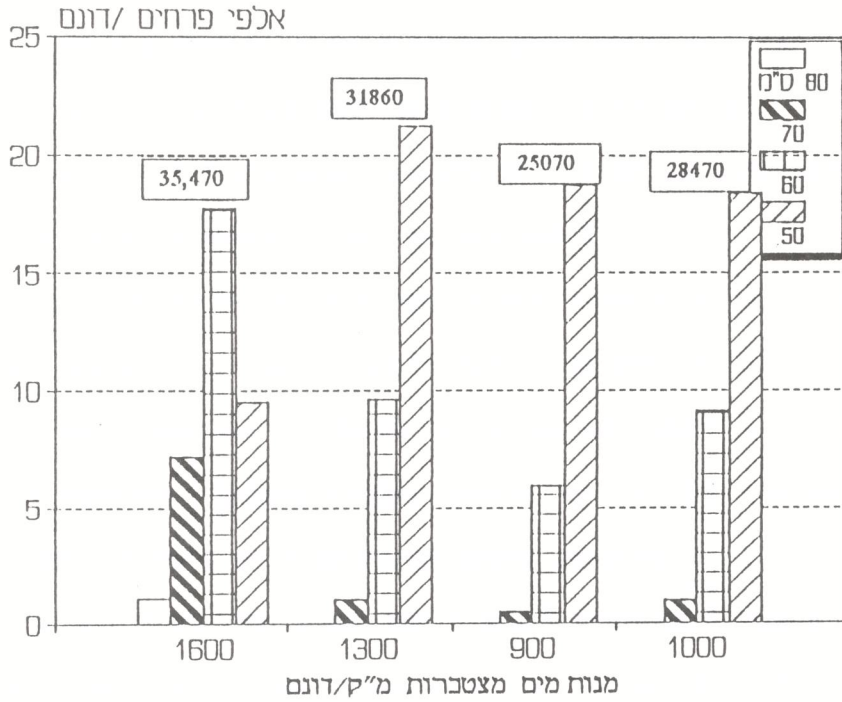
לאחר שבועיים מעבר להשקיה על פי טיפול ב' ולאחר עוד שבועיים השקיה לפי טיפול ג'.

הזן בתצפית היה טאקי רוייל פרפרל. מיספר הפרחים לדונם שנקטפו (איור מס' 1) בגל הראשון 15/01/92-15/12/91, היו: בטיפול א' 35455, ב' 32850, ג' 25060 וד' 28455. מנות המים מ"ק/דונם שניתנו לטיפולים עד 15/1/92 הן: 1650, 1300, 900, ו-1000 בהתאמה.

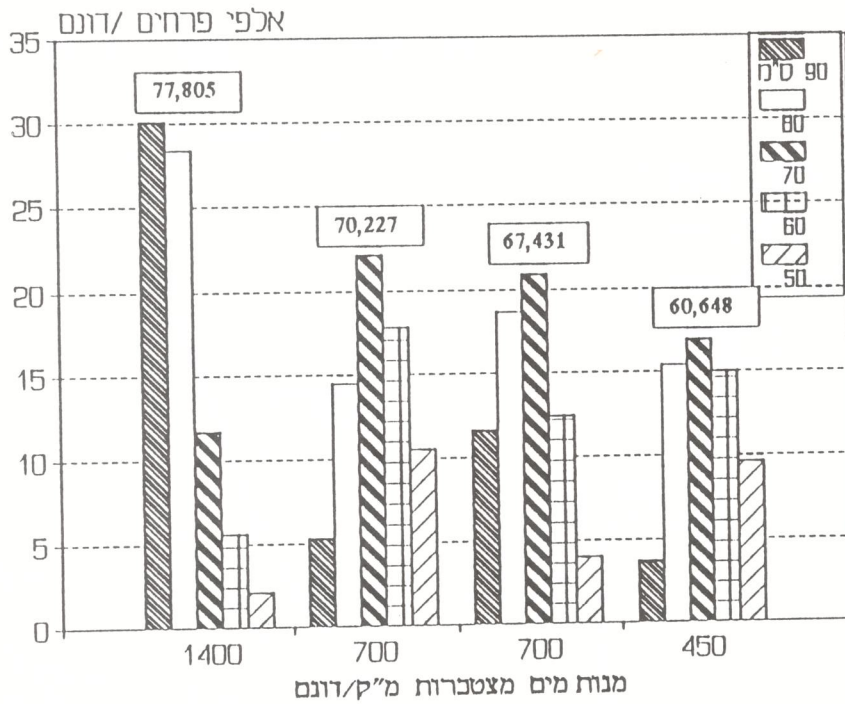
בתאריך ה-20.1.92 ניקטפו והוסרו כל הענפים בכל השתילים לקראת עלית גל פרחים חדש. בתקופה זו חל שינוי במישטרי ההשקיה של הטיפולים השונים. כל הטיפולים מקבלים מנת השקיה של 1.5 ליטר לטפטפת אך במירוחי השקיה שונים. טיפול 1 משקה פעם ביום, טיפול 2 וטיפול 3 משקים פעם ביומיים וטיפול 4 משקה פעם בשלושה ימים.

גל הפרחים השני (איור 2) ניקטף ב-25/4/92. כמויות הפרחים לדונם בטיפולים השונים היו: א' 77805, ב' 70227, ג' 67431, וד' 60648. כמויות המים מ"ק/דונם שניתנו בתקופה השניה הן: 1400, 700, 900, ו-1000 בהתאמה.

איור מס' 1 - ליזיאנטוס חממה - יבול פרחים בגל הראשון



איור מס' 2 - ליזיאנטוס חממה - יבול פרחים בגל שני



במלבנים מופיעות כמויות הפרחים הכלליות.

יבול הפרחים בגל השני היה כפול מאשר בגל הראשון ואיכותם היתה טובה יותר. ברור שתנאי הגידול החל מחודש ינואר ואילך מתאימים לפרח הליזיאנטוס, ואילו התנאים מתחילת חודש אוקטובר קשים לפרח זה. עובדה זו מומחשת היטב במהלך יצור הזומר היבש בשתי תקופות אלו (איור מס' 3).

ייצור של כ - 1.8 ק"ג חומר יבש לדונם ליום עד 15.1.92 לעומת כ-8 ק"ג חומר יבש לדונם ליום מאמצע ינואר ועד סוף אפריל.

לאור כמויות המים הגבוהות אשר ניתנו בתצפית זו ברור כי חיבים להבין וללמוד באופן יסודי את כל תהליך הגידול של פרח זה.

נקודה חשובה אשר מצריכה תשומת לב רבה הן מצד המגדלים והן מצד השתלנים היא איכות השתילים. בתצפית נישתלו שתילים בני כ- 70 יום עם נפח בית שרשים זעיר של כ-2 סמ"ק בו היתה מערכת שרשים מפותלים.

שתילים אלו כמעט ולא פיתחו מערכת שרשים חדשה מחוץ לעציץ המקורי עד תחילת חודש ינואר. מצב זה עשוי להסביר את יעילות הקליטה הנמוכה של מים ודשן עד לסיום קטיף הפרחים של הגל הראשון.

איור מס' 3 - מהלך ייצור חומר יבש

