

# רשת פלסט - אגרוטכניקא זיוול בלאפא זיצוא בכיכר סדום

1998/99

אביתר איתאל- שה"מ  
רבקה אופנבך - מו"פ ערבה  
עמי מדואל- תחנת ניסיונות "זוהר" כיכר סדום

## מבנה הניסוי ומקצוי התוצאות

נבדקו חמישה זנים אדומים, בשיטת גידול הנקראת: רשתפלסט.

בכיכר סדום מקובל לשתול פלפל בסוף ספטמבר לתוך מנהרות עבירות מכוסות פלסטיק. את היריעות מלבינים בחודש הראשון על מנת למתן את הטמפרטורה במנהרה. במחצית השניה של חודש פברואר שוב חוזרים ומלבינים את היריעות לאותה המטרה. שיטת הגידול רשתפלסט משלבת גידול תחת רשת ויריעת פלסטיק בהתאם לעונה.

**מטרת הניסוי:** הייתה לבחון רשתות צל אשר יהוו את הכיסוי הראשוני הבלעדי על המנהרה בעת הסתיו ויחזרו באביב מעל יריעות הפלסטיק כתחליף להלבנה. מיתון הטמפרטורה בסתיו מאפשר הקדמת שתילה למחצית חודש ספטמבר. בניסוי זה נבדקו שתי רשתות בעלות מעבירות קרינה שונה. רשת שחורה 50% ורשת אלומינט 40%, (ממדידות שביצענו, נמצא שבפועל הרשת השחורה היתה קרובה ל- 60%).

## סיכום התוצאות

1. הרשת השחורה הפחיתה את היבול הכולל וליצוא בהשוואה לאלומינט בתחום של 18-32% בהתאם לזנים. הזן סליקה הגיב יותר והזן מזורקה הגיב פחות.
2. תוספת היבול באלומינט התקבלה לכל אורך תקופת האסיף למעט בחודש מרץ. היבול הגדול ביותר בחודש מרץ, התקבל ברשת השחורה מהשפעת זחית ההבשלה.
3. עיקר ההשפעה שהתקבלה ביבול נבעה מהקטנת גודל הפרי ברשת השחורה. התוספת בגודל הפרי התקבלה בתקופה פברואר-אפריל.
4. לא נמצאו הבדלים משמעותיים באיכות הפרי בעת הקטיף ובחיי המדף בין שתי הרשתות.
5. הזנים טורקל וסליקה הניבו יבול רב יותר ב- 10% בהשוואה לשלושת הזנים האחרים (107, 3548, מזורקה).

## גזכמי גידול פאפא ברשא פאסט-כנר סגזוק 98/99

תקופת האסיף- 30/11-25/5 סה"כ=180 יום

מ.שתילה -20.8

אורך מנהרה - 78 מ

רוחב מנהרה - 6.4מ

מפסק ערוגות - 1.8 מ

שטח חלקה: 15.4

עומד: 2.2

צמחים לחלקה: 36

אורך חלקה: 2.4 מטר

מיום	פריסה	איסוף	ימי
70	20/8	28/10	
210	28/10	25-5	
108	10-2	25-2	

מס	זן	טיפול	יבול כולל	יבול יצוא	אחוז יצוא	מ.פרי ליצוא	איכות לאחר
1	טורקל	אלומינט 40%	10.6	7.4	70	173	3.3
2	סילקה	אלומינט 40%	11.0	8.0	72	164	3.7
3	3548	אלומינט 40%	9.4	6.7	71	186	4.1
4	107	אלומינט 40%	9.7	6.5	67	178	1.2
5	מזורקה	אלומינט 40%	9.1	6.0	66	188	3.1
6	טורקל	שחורה 50%	7.7	5.5	72	144	3.9
7	סילקה	שחורה 50%	7.5	5.7	76	143	3
8	3548	שחורה 50%	7.4	5.8	78	161	3.8
9	107	שחורה 50%	7.0	4.6	66	156	2.3
10	מזורקה	שחורה 50%	7.5	5.4	73	166	2.5

### יבול כולל

טיפול/זן	טורקל	סילקה	3548	107	מזורקה	ממוצע לטיפול
אלומינט 40%	10.6	11.0	9.4	9.7	9.1	10.0
שחורה 50%	7.7	7.5	7.4	7.0	7.5	7.3
הפחיתה %	27	32	22	28	18	28
ממוצע לזן	9.1	9.2	8.4	8.3	8.3	8.7

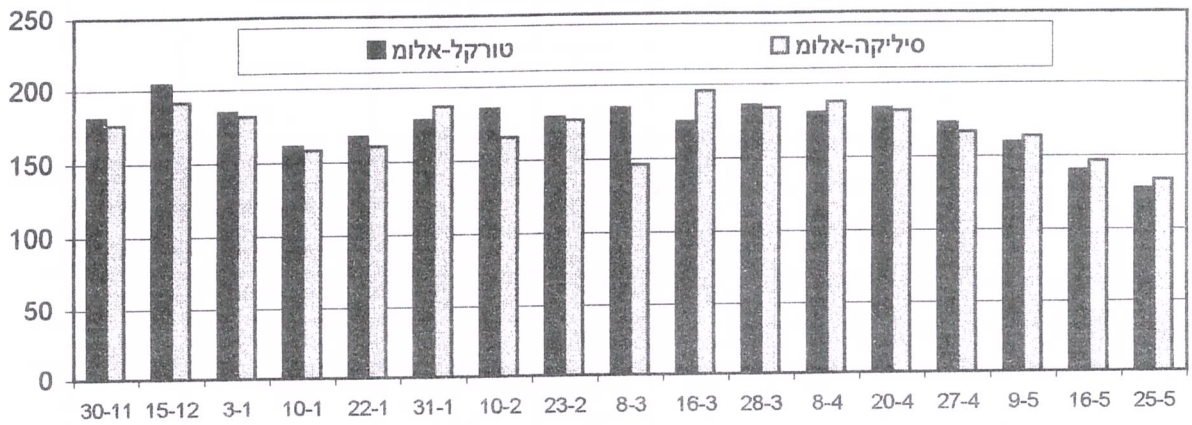
### יבול ליצוא

טיפול/זן	טורקל	סילקה	3548	107	מזורקה	ממוצע לטיפול
אלומינט 40%	7.4	8.0	6.7	6.5	6.0	7.0
שחורה 50%	5.5	5.7	5.8	4.6	5.4	5.3
ממוצע לזן	6.5	6.8	6.2	5.6	5.7	6.2

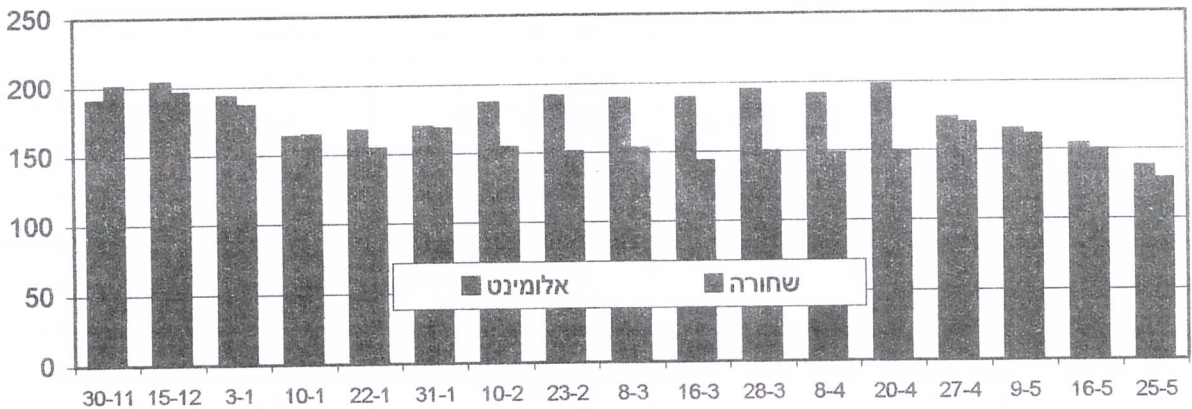
### משקל פרי ליצוא

טיפול/זן	טורקל	סילקה	3548	107	מזורקה	ממוצע לטיפול
אלומינט 40%	173	164	186	178	188	176.3
שחורה 50%	144	143	161	156	166	153.5
ממוצע לזן	159	153	174	167	177	165

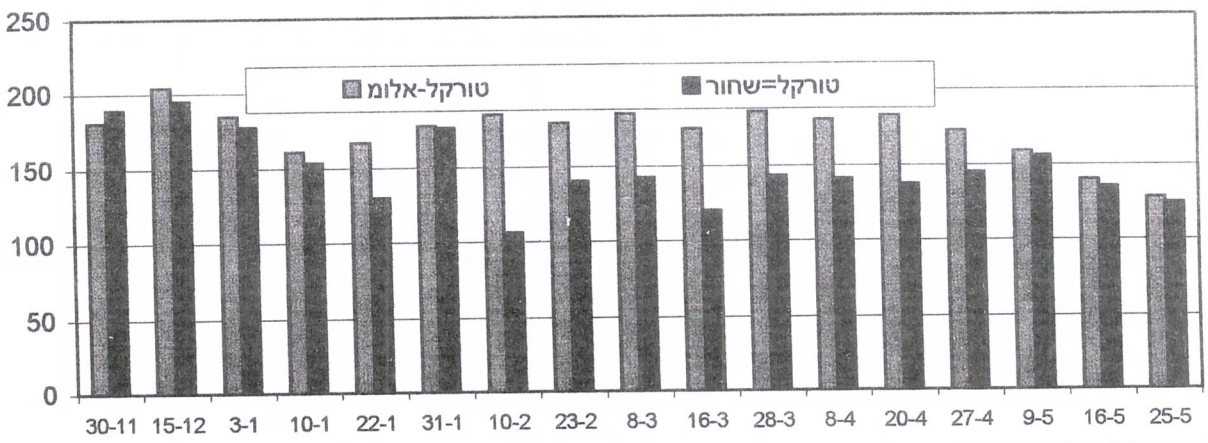
השתנות גודל הפרי בהשפעת הרשת בזן 107



השפעת סוג הרשת על גודל הפרי-ממוצע לחמשת הזנים-ככר סדום 98/99



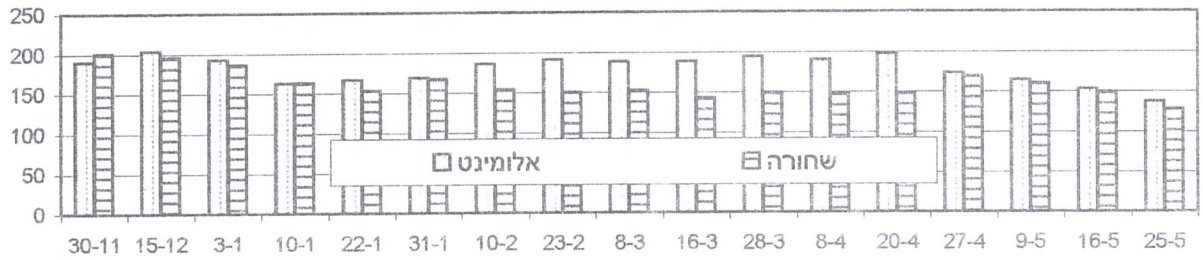
השפעת סוג הרשת על גודל הפרי בזן טורקל-ככר סדום 98/99



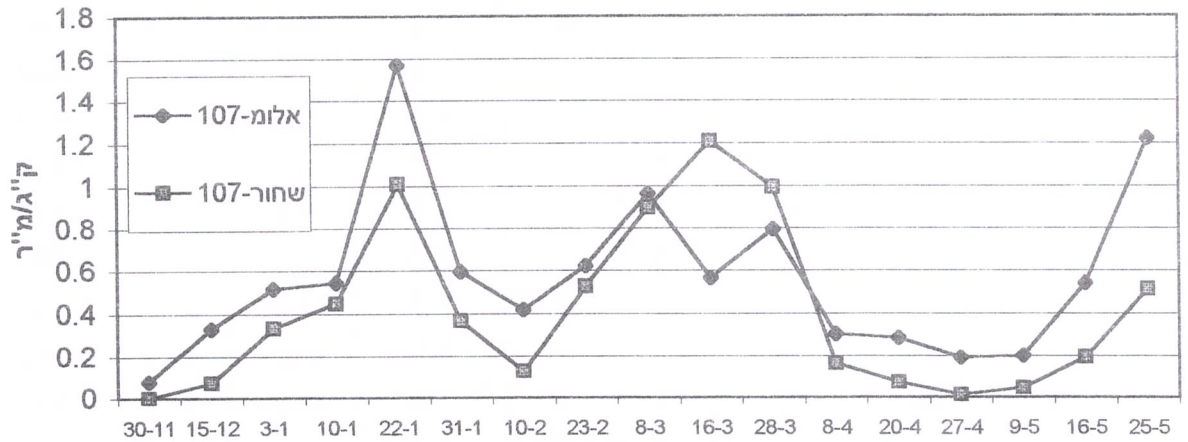
השפעת סוג הרשת על היבול הכולל-ככר סדום 98/99



השפעת סוג הרשת על גודל הפרי ליצוא -ככר סדום 98/99



השפעת סוג הרשת על היבול הכולל בזן 107-ככר סדום 98/99



השפעת סוג הרשת על היבול הכולל בזן סיליקה-ככר סדום 98/99

