

1990/91

ירקות - ערבה תיכונה

פ ל פ ל

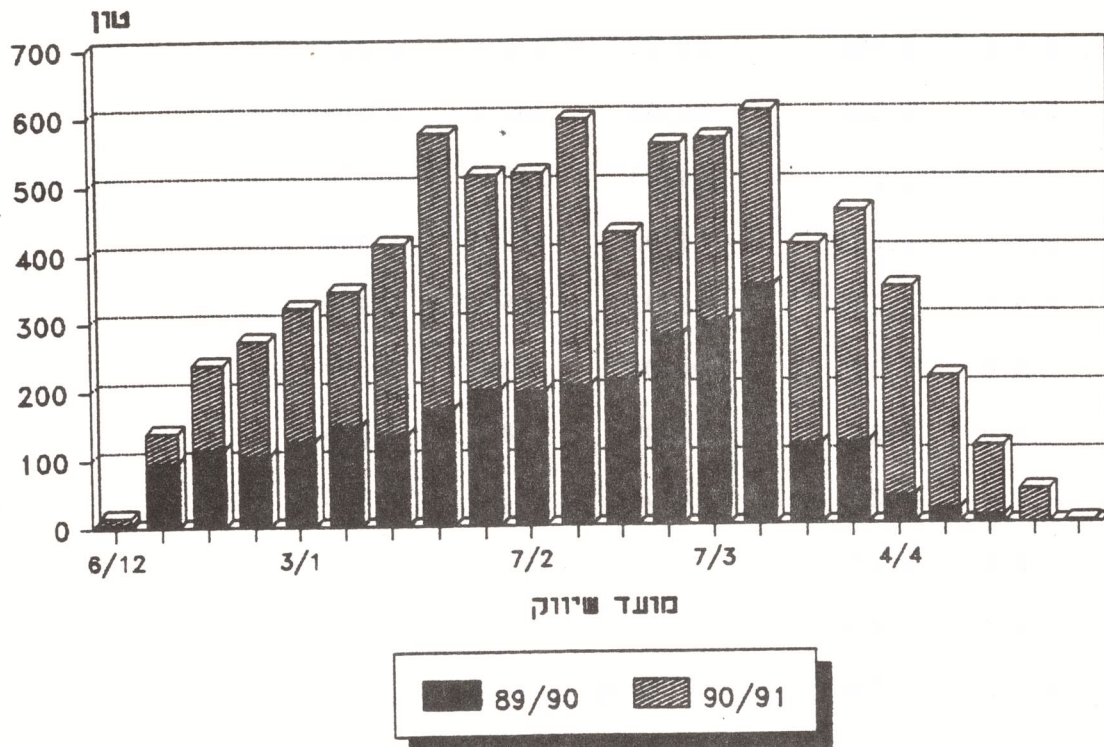
סקירה כללית

רפי דיין - מו"פ ערבה.

נמשכת המגמה להגדיל את היקף שטח בתי הרשת על חשבון השטח הפתוח ובתי-הצמיחה זאת במטרה להקנות לגידול הגנה בפני קרה וכן על מנת לקטוף פרי ראוי לייצוא בחודשים פברואר ומרץ. ככלל, היבולים טובים והאיכות עונה לדרישות השוק האירופאי. ניכרת מגמה של הרחבה בהיקפי הגידול נוכח מחירי יצוא טובים בשנתיים האחרונות. ראוי לציין הצלחה בגידול ושיווק של פלפל תרוג לצד הפרי האדום.

היקפי גידול וייצור של פלפל בערבה

גרף מס' 1 - יצוא פלפל אדום מהערבה בעונות 1989/90 ו-1990/91



טבלה מס' 1 - יצוא פלפל אדום מהערבה ומחירים לפי שבועות בעונת 89-90, 90-91

עונת 89-90			עונת 90-91		
מועד	טון	\$	מועד	טון	\$
קטיף	יצוא	טון	קטיף	יצוא	טון
22/11			22/11	9.5	3,260
29/11			29/11	43.0	3,321
06/12	5.7	1,329	06/12	124.3	3,180
13/12	95.8	1,385	13/12	168.4	3,401
20/12	113.8	1,565	20/12	195.9	3,548
27/12	104.2	1,791	27/12	196.7	3,214
03/01	124.9	1,668	03/01	280.0	2,549
17/01	133.9	2,029	17/01	315.1	1,278
24/01	172.0	2,296	24/01	320.3	989
31/01	199.1	2,383	31/01	389.1	786
07/02	196.5	2,338	07/02	215.1	1,157
14/02	205.4	2,273	14/02	280.4	1,093
21/02	214.1	2,402	21/02	270.9	1,351
28/02	277.8	2,390	28/02	256.6	1,243
07/03	295.7	2,388	07/03	292.8	1,416
14/03	350.1	2,273	14/03	340.3	1,320
21/03	117.6	2,601	21/03	307.7	1,454
28/03	119.5	4,226	28/03	195.1	1,405
04/04	40.0	4,305	04/04	102.4	1,337
11/04	21.0	2,253	11/04	48.3	628
18/04	11.1	1,285	18/04	2.9	1,182
25/04	0.6	1,101			
02/05	0.5	408			
סה"כ - 2,947.2 טון			סה"כ - 4,757.8 טון		

טבלה מס' 2 - היקף שטחי גידול הפלפל (דונמים) בערבה בשלוש העונות האחרונות

בחממה ובשטח פתוח

88-89		89-90			90-91				
סה"כ	אביב	סתיו	סה"כ	אביב	סתיו	סה"כ	אביב	סתיו	
1,517		1,517	1,458		1,458	1,800	50	1,750	פלפל ש"פ
37		37	267	155	112	200		200	פלפל חממה

טבלה מס' 3 - היקף שיווק פלפל אדום ליצוא מהערבה לפי ישובים

90-91		89-90		88-89		
טון		טון		טון		
יצוא	שוק מקומי	יצוא	שוק מקומי	יצוא	שוק מקומי	ישוב
430	1,000	300	1,129		475	עין-יהב
51	1,650	9	1,360		196	חצבה
2,926	1,800	1,603	2,313	55	1,134	פארן
1,350	920	1,030	1,202	49	721	צופר
	190	5	252		193	עידן
	51		136	2	33	עין-חצבה
			44		77	לוטן
	5		90		148	קטורה
	14		103		154	יהל
			173		283	גרופית
	131		113		33	נאות-הכיכר
	31		26			עין-תמר
4,757	5,792	2,947	6,941	106	3,447	סה"כ -

פלפל תרוג היה בהיקף של 55 דונם בפארן ועוד 16 דונם בצופר בעונת 1990-91 ויוצא בהיקף של 218 טון מפארן ועוד 40 טון מצופר.

נראה כי בעונת 1989-90 התרחש מהפך בענף הפלפל הערבה, היקפי הייצור לשוק המקומי גדלו וכמות היצוא גדלה מכ-100 טון בעונת 88/9 לכ-3,000 טון בעונת 89-90 ולמעלה מ-4,500 בעונת 90-91. ניתן לומר כמעט בבטחון כי גידול הפלפל עלה "על המפה" וחזר להיות גידול מוביל בערבה, לאחר שפל של מספר שנים (בין השנים 88-1983) בהן הוכה הפלפל ע"י וירוס אשר גרם לאובדן יבולים רב ובכך הביא להפחתה בשטחי הגידול מעונה לעונה. התמודדות נכונה עם הסניטציה, מעבר לגידול בבתי רשת וחממות ומעבר למיון ביתי הביא לידי כך שהפלפל המיוצר כיום מוגן יותר מוירוס, מוגן יחסית בפני נזקי האקלים וניתן לייצר פלפל איכותי בשיטת המיון הביתי, תנאים אלו מבטיחים רמת ייצור גבוהה והשגת מחירי תמורה גבוהים במיוחד.

ענף גידול פלפל בחממות לא מתפתח בקצב משביע רצון, ולהערכת הסיבה לכך נעוצה בעובדה שאין עדיין זן מתאים, אשר יניב יבול מספיק גבוה אשר יצדיק את ההשקעה בחממה. לעומת זאת, אין ספק כי בחממה ניתן לקבל את התנאים הטובים ביותר להגנה בפני פגעי אקלים והשגת יבול ואיכות גבוהים במיוחד.

סקירת המחקרים

בעונת 90-91 בוצעו עבודות במו"פ בפלפל בתחנות הניסויים בכיכר-סדום ובערבה המרכזית בתחנת "יאיר".
כמו כן בוצעו עבודות אצל מגדלים - ראובן עובדיה בפארן - בחינת יצוא פלפל לארה"ב במסגרת פרויקט "ערבה נקייה", ואצל מייק כהן בעין-יהב - תצפית זני פלפל בחממה בגידול סתוי.
בפלפל, המטרה העיקרית בעבודות היא פיתוח זנים חדשים לגידול בבתי צמיחה ועבודה בנושא איכות הפרי.
התפתחות ענף הפלפל בכלל, ופלפל בחממות בפרט מעוכב יחסית לעומת

הפוטנציאל הטמון בענף אשר לו יתרונות רבים בערבה, לעומת אזורי הארץ האחרים ולעומת יצרנים מתחרים אחרים כגון ספרד ומרוקו. הסיבה לעיכוב נעוצה בהעדר זן מתאים אשר יתן יבול גבוה, לעומת הזן "מאור". היבול הנמוך יחסית של הזן "מאור" מרתיע חקלאים רבים מלהכנס לענף זה ועוד יותר באגרוטכניקת גידול בחממה אשר דורשת השקעות נוספת. אי לכך, משקיע מו"פ ערבה מאמצים כספיים ופיסיים רבים בטיפוח פלפל, יחד עם דר' יוני אלקינד מהפק' לחקלאות ודר' חן שיפריס ממכון וולקני. תוכנית הטיפוח מתבצעת בעיקר בתחנת "יאיר" ועבודה קטנה מתבצעת גם בכיכר-סדום.

התחזית של המטפחים אומרת שתוך 3-5 שנים יהיו זנים חדשים אשר יענו על הציפיות.

בנוסף לעבודות הטיפוח, בוצע מבחן זנים בחממה בגידול סתיו בעין-יהב ובו נבחנו 23 זנים, וגם כאן נראה כי בינתיים הזנים "מאור" ו"זהבי" ממשיכים להיות הזנים המובילים.

עבודה בנושא איכות בוצעה ע"י רמי גולן, אירית רילסקה ועליזה בנציוני בכיווני עבודה שונים. התאמת גידול הפלפל לרמות מלח ובחינת איכות הפרי, גידול הפלפל בתנאי חימום ובחינת איכות הפרי בתנאים אלו כאשר עבודת רמי גולן ליוותה את הניסויים השונים, כולל ניסויי הזנים. לסיכום, מוצע להמשיך ולהקצות משאבים רבים לכיוון הטיפוח ומבחני הזנים (אינטרדוקציה) זאת במטרה להסיר את המכשול העיקרי בהתפתחות ענף הפלפל ולפתח זן חדש אשר יגרום למהפך ברווחיות הענף. עבודות בנושא איכות גם הן חשובות ובעיקר עבודות לבדיקת הזנים החדשים והאגרוטכניקות החדשות המוצעות לגידול.