

סקירה אזורית/לרבה, אקופה (נובמבר 1996 - מאי 1997)

צפורה גת אורה קרני דוריאן בריסלר
השרות המטאורולוגי, גף מטאורולוגיה חקלאית

חורף 1996/7 בערבה היה דומה ליתר אזורי הארץ, והתאפיין בטמפרטורות גבוהות מהרב-שנתיות עד אמצע ינואר, ומאמצע ינואר עד אמצע אפריל - הערכים היו נמוכים מהרב-שנתיים. חודש אפריל התאפיין במשטר טמפרטורה הפכפך ויוצא דופן, ובמהלכו בלט מספר רב בהרבה מהרגיל של ימים קרים, בעוד בשליש האחרון של החודש היו ימים חמים מהרגיל.

טבלה 1 מציגה את הערכים היומיים הממוצעים לחודשים של טמפרטורת המקסימום, המינימום והממוצעת לתקופה נובמבר - מאי בחצבה, בפארן וביטבתה. בהשוואה בין התחנות נראה כי טמפרטורת המקסימום בחצבה וביטבתה דומה, ופארן קרה יותר. הטמפרטורה היומית הממוצעת בכל החודשים היא הגבוהה ביותר בחצבה, והנמוכה ביותר בפארן. ההפרש נע בין 0.8 - 2.0 מ"צ. יטבתה היא בדרגת ביניים. ההפרש בין התחנות בולט במיוחד בטמפרטורת המינימום - עד 2.9 מ"צ, כאשר חצבה חמה במידה ניכרת משתי האחרות הקרובות זו לזו.

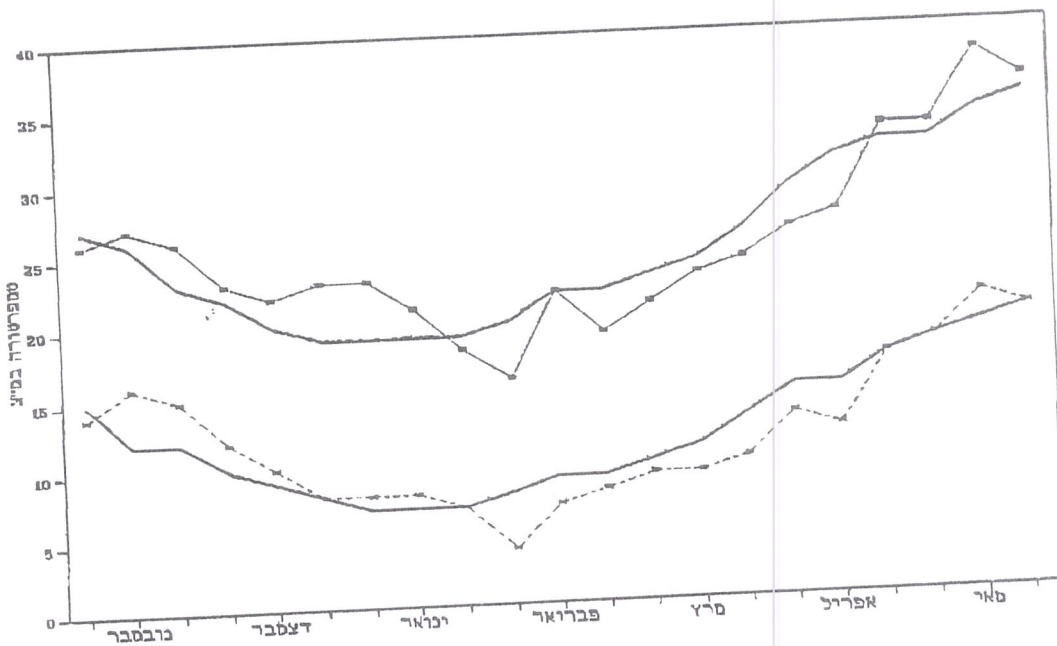
יש לציין שהערכים הממוצעים של הטמפרטורה בנובמבר - דצמבר 1996 היו גבוהים ב-2 - 3 מ"צ מאלו של נובמבר - דצמבר 1995. הערכים הממוצעים של פברואר - מרץ 1997 היו נמוכים מאלו של פברואר - מרץ 1996 ב-3 - 4 מ"צ בפברואר וב-1.5 מ"צ מאלו של במרץ.

טבלה 1: ערכים ממוצעים של טמפרטורה - מקסימום, מינימום ויומית ממוצעת לחודשים, נובמבר 1996 - מאי 1997. בערבה המרכזית והדרומית

חודש	מקסימום ממוצע			מינימום ממוצע			יומית ממוצעת		
	חצבה	פארן	יטבתה	חצבה	פארן	יטבתה	חצבה	פארן	יטבתה
נובמבר	26.3	25.2	26.2	15.2	12.3	15.3	20.8	18.8	20.8
דצמבר	22.3	21.9	22.6	11.3	8.5	9.9	16.8	15.2	16.3
ינואר	19.7	18.8	19.8	9.1	6.9	7.8	14.4	12.8	13.8
פברואר	19.1	17.8	18.0	8.6	5.8	6.5	13.8	11.8	12.3
מרץ	22.3	21.6	22.5	11.3	9.1	9.5	16.8	15.4	16.0
אפריל	27.8	27.9	28.3	14.7	12.9	13.8	21.2	20.4	21.0
מאי	35.8	34.9	35.7	21.0	18.3	19.8	28.4	26.6	27.8

איור 1 מציג את מהלך טמפרטורת המקסימום והמינימום ביטבתה בחורף 1996/7 בהשוואה לרב-שנתי. יש לציין שמהלך זה דומה למהלך ביתר אזורי הארץ, בו טמפרטורות המקסימום והמינימום גבוהות ברציפות מהרב-שנתיות עד קרוב לאמצע ינואר, ומכאן והלאה, עד אמצע אפריל - הערכים נמוכים מהרב-שנתיים. במאי היו הערכים גבוהים מהרב-שנתיים. ראויה לציון העשרת השניה של מאי, בה היו הערכים גבוהים מהרב-שנתיים ב-4 מ"צ.

איור 1: ערכים יומיים ממוצעים לעשרות של טמפרטורות מקסימום ומינימום ביטבתה, נובמבר 1996 - מאי 1997, בהשוואה לרב-שנתיים.



חודש אפריל היה מיוחד במינו. ב-11 - 12 באפריל 1997 שררה קרה נדירה בעיתויה ברחבי הארץ ובמיוחד בערבה. טמפרטורות מינימום קיצוניות לאפריל נרשמו ב-11 באפריל. איור 2 מציג את המהלך הרצוף של הטמפרטורות בגובה הסוכה (2 מ') וליד הקרקע, בין ה-1 ל-30 באפריל, בפארן. מהאיור ומטבלות 2 ו-3 ניתן לראות כי חודש אפריל התאפיין במשטר טמפרטורה הפכפך. במחציתו הראשונה של החודש נרשם מספר רב של לילות קרים, ובמחציתו השניה נרשמו ימים חמים. בלטו עליות תלולות בטמפרטורה של כ-25 מ"צ תוך יממה או שתיים. טמפרטורת המינימום ליד הקרקע בפארן ירדה בקרוב למחצית הלילות בחודש ל-10 מ"צ ומטה. ב-11 לאפריל היתה הטמפרטורה בסוכה 4.2 מ"צ וליד הקרקע נמדדה טמפרטורה של 1.8 מ"צ. ב-12 באפריל ירדה הטמפרטורה בסוכה ל-5.0 מ"צ, וליד הקרקע - ל-3.4 מ"צ. מיד לאחר מכן, ב-13 בחודש חלה עליה תלולה מאוד בטמפרטורה, שהתבטאה בערכי מקסימום ליד הקרקע של 39 מ"צ, ו-31 מ"צ בגובה הסוכה המטאורולוגית. בין ה-20 ל-25 בחודש נרשמו ברציפות ערכי טמפרטורות מקסימום ליד הקרקע של 40.0 - 47.4 מ"צ. ב-24 בחודש נמדדה בסוכה טמפרטורה של 41.8 מ"צ.

טבלה 2: ערכים יומיים קיצוניים של טמפרטורת מקסימום לחודשים ותאריך האירוע בתקופה נובמבר 1996 - מאי 1997 בערבה המרכזית והדרומית

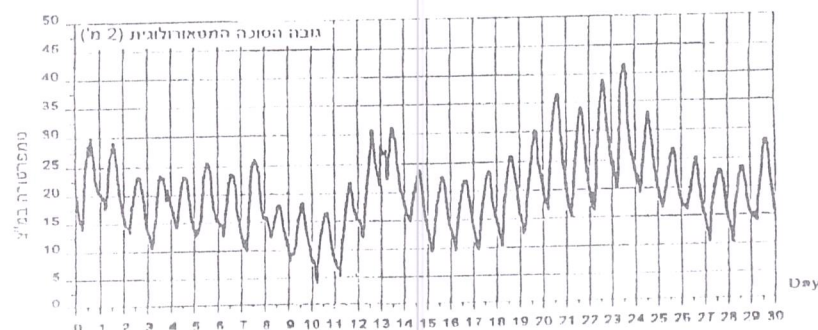
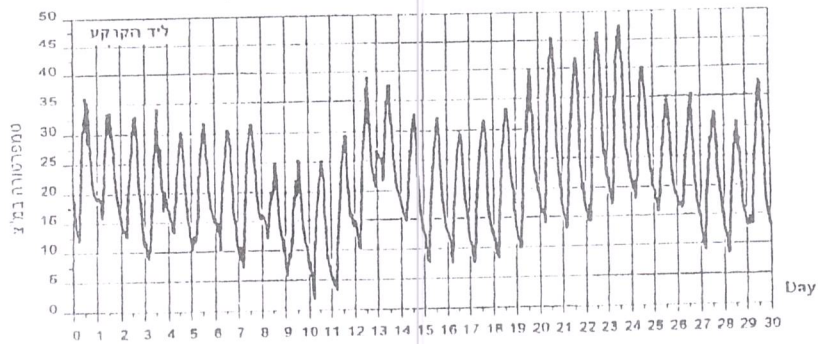
יטבתה		פארן		חצבה		חודש
תאריך	מקסימום קיצוני	תאריך	מקסימום קיצוני	תאריך	מקסימום קיצוני	
11/1	30.7	11/11	29.2	11/11	31.0	נובמבר
1/12	28.2	26/12	27.4	1/12	25.9	דצמבר
13/1	26.8	9/1	25.4	9/1	25.1	ינואר
17/2	26.0	17-18/2	23.1	20/2	25.1	פברואר
31/3	29.0	21/3	30.0	31/3	26.5	מרץ
23/4	41.2	24/4	41.8	24/4	41.0	אפריל
13/5	40.3	19/5	41.4	12/5	40.3	מאי

טבלה 3: ערכים יומיים קיצוניים של טמפרטורת מינימום לחודשים ותאריך האירוע בתקופה נובמבר 1996 - מאי 1997 בערבה המרכזית והדרומית

יטבתה		פארן		חצבה		חודש
תאריך	מינימום קיצוני	תאריך	מינימום קיצוני	תאריך	מינימום קיצוני	
30/11	11.6	9/11	9.0	30/11	12.7	נובמבר
26/12	5.2	15/12	5.3	27/12	7.8	דצמבר
27/1 ; 18/1	4.3	19/1	3.1	23/1	5.4	ינואר
3/2	1.0	9/2	0.0	9/2	4.1	פברואר
9/3	4.4	26/3	4.1	8/3	6.7	מרץ
<u>11/4</u>	<u>4.4</u>	<u>11/4</u>	<u>4.2</u>	<u>11/4</u>	<u>6.6</u>	אפריל
5/5	12.8	1/5	11.6	1/5	15.6	מאי

מעיון בטבלה 3 נראה כי כצפוי, ערכי המינימום הנמוכים ביותר נרשמים בפארן ואחריה - ביטבתה. ערכי המינימום הגבוהים ביותר נרשמים בחצבה.

איור 2: מהלך שעתי של הטמפרטורות במהלך חודש באפריל 1997, ליד הקרקע ובגובה הסוכה המטאורולוגית בפארן.

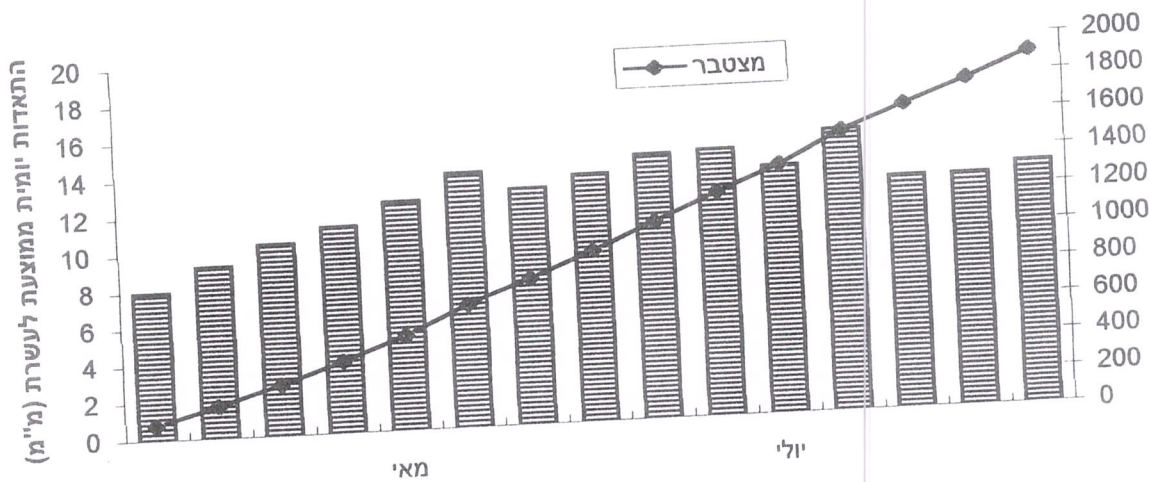


הלחות היחסית מראה מגמות משתנות בהשוואה לרב שנתי במהלך העונה. בחודשים נובמבר עד מחצית ינואר היא דומה לרגיל או נמוכה יותר, ובהמשך ינואר, בפברואר ובאפריל הלחות גבוהה מהרב-שנתית באופן משמעותי.

ההתאדות בחודשי הקיץ אפריל - אוגוסט 1997 מוצגת באיור 3 ובטבלה 4. מטבלה 4 ניתן לראות כי ההתאדות המצטברת מתחילת העונה, שהיתה נמוכה ב-7% מהרב-שנתית באפריל, המשיכה במגמה זו עד סוף אוגוסט, אם כי השיעור הלך והצטמצם.

כמות הגשם הרב-שנתית באזור הערבה היא נמוכה ביותר, ואינה עולה על עשרות בודדות של מ"מ בעונה. בחורף 1996/97 הכמות העונתית שנמדדה בחצבה היתה 68 מ"מ וביטבתה - 11 מ"מ.

איור 3: התאדות יומית ממוצעת לעשרות ומצטברת, באפריל - אוגוסט 1997



ביטבתה. טבלה 4: סכומים חודשיים של התאדות מגיגית ביטבתה, אפריל - אוגוסט 1997, והסטיה באחוזים מהרב-שנתי.

אוגוסט	יולי	יוני	מאי	אפריל	סה"כ לחודש במ"מ
383	430	405	374	277	מצטבר מה-1 באפריל 1997
1869	1486	1056	651	277	הפרש
-3	-1	-5	-6	-7	מהרב-שנתי ב-%