

סקירה אגרואקלימית לערבה, לתקופה נובמבר 1995 - מאי 1996

צפורה גת ואורה קרני

השרות המטאורולוגי, גף מטאורולוגיה חקלאית

כמות הגשם הרב-שנתית באזור הערבה היא נמוכה ביותר, ואינה עולה על עשרות בודדות של מ"מ בעונה. בחורף 1995/96 הכמות העונתית שנמדדה ביטבתה היתה 10 מ"מ.

בהשוואה בין יטבתה, פארן וחצבה נראה כי הטמפרטורה היומית הממוצעת בכל החודשים היא הגבוהה ביותר בחצבה, והנמוכה ביותר בפארן - הפרש של 1.5 - 2.2 מ"צ. יטבתה היא בדרגת ביניים (טבלה 1).

מאיר 1 ניתן לראות כי המהלך העונתי של טמפרטורות המקסימום והמינימום היה דומה. הערכים הממוצעים לחודש היו נמוכים מהרב-שנתית בנובמבר, ודומים לרב-שנתית או גבוהים ממנה בהמשך העונה עד סוף מרץ. באפריל היו הטמפרטורות נמוכות מהרב-שנתיות, ובמאי חלה עליה גדולה בערכים. בעשרת הראשונה של מאי היו הערכים גבוהים מהרבשנתיים ב-5 מ"צ.

בסוף אפריל - תחילת מאי פקד גל חום ממושך בן 4 ימים שבמהלכו טמפרטורות המקסימום הגיעו ביטבתה ל- 40.9 מ"צ ב- 29 באפריל, 39.1 ב- 30 באפריל, ב- 1 במאי - 41.3 מ"צ, וב- 2 במאי 41.0 מ"צ. בפארן הגיעה הטמפרטורה ל- 43 מ"צ (איור 2).

טבלות 2 ו-3 מציגות את הערכים היומיים הקיצוניים של טמפרטורות המקסימום והמינימום בערבה התיכונה והדרומית, בציון התאריך. נראה כי הערכים הקיצוניים של טמפרטורות המקסימום היומית בשלוש תחנות הערבה במשך עונת החורף אינם בהכרח מופיעים באותו היום. נראה כי בחצבה ובפארן הערכים מופיעים בדרך כלל באותו היום, וביטבתה - ביום אחר.

במהלך התקופה נרשמו שתי עשרות חמות מאד מבחינת טמפרטורות המינימום: העשרת הראשונה של ינואר, והעשרת הראשונה של מאי.

נראה כי הערכים הקיצוניים של **טמפרטורת המינימום היומית** ב- 3 תחנות הערבה במשך עונת החורף אינם בהכרח מופיעים באותו היום. לדוגמה: הערך היומי הנמוך ביותר נרשם באותו היום בפארן וביטבתה, ורק כשבועיים מאוחר יותר בחצבה. בפארן נרשמו שני לילות, במהלכם ירדה הטמפרטורה לערכים שליליים ליד הקרקע: ב- 14 בינואר נרשמו בפארן 1.5 מ"צ בגובה הסוכה המטאורולוגית, ו- 0.7 מ"צ ליד הקרקע, וב- 15 בינואר נרשמו 2.0 מ"צ בסוכה, ו- 0.6 מ"צ ליד הקרקע.

מכסות הצינון החלו להצטבר באזור בעשרת השנים של דצמבר, שהיתה קרה, ותרמה 4 מכסות. היו בהמשך העונה פרקי זמן בהם לא הצטברו כל מכסות. כמות המכסות הגדולה ביותר הצטברה בעשרת השנים והשלישית של ינואר - 5 ו- 3 מכסות בהתאמה. בעונה זו הצטברו בסך הכל 16 מכסות - כמות נכבדה לערבה, הגבוהה בכ- 70% מהרב-שנת.

הלחות היחסית ברוב התקופה לא היתה שונה במידה רבה מהרב-שנתית. ראויים לציון ערכי הלחות היחסית בשעה 14, הנמוכים מהממוצע ב- 6% - 8% בנובמבר, וגבוהים מהממוצע ב- 5% - 9% בינואר.

ההתאדות במהלך החורף היתה גבוהה מהרב-שנתית בחלק גדול מהתקופה. היתרון הבולט בערכי ההתאדות נרשם מה-1 בדצמבר ועד אמצע ינואר. באביב היו ערכי ההתאדות הממוצעים נמוכים מהרב-שנתיים, ובקיץ, כמעט לאורך כל העונה - גבוהים מהם. סה"כ ההתאדות לעשרת, והמצטברת בחודשים אפריל - אוגוסט, מוצגת באיור 3.

טבלה 1: טמפרטורה יומית ממוצעת בתקופה נובמבר 1995 - מאי 1996

בערבה המרכזית והדרומית

חודש	טמפרטורה ממוצעת		
	פארן	חצבה	יטבתה
נובמבר	-	20.9	17.7
דצמבר	12.1	14.2	14.5
ינואר	12.0	14.2	13.5
פברואר	15.1	16.8	16.3
מרץ	16.8	18.4	17.6
אפריל	20.4	22.0	21.0
מאי	26.9	28.3	28.0

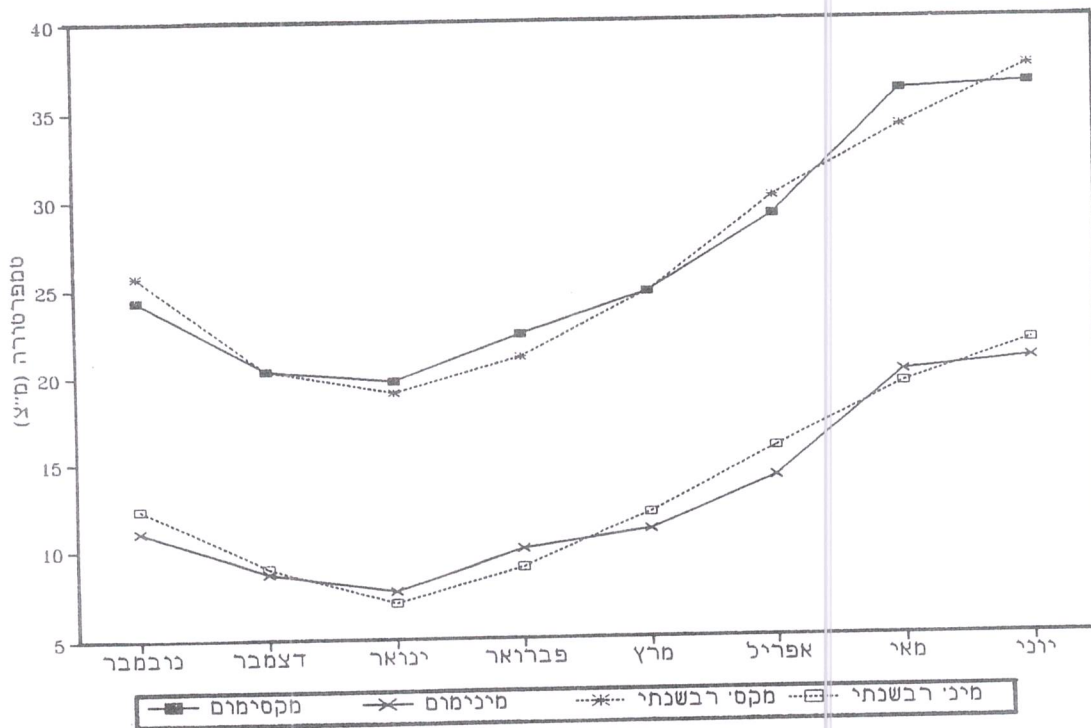
טבלה 2: ערכים יומיים קיצוניים לחודשים ותאריך האירוע של טמפרטורת המקסימום בתקופה נובמבר 1995 - מאי 1996, בערבה המרכזית והדרומית

יטבתה		פארן		חצבה		חודש
תאריך	מקסימום קיצוני	תאריך	מקסימום קיצוני	תאריך	מקסימום קיצוני	
1.11	27.0	-	-	7.11	37.8	נובמבר
30.12	24.8	30.12	22.2	30.12	21.6	דצמבר
31.1	23.9	3.1	24.0	3.1	24.7	ינואר
23.2	27.7	8.2	30.0	8.2	32.5	פברואר
29.3	33.6	30.3	35.2	30.3	33.4	מרץ
29.4	40.7	29.4	40.8	29.4	38.8	אפריל
1.5	41.0	1.5	43.1	30.5	41.5	מאי

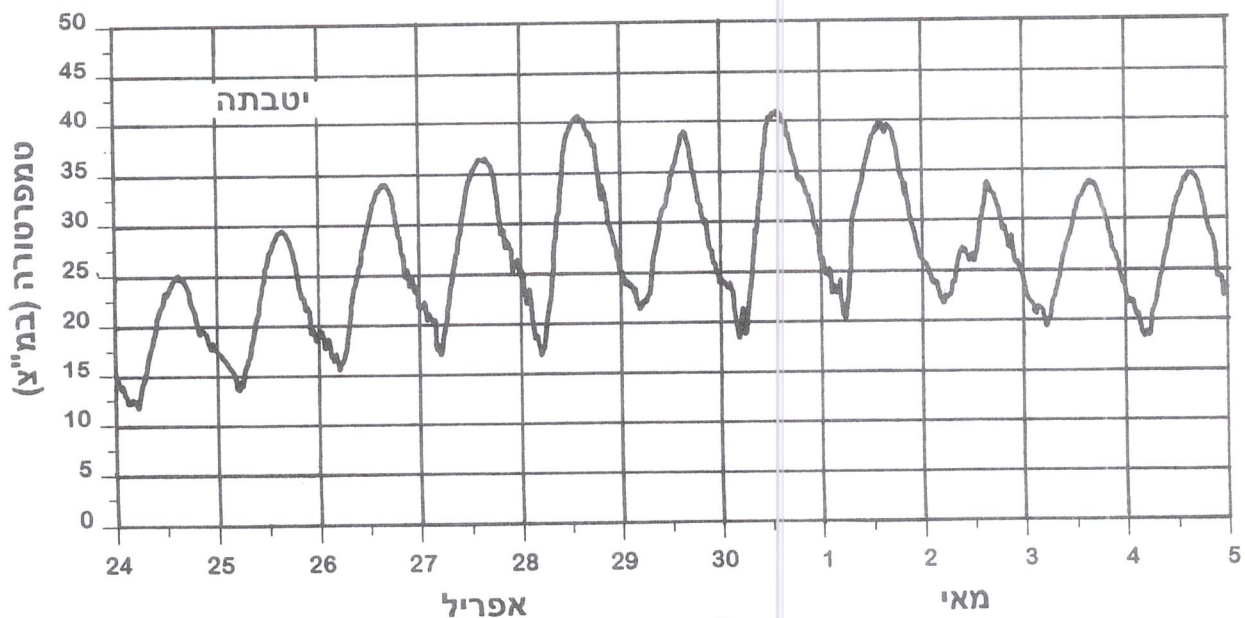
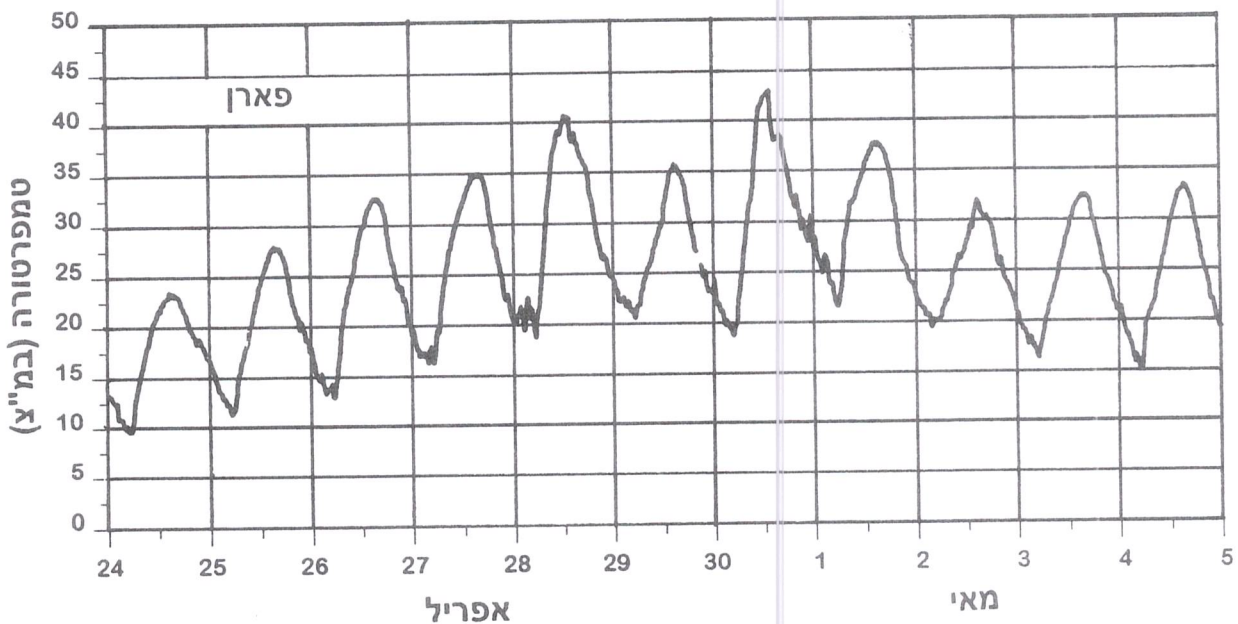
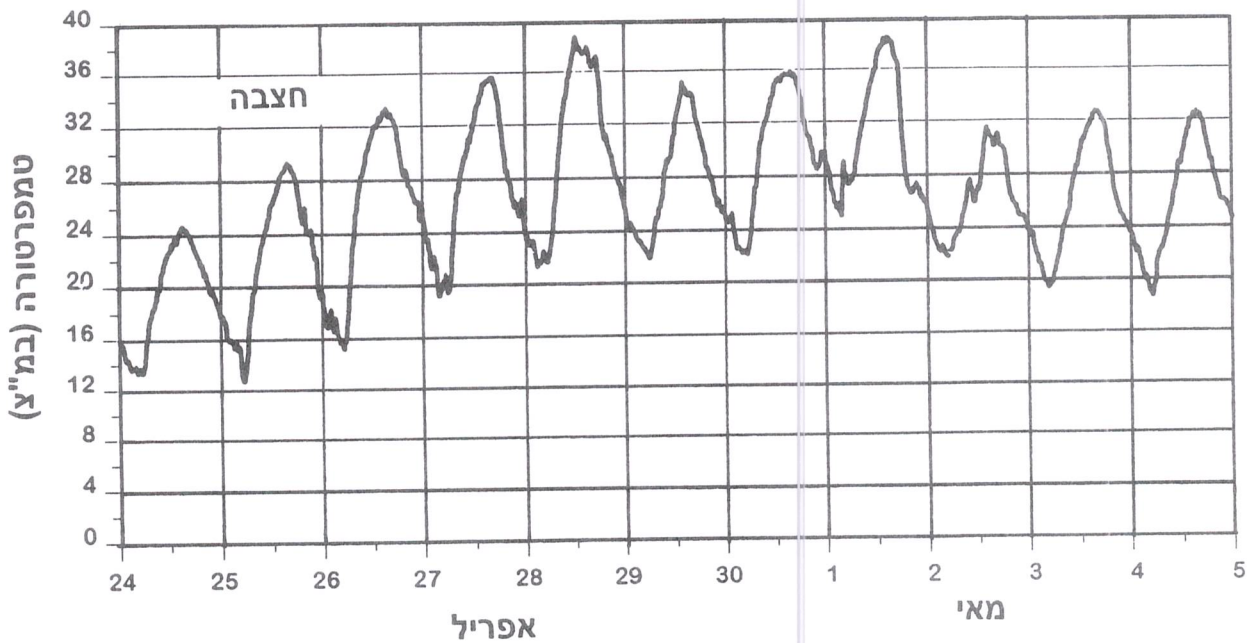
טבלה 3: ערכים יומיים קיצוניים לחודשים ותאריך האירוע של טמפרטורת המינימום בתקופה נובמבר 1995 - מאי 1996, בערבה המרכזית והדרומית

יטבתה		חצבה		פארן		חודש
תאריך	מינימום קיצוני	תאריך	מינימום קיצוני	תאריך	מינימום קיצוני	
7.6	8.11	29.11	9.0	29.11	3.2	נובמבר
17.12	4.0	17.12	6.9	28.12	3.3	דצמבר
14.1	4.2	26.1	5.0	14.1	1.5	ינואר
5.2	5.2	5.2	8.1	4.2	4.3	פברואר
8.3	5.5	9.3	8.4	9.3	6.6	מרץ
23.4	10.0	26.4	12.7	10.4	9.6	אפריל
20.5	16.5	5.5	18.7	20.5	15.2	מאי

איור 1: ערכים יומיים ממוצעים לחודשים של טמפרטורות מקסימום ומינימום ביטבתה, במ"צ, בתקופה נובמבר 1995 - אוגוסט 1996, ובהשוואה לרב-שנתיים.



איור 2: מהלך שעתי של הטמפרטורות במהלך אירוע השרב אפריל - מאי 1996, ביטבתה, פארן וחצבה



איור 3: התאדות יומית ממוצעת במ"מ ומצטברת, באביב וקיץ 1996 ובהשוואה לרב-שנתית ביטבתה.

