

מועדי שתייה ועומדים בסולידגו טרה 1996/197  
גבי צוברי - מו"פ ערבה

מטרי הגזים

השוואת שתילה מוקדמת לשתילות הנהוגות ע"י חקלאים והשוואת שני עומדי שתילה במטרה לקבל יבול מוקדם ואיכותי יותר בתחילת העונה.

מחלק הגזים

שתילים של סולידגו טרה נשתלו בתחנת "יאיר" בחממה מכוסה ביריעת פוליאתיילן IR, ורשת צל 40% בתחילת הגידול. הצמחים הוארו במנורות ליבון 100 ואט במחזוריות 5/15 במשך 5 שעות במרכז הלילה. בתחילת הגידול ניתנה השקייה משולבת, טפטוף והמטרה והוספה של רשת צל 40%.

טיפול	מועד שתילה	עומד שתילה (במ"ר)	*מועד גיזום/קיטום
1	17/5/96	20	6/8/96
2	6/8/96	20	29/8/96
3	6/9/96	20	27/9/96
4	17/9/96	20	27/9/96
5	6/8/96	40	ללא קיטום
6	6/9/96	40	27/9/96
7	17/9/96	40	27/9/96

\* גיזום למועד שתילה הראשון נעשה עם שתילת המועד השני. קיטום ראשון למועדים שני ושלישי נעשה באותו תאריך.

גזאים

טבלה 1: השפעת מועד ועומד שתילה על פריחת סולידגו " טרה " .

מועד שתילה		17/5/96		6/8/96		6/9/96		17/9/96	
עומד שתילה (במ"ר)	20	20	40 *	20	20	40	20	40	20
התחלת קטיף	9/10/96	29/10/9	9/10/9	24/11/9	26/11/9	12/12/9	23/12/9	6	6
יבול למ"ר	130	84	85.3	81.6	103.6	76	77.3		
אורך גבעול (ס"מ)	105.4	102.5	104.2	110.6	104.7	107.3	110.6		
אורך תפרחת	30.4	30.7	30.1	34.0	29.0	34.9	30.4		

\* חלקה זו לא נקטמה אלא גודלה כסינגלים בגל ראשון. הבכרה ויבול: הקיטום דחה את מועד הקטיף ב- 20 יום ולכן החלקה שנשתלה ב- 17/5/96 ונקטמה ב- 6/8/96, החלה להקטף באותו היום של החלקה שנשתלה ב- 6/8/96 וגודלה לסינגלים טבלה 1. היבול שנקטף מהחלקה הראשונה היה כפול בגל

הראשון. החלקה שנשתלה ב- 6/8/96, נקטמה כעבור שלושה שבועות ונקטפה כשלושה שבועות מאוחר יותר, אולם היבול בגל הראשון היה גבוה מזו שגודלה כסינגלים (תרשים 1).

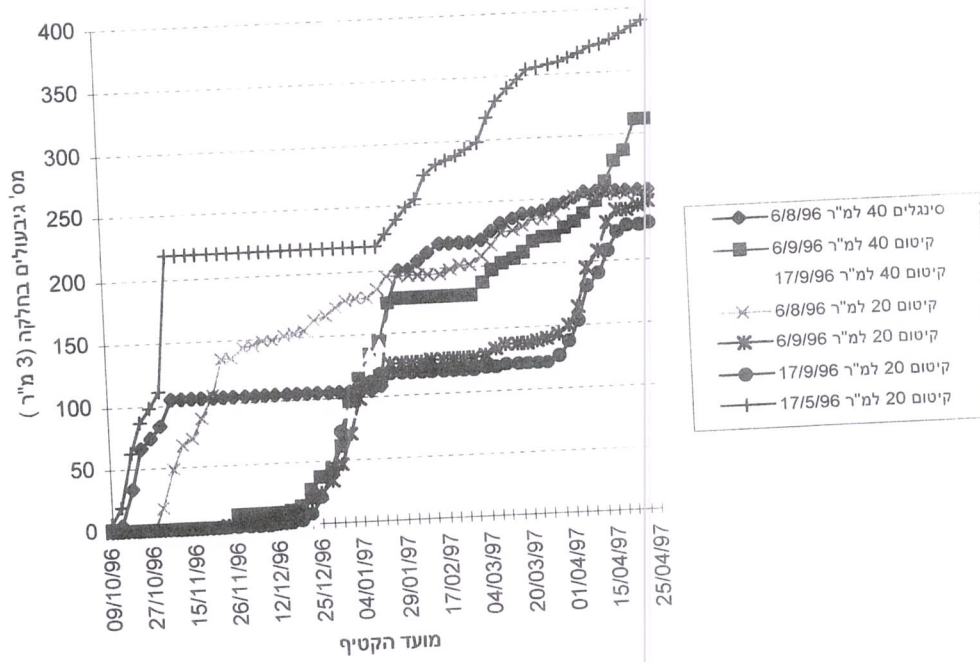
שני מועדי השתילה בחודש ספטמבר שנקטמו באותו יום החלו לפרוח באותו מועד, אך תחילת הקטיפה העיקרי נדחתה חודש נוסף בגלל הכניסה לתקופה הקרה. תוספת היבול שנתקבלה בגל ראשון בעומד 40 למ"ר לעומת 20 למ"ר נשמרה גם בסיום הגל השני, אולם במועד האחרון של ה- 17/9/96 היה יותר יבול בחלקות של 40 שתילים למ"ר רק בגל ראשון. בגל השני נסגר הפער ובסיכום שני הגלים, נקטף אותו יבול

איכות גבעולי הפריחה: למועד הקטיפה הייתה השפעה עיקרית על איכות גבעולי הפריחה. הגל האביבי היה באיכות טובה יותר מהגל שנקטף במהלך הסתיו ותחילת החורף וזה בעיקר בגלל גידול בטמפרטורות נמוכות יותר (חורף). משקל גבעולי הפריחה בחלקות של 20 שתילים למ"ר היה מעט גבוה ביחס לחלקות עם 40 שתילים למ"ר (טבלה 1). בחלוקה לשני גלי הקטיפה (תרשים 2) רואים שבחלקה שגודלה כסינגלים נקטפו ענפים כבדים יותר בגל הראשון מהחלקה המוקדמת של ה- 17/5/96, ועוד יותר כבדות מהחלקה שנשתלה באותו מועד 6/8/96 עם 20 שתילים ועברה קיטום.

### סיכום

ניתן בהחלט לשתול מוקדם בקיץ על מנת לבסס צמחים ולהעלות גל מוקדם עם יבול כבר במהלך הסתיו. שתילה בעומד כפול של 40 למ"ר אינה כלכלית וגם לא הוכיחה את עצמה מבחינה גידולית, יבול לא גבוה ביחס לעומד ומשקל ענפים נמוך יחסית בגלים המאוחרים יותר. שתילה בעומד גבוה במטרה לקטוף סינגלים בגל ראשון, אף היא לא הוכיחה את עצמה מבחינת יבול ומשקל ענפים. השתילה המוקדמת מאפשרת פריסת הקטיפה ע"פ חודשי הסתיו כבר בשנה הראשונה. חשוב מאוד בעונה החמה לצנן ככל שניתן על מנת לשפר את איכות הענפים. למ"ר (תרשים 1).

תרשים 1: יכול מצטבר בכל טיפולי העומדים והמועדים עד 23/4/97.



תרשים 2: השפעת עומד שתילה ומועד שתילה על מישקל ענפי הסולידגו.

