

ניסוי זני מלון אביב, תחנת יאיר, 2022/23

יורם צביאלי¹, שמעון פיבונניה¹, עדי סויסה², מילי זנבר¹, תמיר אורן¹, מוטי אושרוביץ¹, מייק וקנין¹, סבטלנה גוגיו¹, נביל עומרי²

¹מ"פ ערבה תיכונה וצפונית-תמר, ²שה"מ משרד החקלאות ופיתוח הכפר
כתובת המחבר: yzvieli@arava.co.il

תקציר

גידול מלון בתנאי האביב המוקדם בערבה היה מוגבל בעבר לטיפוסי גליה בזנים רענן ודומיו, זנים בעלי יכולת חנטה פרתנוקרפית בטמפרטורה נמוכה יחסית. בעבודות קודמות שנערכו במו"פ ערבה נבחנו בהצלחה זני מלון מטיפוסים אחרים, אננס ופרלינה, בעלי ציפה בצבע כתום, והורחב שטח הגידול המסחרי של זנים אלו. לביסוס הידע והרחבת סל הזנים, הועמד בעונת האביב 2022/23 ניסוי זנים בתחנת יאיר.

בניסוי נשתלו (7/12/22) שישה זני מלון מטיפוסים שונים מורכבים על כנת דלעת. הזן 770 נבדק במקביל גם בשתילים רגילים. קטיף החל ב 6/3/23, שבוע 10, 89 ימים משתילה, והסתיים ב 18/5/23, שבוע 20. התקיימו שני קטיפים בשבוע, סה"כ 22 קטיפים במהלך 11 שבועות.

770 (אוריג'ו) - הזן נמצא בעל יבול משווק גבוה ושיעור גדול של פרי גדול משווק. לזן מוצקות טובה ושיעור נמוך של התמוטטות פנימית. יבול הזן בשתילים רגילים היה נמוך מאוד בהשוואה לשתילים המורכבים.

61912 (הזרע) - זן בעל יבול משווק גבוה ושיעור גבוה של פרי גדול משווק. לזן התמוטטות בפנימית בשיעור גבוה יחסית ליתר הזנים. נראה כי הזן אינו מתאים לגידול במועד המוקדם.

סאן בואל (נונהמס) - הזן הינו בעל יבול כולל ומשווק נמוך יחסית ושיעור נמוך מאוד של פרי גדול. על אף מוצקותו הטובה אינו מתאים לשיווק מפאת גודל הפרי הקטן.

63008 (נונהמס) - הזן נמצא בעל יבול כולל גבוה אך יבול משווק נמוך, שיעור גבוה של פרי סדוק במיון, מוצקות נמוכה ושיעור גבוה של רקבון בהשהיה.

הדסון (נונהמס) - זן ביקורת בניסוי הנשתל בד"כ באביב המאוחר בערבה, זן בכיר, בעל יבול משווק גבוה ושיעור גדול של פרי משווק גדול. במועד שתילה זה לזן מוצקות נמוכה ושיעור גבוה של התמוטטות פנימית.

פרלינה (תרסיס) - זן ביקורת בניסוי, נמצא בעל יבול משווק גבוה, שיעור גבוה של פרי מוצק מאוד במבחן השהיה, ושיעור בינוני עד גבוה של התמוטטות פנימית.

לסיכום, הזן 770 נמצא מתאים לגידול בעונת האביב המוקדם בערבה, עם יבול גבוה ונתוני איכות טובים.. מוצע לבחון בניסויים נוספים זנים נוספים בעלי פוטנציאל יבול ואיכות, להגדלת סל הזנים העומד לרשות חקלאי הערבה.

מבוא

מלון מגדלים בערבה כמעט לאורך כל השנה. שיווק המלון מהערבה הוא בין החודשים ספטמבר ליוני. בשתילות אמצע נובמבר עד סוף דצמבר המיועדות לשיווק הפרי מסוף פברואר והלאה, מקובל לגדל את המלון במנהרות עבירות בגידול מודלה המצריך השקעה רבה של כוח אדם. בתקופה זו בשנה הטמפרטורות נמוכות יחסית ודבורי הדבש אינן פעילות ברוב שעות היום. זו אחת הסיבות לכך שהזנים המקובלים בעונה זו, רענן וגלילאו, בעלי תכונה פרתנוקרפית ודרישה נמוכה לביקורי דבורים לקבלת חנטה. בנוסף לבעיית החנטה בטמפרטורה נמוכה נוטים לעיתים זנים אלו לבעיית התמוטטות פנימית של הציפה (צביאלי וחוב', 2016). בשל חוסר סנכרון בין ההבשלה הפנימית והחיצונית, לעיתים מגיע המלון להבשלה פנימית ולרמות סוכר מספקות אך לא נקטף מאחר עדיין לא






הגיע לצבע מתאים. כאשר ייקטף מאוחר יותר עלולה ציפת הפרי להגיע למצב בשלות יתר, מצב בו הפרי אינו ראוי למאכל. בהעדר יכולת חנטה בטמפרטורה נמוכה לא היה מקובל עד עתה לגדל מלון מטיפוסי אננס או סולאר, המתאימים לגידול בד"כ בשתילות יותר מאוחרות מסוף ינואר והלאה. המלון הכתום הוא מועדף בדרך כלל בשווקים ופודה מחיר גבוה יותר, ועל אחת כמה במהלך מרץ ותחילת אפריל. בעבודות קודמות נמצאה התכנות לגידול זני מלון כתום בעונת האביב המוקדם, בגידול שרוע במנהרות עבירות והתקבל יכול חורפי בחודשים מרץ עד מאי (פיבוניה וחובי, 2017, צביאלי וחובי, 2021, צביאלי וחובי 2022).

מטרת הניסוי: הרחבת סל הזנים וביסוס הידע בגידול מלון שרוע בעונת האביב המוקדם.

שיטות וחומרים

שתילי מלון משישה זנים (טבלה 1) נשתלו (7/12/22) בתחנת יאיר בשתי מנהרות עבירות צמודות, כל אחת במפתח 6 מטר, ואורך 30 מטר, מכוסה בפוליאאתילן ומוגנת פתחים ברשתות 50 מש. בכל מנהרה 4 ערוגות ברוחב 1.5 מטר. שתילים מורכבים על כנת TZ (הזרע) נשתלו במרווחי שתילה של מטר אחד בין הצמחים, בעומד מחושב של 667 צמחים לדונם. הזן 770 בשתילים רגילים נשתל בשני טיפולים נוספים במרווחי שתילה של 50 ס"מ ומטר אחד (עומד מחושב של 1,333 ו 667 צמחים לדונם, בהתאמה). כל טיפול נבחן ב 4 חזרות (שתי חזרות בכל מנהרה), אורך חלקה בניסוי היה 4 מטרים והרוחב 3 מטרים (שתי ערוגות), שטח של 12 מ"ר, ובו 8 צמחים בכל הטיפולים פרט ל 770 בשתילים רגילים כל 50 ס"מ בו כללו החלקות 16 שתילים.

טבלה 1: פרטי הזנים בניסוי

זן	חברה	טיפוס	הערות	מראה הזן
הדסון	נונהמס	אננס כתום	ביקורת	
פרלינה	תרסיס	פרלינה	ביקורת	
61912	הזרע	אננס כתום חיי מדף		
סאן בואל	נונהמס	קנטלופ, ציפה כתומה		
63008	נונהמס	אננס כתום		
770	אוריגין	אננס כתום, חיי מדף		

מנות ההשקיה והדישון ניתנו בהתאם למקובל בגידול מלון באזור ולהמלצות שה"מ. נעשה שימוש בטנסיומטר (גרופיט) לדיוק בהשקיה. טיפולי הגנת הצומח ניתנו לאחר ניטור ובהתאם להמלצות שה"מ. כחודש משתילה ועם תחילת פריחה הוכנסו למנהרות כוורות דבורי בומבוס (כוורות "קישוא", ביובי) (תמונה 1). איוורור המנהרות נעשה דרך חורים בכיסוי הפלסטיק כשהחורים מוגנים ברצועות רשת 50 מש. בתחילת חודש מרץ ועם פתיחת חורי איוורור נוספים בפלסטיק ללא הגנה ברשת 50 מש הובאה לשטח כוורת דבורי דבש (מכוורת פורת). לקראת השלמת ההתרשתות, סובבו הפירות שמינית סיבוב, להקטנת הסיכון לרקבונות הפרי במגע עם הקרקע. הקטיף החל ב 6/3/23, שבוע 10, 89 ימים משתילה, והסתיים ב 18/5/23, שבוע 20. התקיימו שני קטיפים בשבוע, סה"כ 22 קטיפים במהלך 11 שבועות (תמונה 2). הפרי מוין ביום הקטיף לפי סוג האיכות. דגימות פרי נלקחו להשהיה למשך 4 ימים בטמפרטורה של 20 מ"צ ונבדקו שוב לקביעת איכותו. התוצאות נותחו במבחן סטטיסטי Student. אותיות שונות באותו טור מסמנות מובהקות $\alpha=0.05$.



תמונה 1: מראה כללי של הניסוי (5/1/2023) כחודש משתילה. משמאל, כוורת דבורי בומבוס



תמונה 2: קטיף גל שני בניסוי (צילום ב 24/4/2023).

תוצאות ודיון

הפירות מוינו ביום הקטיף לפי סוגי האיכות המוקבלים בשיווק לשוק המקומי ונשקלו (טבלה 2). **יבול עונתי**: היבול הכולל של הזנים 61912, 63008, 770, פרלינה והדסון נע בין 10.1 ל 12.4 ק"ג למ"ר ללא הבדל מובהק ביניהם, וכולם נבדלו באופן מובהק מהזן סאן בואל. הזנים פרלינה, 61912 ו 770 בלטו ביבול גבוה של פרי ראוי לשיווק ביום הקטיף, בין 8.6 ל 9.1 ק"ג למ"ר ללא הבדל מובהק ביניהם. הזנים הדסון, 61912 ו 770 (שתילים מורכבים) בלט בשיעור גבוה של יבול משווק של פרי גדול (מעל 1.750 ק"ג). היבול המשווק כמו גם שיעור הפרי הגדול בשתילים רגילים של הזן 770 (ובמיוחד בעומד שתילה של כל 50 ס"מ) היה נמוך מאוד יחסית לשתילים המורכבים. שיעור הפרי הגדול ב. פירות הזן סאן סילק היו קטנים יחסית, בגודל שאינו רצוי בשיווק.

יבול הזנים לפי תקופות הקטיף בניסוי: הזנים 770, הדסון, פרלינה, 63008 ו 61912 בלטו בבכירותם, ביבול גבוה יחסית של פרי בחודש מרץ (טבלה 2). הזן הדסון בלט בשיעור גבוה של פרי גדול בחודש הראשון לקטיף והזן 770 בכלל היבול המשווק. הזן 61912 בלט ביבול משווק גבוה בחודש אפריל ושיעור גבוה של פרי גדול. הזנים 770 ופרלינה בלטו ביבול משווק גבוה בחודש מאי, ו 770 בלט בחודש זה גם בשיעור גבוה של פרי גדול.

ביום הקטיף אופיינו הפגמים בפרי הפסול לשיווק (טבלה 3). הפגמים הבולטים בזנים בקטיפי חודש מרץ (הגל הראשון) היו פרי קטן, במשקל נמוך מהמבוקש בשוק, רישות חלקי, וסדקים. הזן סאן בואל בלט בשיעור גבוה של פרי קטן. הזנים 63008 ו 770 (האחרון, בגידול משתילים רגילים) בלטו בשיעור גבוה של סדקים. בקטיפי חודש מאי (גל הפירות השני) בלטו ביום הקטיף הפגמים הבאים: רישות חלקי בזנים 770 ו 61912, רקבון עוקץ בזן הדסון, סדקים בזן 63008, ופרי קטן בזן סאן בואל.

טבלה 2: ניסוי זני מלון, תחנת יאיר 2022/23 - מרכיבי היבול

יבול, קייג למייר						זן
אחוז פרי גדול מהמשוק	פרי גדול מ1.75 קייג	פרי בין 0.95-1.75 קייג	אחוז משוק	משוק	כולל	
<u>מרץ</u>						
17	0.8 B	3.7 A	75	4.4 A	5.9 A	770
9	0.3 BC	3.0 AB	66	3.2 ABC	4.9 AB	61912
0	0 C	1.4 C	33	1.4 D	4.2 B	סאן בואל
11	0.4 BC	2.9 AB	57	3.2 ABC	5.7 A	63008
56	1.7 A	1.4 C	73	3.1 BC	4.3 B	הדסון
7	0.3 BC	3.9 A	85	4.2 AB	5.0 AB	פרלינה
15	0.4 BC	2.4 BC	56	2.9 C	5.1 AB	100רגיל770
4	0.1 C	3.0 AB	58	3.1 BC	5.3 AB	50רגיל770
<u>אפריל</u>						
0	0 C	0.2 C	87	0.2 BC	0.2 C	770
34	1.4 A	2.7 A	80	4.1 A	5.1 A	61912
15	0.04 BC	0.2 C	41	0.3 BC	0.7 BC	סאן בואל
4	0.04 BC	1.1 B	70	1.1 B	1.6 B	63008
39	0.3 B	0.4 BC	74	0.7 BC	1.0 BC	הדסון
27	0.3 B	0.7 BC	82	1.0 BC	1.2 BC	פרלינה
0	0 C	0.2 C	85	0.2 C	0.2 C	100רגיל770
0	0 C	0.1 C	49	0.1 C	0.2 C	50רגיל770
<u>מאי</u>						
54	2.1 A	1.8 ABC	76	4.0 A	5.3 A	770
47	0.6 C	0.7 C	58	1.4 CD	2.4 C	61912
0	0 D	0.9 BC	30	0.9 D	3.1 BC	סאן בואל
29	0.8 BC	1.9 AB	65	2.7 B	4.1 AB	63008
51	1.1 BC	1.0 BC	43	2.1 BC	4.9 A	הדסון
33	1.3 B	2.6 A	80	3.9 A	4.9 A	פרלינה
29	0.6 CD	1.4 BC	66	1.9 BC	3.0 BC	100רגיל770
28	0.6 CD	1.5 ABC	71	2.1 BC	3.0 BC	50רגיל770
<u>שנה</u>						
34	2.9 AB	5.7 ABC	76	8.6 AB	11.4 A	770
26	2.3 BC	6.4 AB	70	8.7 AB	12.4 A	61912
2	0.04 E	2.6 E	33	2.6 E	8.0 B	סאן בואל
17	1.2 D	5.9 ABC	62	7.0 BC	11.4 A	63008
52	3.1 A	2.9 DE	59	5.9 CD	10.1 AB	הדסון
20	1.9 C	7.3 A	83	9.1 A	11.1 A	פרלינה
20	1.0 D	4.0 CDE	60	5.0 D	8.3 B	100רגיל770
14	0.7 DE	4.6 BCD	62	5.4 CD	8.6 B	50רגיל770

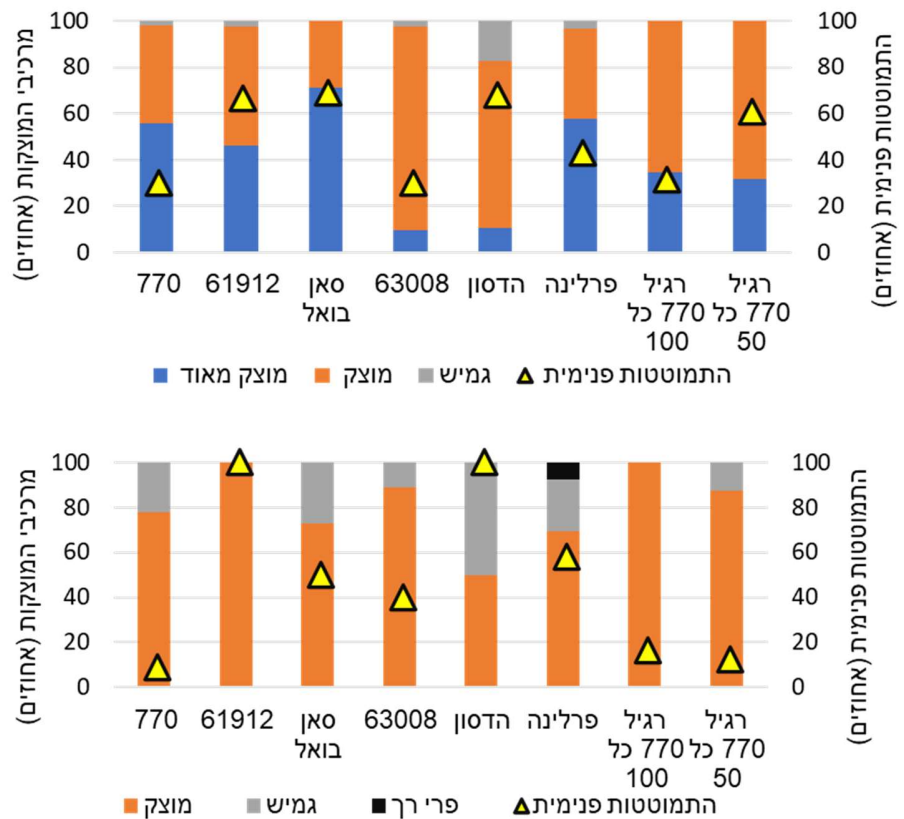
אותיות שונות באותו טור מסמנות מובהקות $\alpha=0.05$.

טבלה 3 : ניסוי זני מלון, תחנת יאיר 2022/23 - פגמי פרי ביום הקטיף

פרי פגום, ק"ג למ"ר									זן
אתרים	קטנים	סדק פגום	סדקים	רקבון כללי	החמזת	רקבון שקץ	רישות חלקי	סה"כ פגום	
<u>מרץ</u>									
0.01 AB	1.00 BC	0 A	0.39 B	0 B	0 A	0 A	0.08 B	1.5 BCD	770
0.01 AB	1.34 B	0.03 A	0.22 B	0 B	0 A	0 A	0.09 B	1.7 ABCD	61912
0.02 AB	2.08 A	0 A	0.20 B	0 B	0 A	0.06 A	0.45 A	2.8 A	סאן בואל
0.04 A	0.79 BCD	0 A	1.08 A	0.06 B	0.01 A	0.33 A	0.19 AB	2.5 AB	63008
0 B	0.20 D	0 A	0.36 B	0.30 A	0 A	0.28 A	0.01 B	1.1 CD	הדסון
0.01 AB	0.52 CD	0 A	0.16 B	0.03 B	0 A	0 A	0 B	0.7 D	פרלינה
0.01 AB	0.86 BCD	0 A	1.28 A	0.03 B	0 A	0 A	0.06 B	2.2 ABC	100רגיל770
0.004 B	0.97 BC	0 A	1.12 A	0.10 AB	0 A	0 A	0.03 B	2.2 ABC	50רגיל770
<u>אפריל</u>									
0 B	0.01 C	0	0.02 B	0 B	0	0	0 B	0.03 D	770
0.25 A	0.12 C	0	0.30 A	0.06 A	0	0	0.29 A	1.0 A	61912
0.02 B	0.38 A	0	0 B	0 B	0	0	0 B	0.4 BC	סאן בואל
0.07 B	0.33 AB	0	0.04 B	0 B	0	0	0.04 B	0.5 B	63008
0.11 B	0.08 C	0	0.03 B	0.03 AB	0	0	0 B	0.3 BCD	הדסון
0 B	0.18 BC	0	0.03 B	0 B	0	0	0 B	0.2 BCD	פרלינה
0 B	0.03 C	0	0 B	0 B	0	0	0 B	0.03 D	100רגיל770
0 B	0.11 C	0	0.02 B	0 B	0	0	0 B	0.1 CD	50רגיל770
<u>מאי</u>									
0.07 AB	0.23 BC	0	0.21 AB	0.05 A	0 A	0 B	0.71 A	1.3 BC	770
0.04 AB	0.04 C	0	0.06 B	0.03 A	0 A	0.04 B	0.78 A	1.0 C	61912
0.06 AB	2.03 A	0	0.02 B	0.02 A	0 A	0 B	0.05 C	2.2 AB	סאן בואל
0.07 AB	0.18 BC	0	0.41 A	0.28 A	0 A	0.43 B	0.07 C	1.4 BC	63008
0.14 A	0.17 BC	0	0.09 B	0.09 A	0.02 A	2.19 A	0.07 BC	2.8 A	הדסון
0.03 B	0.74 B	0	0.18 B	0 A	0 A	0 B	0.07 C	1.0 C	פרלינה
0.01 B	0.37 BC	0	0.13 B	0 A	0 A	0 B	0.51 ABC	1.0 C	100רגיל770
0.02 B	0.18 BC	0	0.05 B	0.01 A	0 A	0 B	0.63 AB	0.9 C	50רגיל770
<u>עונה</u>									
0.08 BC	1.24 BC	0 A	0.61 BC	0.05 AB	0 A	0 C	0.79 AB	2.8 CD	770
0.29 A	1.50 B	0.03 A	0.58 BC	0.09 AB	0 A	0.04 C	1.16 A	3.7 BC	61912
0.10 BC	4.48 A	0 A	0.22 C	0.02 B	0 A	0.06 BC	0.49 BC	5.4 A	סאן בואל
0.18 AB	1.29 B	0 A	1.53 A	0.34 AB	0.01 A	0.76 B	0.30 BC	4.4 AB	63008
0.25 A	0.45 C	0 A	0.48 C	0.42 A	0.02 A	2.47 A	0.08 C	4.2 ABC	הדסון
0.04 BC	1.44 B	0 A	0.36 C	0.03 B	0 A	0 C	0.07 C	1.9 D	פרלינה
0.03 BC	1.26 BC	0 A	1.40 A	0.03 B	0 A	0 C	0.57 ABC	3.3 BCD	100רגיל770
0.02 C	1.26 BC	0 A	1.19 AB	0.12 AB	0 A	0 C	0.66 ABC	3.2 BCD	50רגיל770

אותיות שונות באותו טור מסמנות מובהקות $\alpha=0.05$.

איכות הפרי לאחר השהיה: דגימות פרי באיכות שיווק הושהו למשך 4 ימים בטמפרטורה של 20 מ"צ ונבדקו לקביעת המוצקות ומדדי איכות נוספים (איור 1, טבלה 4). בפרי שנקטף בחודש מרץ, הזנים 61912, 770, סאן בואל ופרלינה בלטו בשיעור גבוה של פרי מוצק מאוד. הזנים 61912, סאן בואל, והדסון בלטו בשיעור גבוה של התמוטטות פנימית. בפירות מקטיפי חודש מאי, היו כל הזנים פרט לזן הדסון בעלי מוצקות טובה. בפירות הגל השני בלטו הזנים הדסון ו 61912 בשיעור גבוה מאוד של התמוטטות פנימית. הזן 63008 בלט בשיעור גבוה של רקבון בהשהיה לאורך כל העונה. הזנים 61912 ו 63008 בלטו בשיעור גבוה של חריגי צבע לאחר השהיה. בניתוח דגימות הפרי לאורך העונה, שיעור הסוכר בפרי נמצא בין 11.8 ל 13.5% בכל הזנים למעט הזן 61912 בו רמת הסוכר הייתה נמוכה יותר. יתכן ובעיות זו נובעות מקושי בקביעת העיתוי המדויק למוכנות הפרי בזן זה לקטיפי.



איור 1: מוצקות הפרי והתמוטטות פנימית לאחר השהיה (נבדק לאחר 4 ימים בטמפרטורה של 20 מ"צ). איור עליון, קטיפי חודש מרץ, תחתון, קטיפי חודש מאי

טבלה 4 : מדדי איכות הפרי לאחר השהיה (נבדק לאחר השהיה למשך 4 ימים בטמפרטורה של 20 מ"צ)

TSS	אחזים					זן
	התמוטטות פנימית	חריגי צבע	רקבון פיטם	רקבון עיקץ	פרי רקוב	
<u>מרץ</u>						
14.8 ± 0.3	22.9 ± 13.3	13.5 ± 5.7	1.3 ± 1.3	0 ± 0	3.0 ± 1.8	770
12.3 ± 0.6	63.9 ± 11.2	95.5 ± 3.0	1.6 ± 1.6	0 ± 0	0 ± 0	61912
14.4 ± 0.5	59.7 ± 13.1	33.5 ± 11.9	0 ± 0	0 ± 0	0 ± 0	סאן בואל
13.6 ± 0.3	25.0 ± 11.5	68.5 ± 5.5	0 ± 0	0 ± 0	11.1 ± 7.9	63008
12.7 ± 0.4	70.8 ± 17.2	42.7 ± 9.3	0 ± 0	0 ± 0	3.3 ± 3.3	הדסון
11.9 ± 0.8	45.1 ± 16.9	63.9 ± 16.5	0 ± 0	0 ± 0	0 ± 0	פרלינה
14.1 ± 0.5	33.3 ± 0.0	12.8 ± 5.2	0 ± 0	0 ± 0	0 ± 0	100רגיל770
13.6 ± 0.5	63.2 ± 15.1	10.9 ± 6.4	0 ± 0	0 ± 0	0 ± 0	50רגיל770
<u>אפריל</u>						
9.9 ± 1.9	0 ± 0	0 ± 0	0 ± 0	0 ± 0	10.0 ± 10.0	770
5.2 ± 0.5	34.7 ± 14.8	100.0 ± 0.0	0 ± 0	0 ± 0	0 ± 0	61912
12.7 ± 1.7	0 ± 0	0 ± 0	0 ± 0	0 ± 0	0 ± 0	סאן בואל
6.9 ± 5.2	16.7 ± 16.7	0 ± 0	0 ± 0	0 ± 0	22.5 ± 2.5	63008
11.8 ± 0.3	50.0 ± 25.5	47.2 ± 23.7	0 ± 0	0 ± 0	19.4 ± 10.0	הדסון
12.9 ± 0.6	37.5 ± 23.9	25.0 ± 25.0	0 ± 0	0 ± 0	0 ± 0	פרלינה
12.5 ± 1.4	50.0 ± 50.0	0 ± 0	0 ± 0	0 ± 0	0 ± 0	100רגיל770
<u>מאי</u>						
10.5 ± 1.2	8.33 ± 4.81	0 ± 0	1.8 ± 1.8	1.8 ± 1.8	2.1 ± 2.1	770
7.8	100	100	0	0	0	61912
9.4 ± 3.2	62.5 ± 23.9	0 ± 0	0 ± 0	0 ± 0	6.3 ± 6.3	סאן בואל
10.2 ± 1.1	50 ± 20.4	87.1 ± 5.29	0 ± 0	0 ± 0	6.3 ± 6.3	63008
10.0 ± 1.0	100 ± 0	11.1 ± 11.1	0 ± 0	0 ± 0	0 ± 0	הדסון
9.17 ± 1.1	43.1 ± 24.9	0 ± 0	6.3 ± 6.3	6.3 ± 6.3	13.5 ± 5.2	פרלינה
10.6 ± 1.5	12.5 ± 12.5	0 ± 0	0 ± 0	0 ± 0	0 ± 0	100רגיל770
7.1 ± 2.3	8.33 ± 8.33	0 ± 0	0 ± 0	0 ± 0	16.7 ± 0.0	50רגיל770
<u>עונה</u>						
12.4 ± 0.7	15.5 ± 9.0	7.4 ± 3.4	1.2 ± 1.2	0.5 ± 0.5	3.6 ± 0.5	770
8.7 ± 0.3	51.1 ± 9.1	97.8 ± 1.5	0.8 ± 0.8	0 ± 0	0 ± 0	61912
12.6 ± 0.9	50.9 ± 6.2	21.0 ± 7.1	0 ± 0	0 ± 0	1.8 ± 1.8	סאן בואל
12.1 ± 0.8	31.7 ± 8.3	67.2 ± 7.4	0 ± 0	0 ± 0	11.4 ± 5.8	63008
11.8 ± 0.4	72.2 ± 13.0	34.6 ± 10.0	0 ± 0	0 ± 0	5.9 ± 2.0	הדסון
11.3 ± 0.8	47.3 ± 5.1	38.5 ± 10.9	1.3 ± 1.3	1.3 ± 1.3	3.4 ± 1.2	פרלינה
13.5 ± 0.3	32.3 ± 3.8	9.1 ± 3.5	0 ± 0	0 ± 0	0 ± 0	100רגיל770
12.4 ± 0.5	55.6 ± 15.5	7.3 ± 4.3	0 ± 0	0 ± 0	2.8 ± 1.6	50רגיל770

סיכום

בניסוי נבחנו שבעה זני מלון מטיפוסי אננס ופרלינה מורכבים על כנת דלעת, בשתילת 7/12/22. 770 - הזן נמצא בעל יבול משווק גבוה ושיעור גדול של פרי גדול משווק. לזן מוצקות טובה ושיעור נמוך של התמוטטות פנימית. יבול הזן בשתילים רגילים נמוך בהשוואה לשתילים המורכבים. 61912 - זן בעל יבול משווק גבוה ושיעור גבוה של פרי גדול משווק. לזן התמוטטות פנימית בשיעור גבוה יחסית ליתר הזנים. סאן בואל - הזן הינו בעל יבול כולל ומשווק נמוך יחסית ושיעור נמוך מאוד של פרי גדול. על אף מוצקותו הטובה אינו מתאים לשיווק מפאת גודל הפרי הקטן. 63008 - הזן נמצא בעל יבול כולל גבוה אך יבול משווק נמוך, שיעור גבוה של פרי סדוק במיון, מוצקות נמוכות ושיעור גבוה של רקבון בהשהיה. הדסון - זן ביקורת בניסוי, זן בכיר, בעל יבול משווק גבוה ושיעור גדול של פרי משווק גדול. לזן מוצקות נמוכה ושיעור גבוה של התמוטטות פנימית. פרלינה - זן ביקורת בניסוי, נמצא בעל יבול משווק גבוה, שיעור גבוה של פרי מוצק מאוד במבחן השהיה ושיעור התמוטטות פנימית בינוני עד גבוה.

תודות

תודה לחברות אוריג'ן, הזרע, נונהמס ותרסיס על תרומתם לביצוע הניסוי;
תודה לאגף הירקות מועצת הצמחים על התמיכה בניסוי;
תודה מיוחדת לאורי לויטה, איתי גל ורבקה אופנבך על העצות הטובות; תודה לתום סטרשנוב ודניאל בכור על הטיפול בפרי הקטוף; תודתנו לקק"ל, על תמיכתה במערך הניסויים של מו"פ ערבה.

מקורות

פיבוניה ש', אושרוביץ א', גוגיו ס', אופנבך ר', צביאלי י' (2019). גידול מלון כתום באביב המוקדם בערבה. מו"פ ערבה תיכונה וצפונית תמר <http://agri.arava.co.il>
צביאלי י', פיבוניה ש', סויסה, ע', זנבר מ', אורן ת', אושרוביץ מ', וקנין מ', גוגיו ס' (2022) ניסוי זני מלון אביב, תחנת יאיר, 2022/23 <http://agri.arava.co.il>
צביאלי י', פיבוניה ש', זנבר מ', אורן ת', אושרוביץ מ', גוגיו ס', סויסה ע' (2021). ניסוי זני מלון אביב תחנת יאיר, 21/2020, שדה וירק (340) ע' 50-53.
צביאלי י', סויסה ע', עומר ש' (2016). המלצות גידול מלון חורף ואביב במבנים בערבה וכיכר סדום. שה"מ משרד החקלאות ומו"פ ערבה תיכונה וצפונית תמר <http://agri.arava.co.il>

Spring melon varieties trial - Yair Experimental Station 2022/23

Yoram Zvieli, Shimon Pivonia, Mili Zanbar, Moti Oshrovitz, Svetlana Gogiu, Tamir Oren, Mike Vaknin - Northern and Central Arava Tamar R&D

Adi Suisa; Nabil Omri - Extension Service, Ministry of Agriculture and Rural Development

Writer address: yzvieli@arava.co.il

Key words: Arava, *Cucumis melo*, fruit quality, off-season agriculture