

# הצפי: הכוונת פריחה של איוניון אלוני באמצעות ריסוס גיברלין

1997/98

ד"ר מלי זקס - שה"מ

צוברי גבי, שלומית כרמי, דודו אלקיים - מו"פ ערבה

## הקדמה

הזנים אמילי טול ולבנדר נשתלו בחממה ב - 7.8.96, עומד השתילה 10 צמחים למטר. בשנה ראשונה לגידול נבחנה השפעת הארכת היום, ריסוס גיברלין ואתרל על יבול ואיכות ענפי הפריחה. לא היתה השפעה של הארכת היום על יבול ואורך ענפי הפריחה וריסוס אתרל לא הגדיל את יבול הפרחים ואיכותם. השנה נבדקה השפעת ריכוז גיברלין בריסוס עלוותי על מועד הפריחה החורפי וכמות ענפי הפריחה של אמילי טול ולבנדר.

## מהלך ההצפי

בתאריך 23.9.97 התבצע גיזום נמוך וניקוי השושנת מעלווה יבשה בשני הזנים. הטיפולים התחילו כחודשיים לאחר תאריך הגיזום בתאריך - 19.11.97. הטיפולים כדהלן:

טיפול 1 - ביקורת

טיפול 2 - גיברלין 330 ח"מ

טיפול 3 - גיברלין 660 ח"מ

טיפול 4 - גיברלין 1000 ח"מ

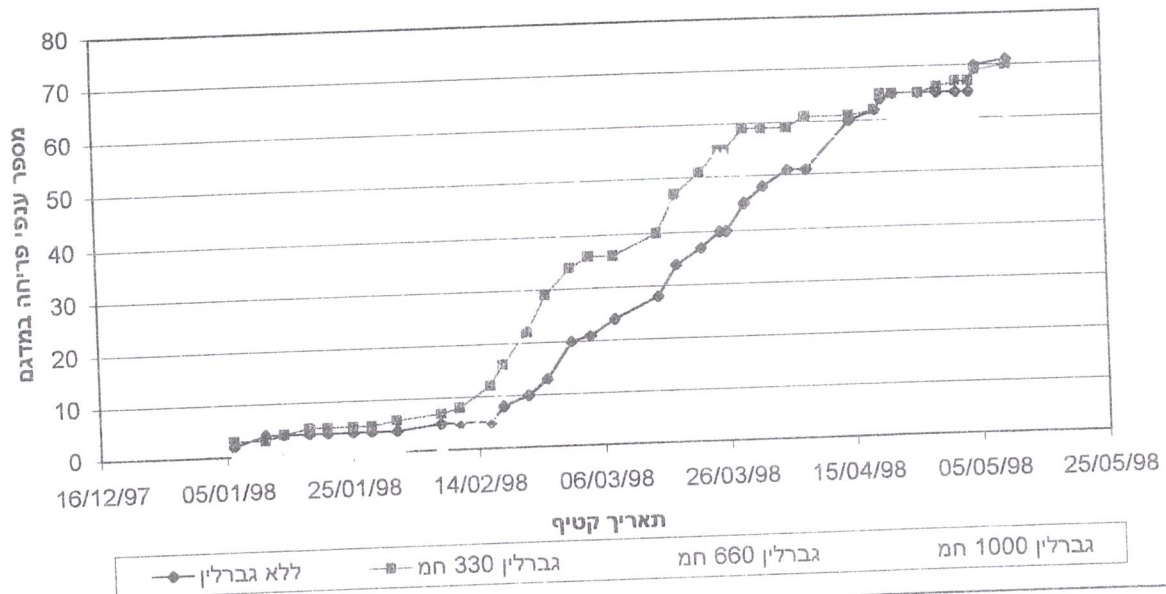
כל הטיפולים נעשו בתנאי יום טבעי וגם בתנאי יום ארוך בעזרת נורות ליבון 100 וואט, משך 6 שעות במרכז הלילה במחזוריות 5/15. יום לאחר מועד הריסוס בגיברלין בתאריך 20.11.97 נקטפו כל ענפי הפריחה מכל הצמחים. כל טיפול רוסס בגיברלין פעמיים נוספות בתאריכים 28.12.97 ו- 18.3.98. בכל טיפול נדגמו 9 צמחים ונבדקו: מועד הקטיף, מס' ענפי הקטיף, אורך הענף ומשקל הענף. הקטיף נמשך עד לאמצע מאי 1998.

## טבלה

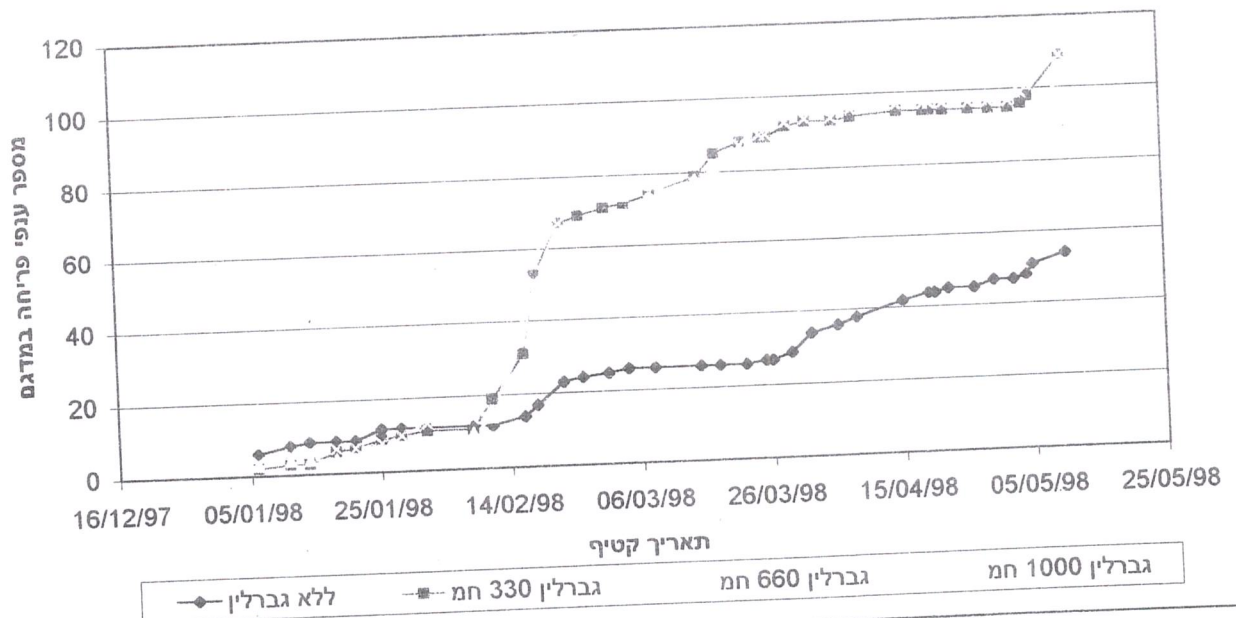
טבלה 1 - יבול, גובה ומשקל ענפי הפריחה מהזן אמילי טול

יום ארוך				יום טבעי				גיברלין ח"מ
1000	660	330	ביקורת	1000	660	330	ביקורת	
6.7	7.5	7.9	7.9	6.5	7.5	6.4	8	מס' ענפים לצמח
72.7	70.6	73	73	73.1	73.5	66.4	73.5	אורך ממוצע (ס"מ)
34.3	27.6	39.5	39.5	34.8	37.4	28.6	38.1	משקל ממוצע (גרם)

איור 1: השפעת טיפולי הגיברלין על היבול המצטבר של אמילי טול.



איור 2: השפעת טיפולי גיברלין על היבול המצטבר בזן אמילי לבנדר



טבלה 2 – יבול, גובה ומשקל ענפי הפריחה בזן לבנדר

יום ארוך				יום טבעי				גייברלין ח"מ
1000	660	330	ביקורת	1000	660	330	ביקורת	
12.1	11.3	12.1	6	12.1	11.3	11.2	4	מס' ענפים לצמח
64.3	65.6	60.4	54.6	62.7	61.3	60.1	50.4	אורך ממוצע (ס"מ)
25	26.1	26.1	26.0	23.9	23.2	24.1	25.6	משקל (ממוצע גרם)

בזן אמילי טול לא היתה השפעה לטיפול גייברלין על יבול, אורך ומשקל ענפי הפריחה (טבלה 1). היבול המשוער בכל הטיפולים היה בתחום 38,400 – 48,000 פרחים לדונם. בזן לבנדר היבול בתקופת הקטיף בצמחים שלא רוססו בגייברלין היה נמוך ביותר מ- 50% מהיבול של הצמחים שרוססו בגייברלין (טבלה 2). הגייברלין השפיע גם על אורך הענפים אך לא על משקלם.

בשפעה העיקרית של טיפולי הגייברלין היתה בהקדמת הגל החורפי. (של היבול המצטבר של אמילי טול וגם של לבנדר עם הזמן רואים הקדמה של גל הקטיף החורפי עקב טיפולי הגייברלין, בכל ריכוזי טיפולי הגייברלין). הגייברלין גרם להקדמת הקטיף של הגל החורפי בשני הזנים, בשלושת הריכוזים שנבדקו (איורים 1,2).

סיכום

השפעה שונה היתה לטיפול גייברלין על הזנים אמילי טול ואמילי לבנדר. בזן אמילי טול טיפולי הגייברלין השפיעו בעיקר על הקדמת גל הפריחה החורפי. לא נצפתה השפעה על יבול ואיכות ענפי הפריחה בזן זה. בזן אמילי לבנדר טיפולי הגייברלין השפיעו על: א. הקדמת גל הפריחה. ב. יבול. ג. אורך ענפי הפריחה. אולם לא נצפו הבדלים משמעותיים בין שלושת מינוני הגייברלין שניתנו, בכל הפרמטרים שנבחנו. גם בתצפית זו לא היתה השפעה של הארכת היום על ענפי יבול ואיכות ענפי הקטיף בהשוואה לצמחים שגדלו ביום טבעי. על פי התוצאות מהתצפיות בעונה זו ובעונה שעברה בתחנת "יאיר" מומלץ בתנאי הערבה לגדל את זני האמילי במבנה ללא תאורה ולהשתמש בגייברלין (GA3) במינון של 330 ח"מ בעיקר ע"מ להחיש את קצב הגידול.