

גזקת אורזי שגילה בזכסניו אליון סטאר

1998/99

שתילי מליון סטאר נשתלו בשישה מועדים, מסוף אוגוסט ועד סוף אוקטובר. עומד השתילה היה 6 שתילים למ"ר. המועדים הראשונים גדלו תחת רשת צל 40% עד ה- 16/9/98. הבדיקה נעשתה ביום טבעי וביום ארוך. הארכת היום ניתנה בנורות 100 ואט במשך 8 שעות מחזורי 5/15 במרכז הלילה.

מועדי שתילה: 21/8/98, 4/9/98, 17/9/98, 2/10/98, 26/10/98, 30/10/98.

הפרמטרים שנמדדו: מועד תחילת הקטיפ, יכול מצטבר, התפלגות לאורך והתפלגות משקלית.

גזקת

אורזי שגילה הקטיפ

באיר 1 ניתן לראות את מועד תחילת הקטיפ לכל מועד שתילה ביום ארוך וביום טבעי. אפשר לראות שהשפעת התאורה מתחזקת בשתילות המאוחרות במהלך חודש אוקטובר. בשתילות אלו, משך הזמן משתילה לקטיפ ללא תוספת הארה ארוך מאוד (כ- 3.5-4 חודשים) ללא תוספת הארה.

אפקט גזקת הפריחה

הארכת היום במועדים המוקדמים גרמה לתוספת צימוח ומשקל (איר 2) בהשוואה לצמחים שגדלו ביום טבעי. במועדי שתילה המאוחרים (אוקטובר) תוספת תאורה פוטופריודית גרמה להחשת הצימוח. התקבלו ענפים דקים ובסיכום המשקל הכללי של הענפים בחלקה היה נמוך יותר.

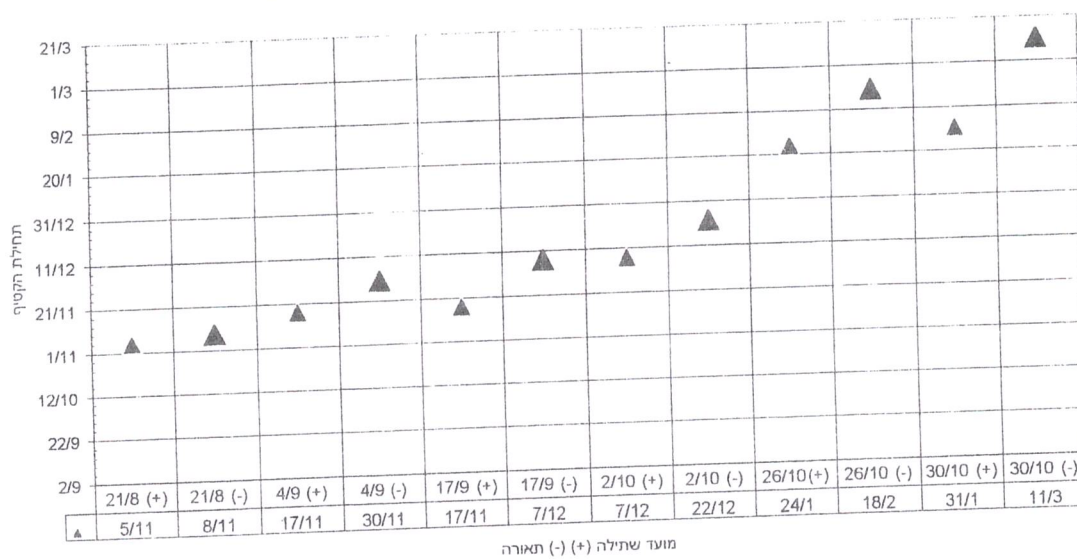
יכול גזקת

תוספת אור גרמה בכל מועדי השתילה להקדמת הקטיפ. בסיכום הקטיפ במועדי השתילה המוקדמים היכול המרבי התקבל בחלקות שקבלו תוספת הארה פוטופריודית (איר 3), בהשוואה לחלקות שגדלו ביום טבעי. במועדי השתילה המאוחרים (איר 4), היכול המרבי היה בחלקות שגדלו ביום הטבעי בהשוואה לחלקות שגדלו ביום ארוך.

האפקט היכול לקבוצות אורז

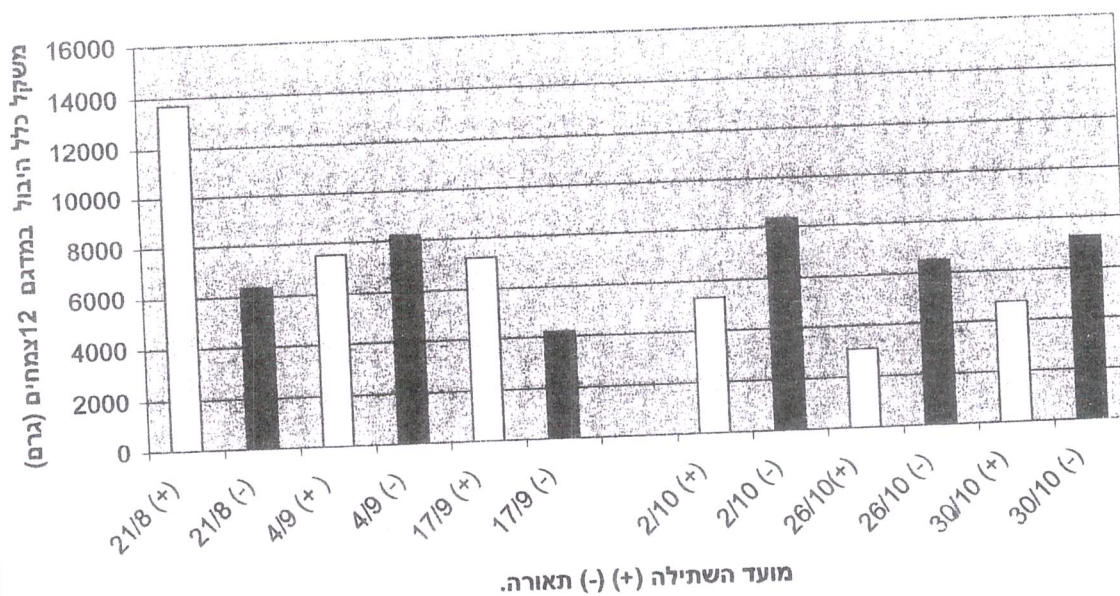
ענפים ארוכים יותר התקבלו במועדים המוקדמים בצמחים שקבלו תוספת הארה פוטופריודית ובמועדים מאוחרים בצמחים שגדלו ביום טבעי (אירים 5,6).

איור 1 : מועד תחילת קטיף במועדי שתילה שונים עם וללא תאורה



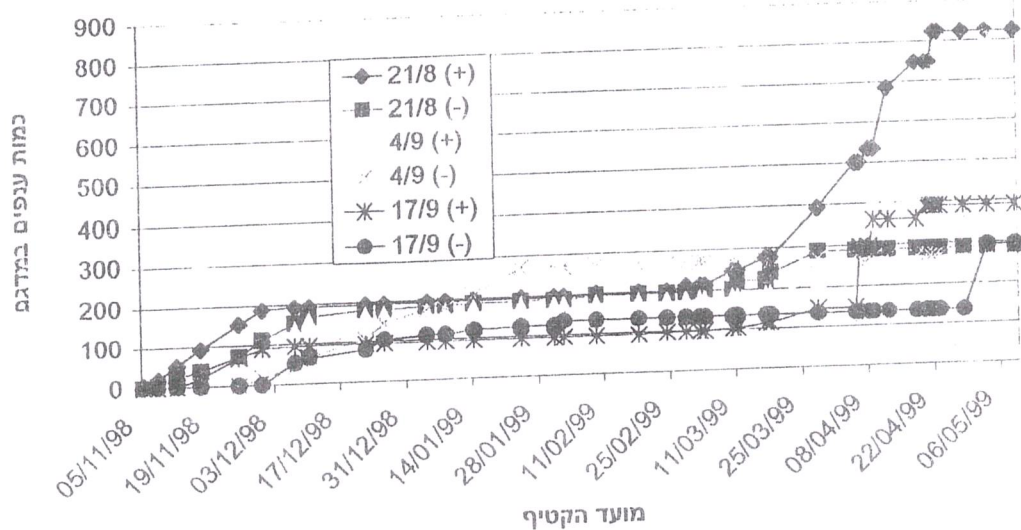
מועד שתילה (+) (-) תאורה

איור 2: משקל כלל גבעולי הפריחה במועדי השתילה השונים.

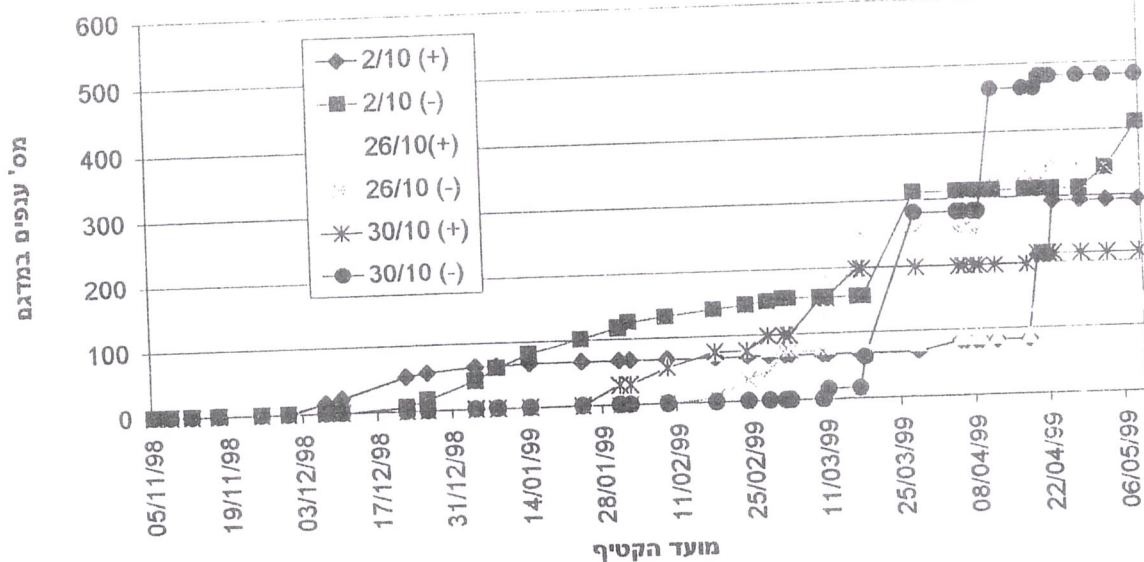


מועד השתילה (+) (-) תאורה.

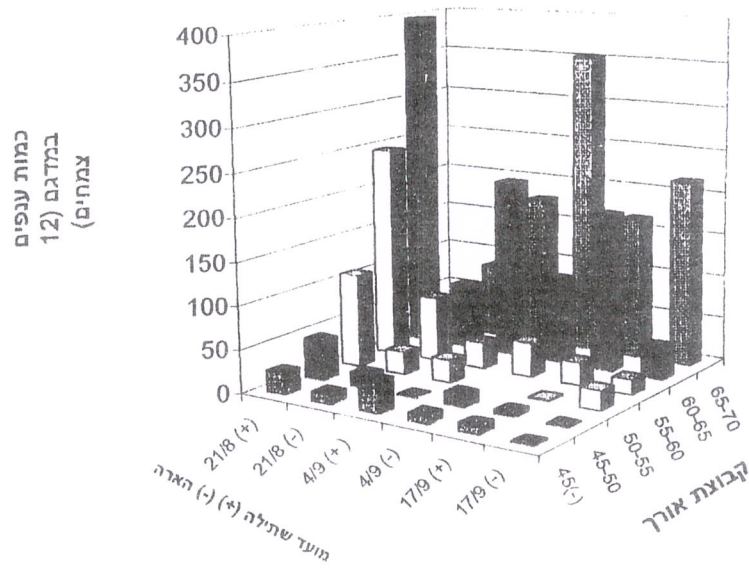
איור 3: יבול מצטבר במועדי שתילה 21/8, 4/9, 17/9 (+), (-) תאורה.



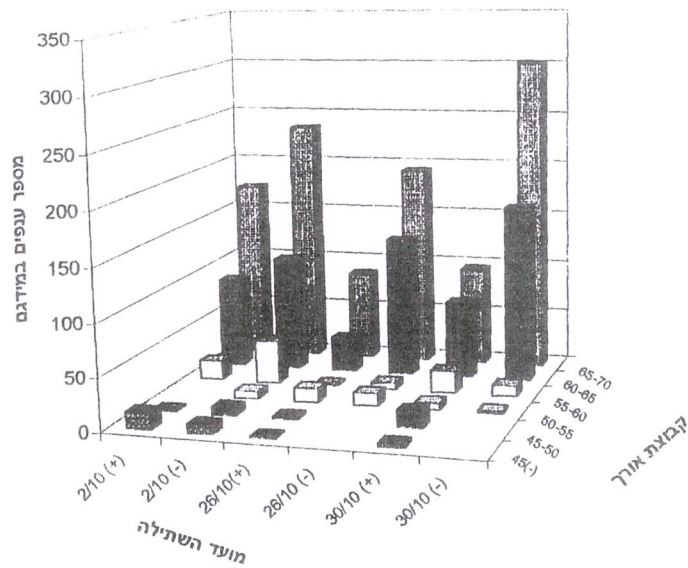
איור 4: יבול מצטבר במועדי שתילה 2/10, 26/10, 30/10 (+), (-) תאורה.



איור 5: להתפלגות יבול לקבוצות אורך במועדי השתילה המוקדמים



איור 6: התפלגות אורך גבעולים במועדי השתילה המאוחרים



גיפסנית מליון סטאר הינו זן מהיר ובעל ענפי פריחה קלים בהשוואה לזן פרפקטה המוכר. בעיקר במועדי השתילה המוקדמים קרי תחילת ספטמבר. הפעלת תאורה פוטופריודית בזן זה גורמת להחשה של הפריחה ומכאן לענפי פריחה קלים יותר מאחר שענפי הגפסנית נמכרים גם על פי משקל (ענפים קלים יותר באיכות דומה יפדו מחיר נמוך מענפים כבדים), השימוש בתאורה בזן מליון סטאר במתכונת של הארה כמו בזן פרפקטה עלול לגרום לנזק כלכלי ובכל מקרה הפעלת התאורה בזן זה צריכה להיות במינון נמוך במשך זמן קצר יותר וזאת לאחר בניית בסיס ניצנים גדול.