

גידול מלון אביב מוקדם שרוע בערבה

סיכום עונת ירקות בערבה, תחנת יאיר 2/6/2022

שמעון פיבוניה, יורם צביאלי, מילי זנבר, סבטלנה גוגיו, תמיר אורן,
מוטי אושרוביץ, שלומי וקרט, דודי קדוש – מו"פ ערבה תיכונה וצפונית תמר
עדי סוויסה – שה"מ, משרד החקלאות ופיתוח הכפר



צילום: יורם צביאלי

רקע

קיימים מספר נוהגי גידול מלון עיקריים בערבה:

- גידול סתיו שטח פתוח ואחריו גידול אביב מוקדם מודלה במנהרות
- גידול חורף שרוע או מודלה במנהרות ואחריו גידול אביב מאוחר שרוע במנהרות.

הגידול עם הפדיון הגבוה הוא גידול אביב מוקדם מודלה. בעונה זו מגדלים שני זנים עיקריים מטיפוס גליה, רענן וגלילאו. הגידול דורש כח אדם רב וחקלאים רבים הפסיקו לגדלו ומחפשים אלטרנטיבות.

החסמים שמנעו עד לעת האחרונה גידול שרוע של מלונים כתומים (טיפוסי אננס), המקובלים באביב המאוחר ובד"כ פודים מחיר גבוה לעומת טיפוסי הגליה, היו בעיקר בעיות חנטה בקור, התמוטטות פנימית של הציפה בהבשלה ופרי קטן יחסית.

בשנים האחרונות נפתרה בעיית החנטה במלון בחורף בעזרת השימוש בדבורי בומבוס לחנטה של הגל הראשון בינואר.

השימוש בהרכבה על דלעת עוזר להגדלת הפרי. ההרכבה מפחיתה גם את הסיכון לנזקי מחלות קרקע.

הזן הדסון, המוביל בשתילות אביב מאוחר, אינו מתאים לאביב המוקדם עקב בעיות איכות ביום הקטיף ולאחר השהיה, והזן העיקרי אותו מגדלים כיום באביב המוקדם הוא פרלינה. זן זה רגיש בתחילת עונה להתמוטטות פנימית ויש צורך לקטוף באופן מוקדם על פי סימנים כדי להפחית הסיכון.

חשוב להמשיך ולחפש זני מלון מטיפוס אננס וטיפוסים אחרים שיתאימו לגידול שרוע באביב מוקדם.

גידול מלון אביב מוקדם בגידול שרוע מורכב על דלעת, תחנת יאיר אביב 2016-17



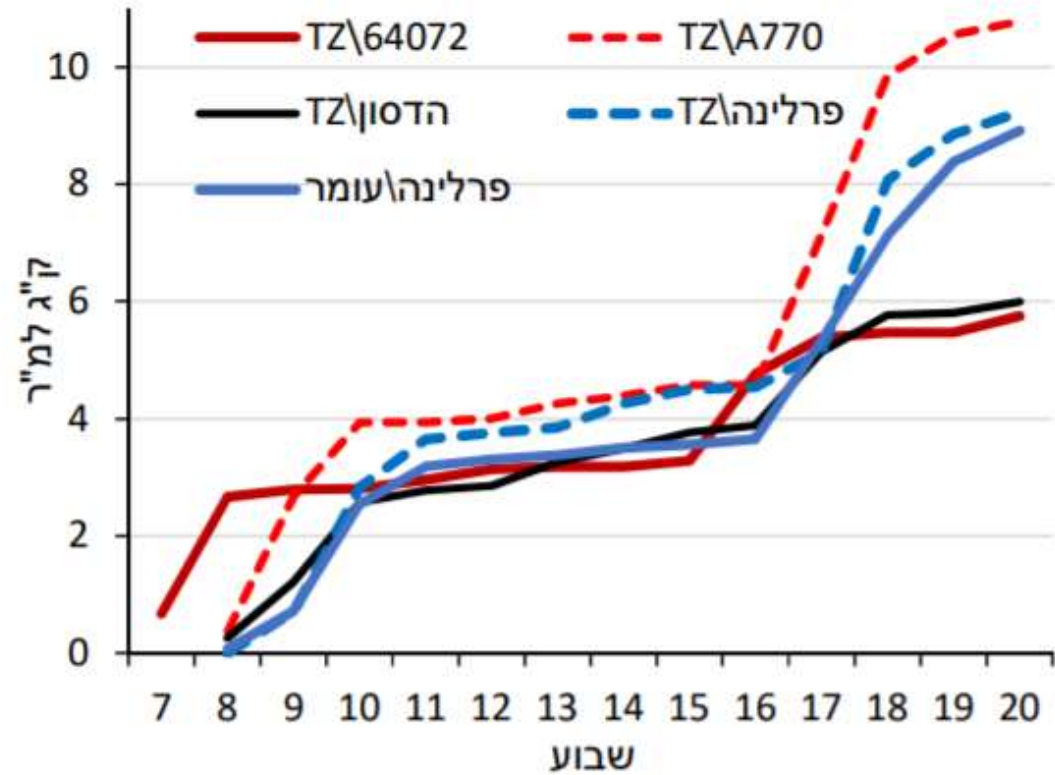
שתילת 19/11 – התמוטטות
פנימית ברמה גבוהה



שתילת 4/12 – התמוטטות
פנימית נמוכה

צילום: שמעון פיבוניה

תחנת יאיר, אביב 2020-21



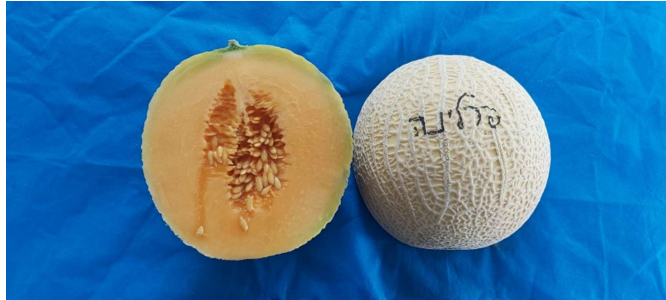
איור מס' 1: יבול מצטבר משווק; הקטיף החל ב-21.2.21 (שבוע 7) והסתיים ב-23.5.21 (שבוע 20).

תחנת יאיר,
אביב 2020-21

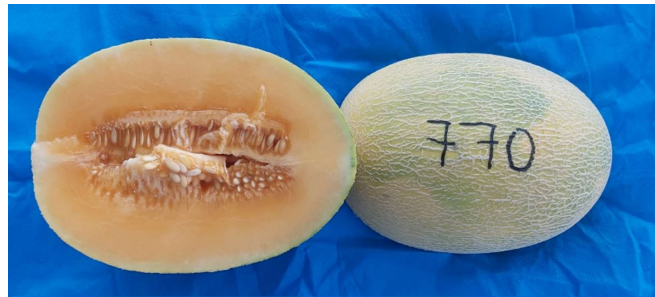
טבלה מס' 4: מוצקות ומדדי איכות לאחר השהיה

התמוטטות פנימית	פגמים בפרי (אחוזים)		מוצקות הפרי (אחוזים)			זן
	גיינג'ים	רקבון	רד	גמיש	מוצק	
<u>פברואר-מרץ</u>						
0	91 ± 6	3 ± 3	0	25 ± 5	75 ± 5	TZ\64072
37 ± 7	58 ± 5	0	0	3 ± 3	97 ± 3	TZ\A770
53 ± 8	78 ± 4	8 ± 6	4 ± 4	7 ± 5	89 ± 6	הדסון\TZ
64 ± 9	58 ± 1	11 ± 3	1 ± 1	17 ± 4	81 ± 4	פרלינה\TZ
68	62	6	1	16	83	פרלינה\עומר
<u>אפריל-מאי</u>						
5 ± 3	76 ± 11	3 ± 3	0 ± 0	8 ± 5	92 ± 5	TZ\64072
0	29 ± 12	0	0 ± 0	5 ± 5	95 ± 5	TZ\A770
25 ± 16	80 ± 8	10 ± 10	5 ± 5	65 ± 24	30 ± 24	הדסון\TZ
0	48 ± 13	0	0	0	100 ± 0	פרלינה\TZ
50	44	4	0	4	96	פרלינה\עומר

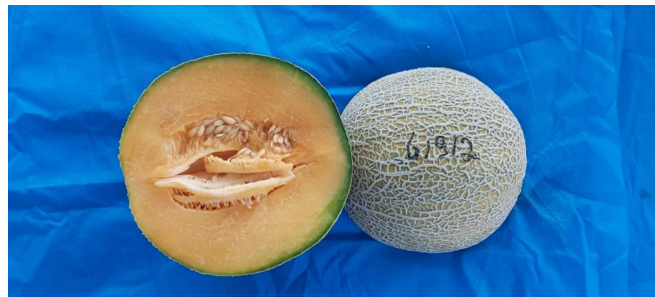
פרלינה, תרסיס



770A, אנוס, אוריג'ין



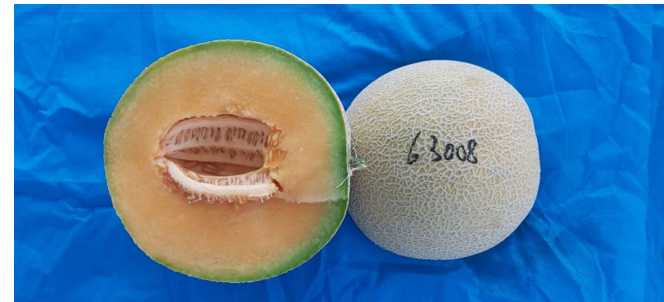
61912, אנוס, הזרע



סאן סילק, קנטלופ, נוהמס



63008, אנוס, נוהמס



ג'ינה, גליה, הזרע



צילום: יורם צביאלי

תחנת יאיר
אביב 2021-22

תחנת זהר כיכר סדום, שתילת 23/11/21

יבול פברואר - מרץ

עיקר הפחת עקב	משקל פרי ממוצע	יבול משווק	סך יבול	יבול משווק	זן
רקבון בחלק התחתון	2.20	75%	4.61	3.44	A770
סדקים ורישות חלקי	1.69	58%	4.35	2.54	ג'ינה
פרי קטן	0.91	88%	3.92	3.44	סאן סילק
	1.49	87%	5.21	4.52	פרלינה

יבול אפריל - מאי

עיקר הפחת עקב	משקל פרי ממוצע	יבול משווק	סך יבול	יבול משווק	זן
רישות חלקי ורקבון	1.95	58%	4.86	2.80	A770
מגוון בעיות	1.95	48%	6.16	2.99	ג'ינה
פרי קטן	0.81	76%	3.76	2.86	סאן סילק
פרי קטן	1.31	68%	6.41	4.37	פרלינה

יבול עונה

משקל פרי ממוצע	יבול משווק	סך יבול	יבול משווק	זן
2.08	66%	9.48	6.25	A770
1.82	53%	10.51	5.52	ג'ינה
0.86	82%	7.68	6.30	סאן סילק
1.39	77%	11.62	8.89	פרלינה

תחנת זהר כיכר סדום, שתילת 23/11/21

מדדי איכות לאחר 4 ימי השהייה בבית האריזה

איכות אפריל - מאי

פרי מוצק	התמוטטות פנימית	TSS	זן
89%	43%	10.1	A770
0%	78%	8.0	ג'ינה
85%	16%	10.9	סאן סילק
58%	64%	9.8	פרלינה

איכות פברואר - מרץ

פרי מוצק	התמוטטות פנימית	TSS	זן
100%	31%	13.9	A770
11%	36%	11.5	ג'ינה
92%	17%	13.2	סאן סילק
84%	78%	11.9	פרלינה

תחנת זהר כיכר סדום, שתילת 6/12/21

משקל פרי ממוצע	יבול משווק %	סך יבול	יבול משווק	זן
1.43	64%	12.41	7.97	61912
2.21	79%	9.35	7.40	A770
1.84	55%	10.45	5.76	הדסון
0.86	84%	7.40	6.23	סאן סילק
1.41	80%	9.98	7.94	פרלינה

איכות לאחר השהיה

פרי מוצק	התמוטטות פנימית	TSS	זן
53%	35.0%	10.67	61912
89%	18.8%	12.39	A770
31%	38.9%	10.29	הדסון
86%	24.0%	12.40	סאן סילק
81%	60.0%	10.69	פרלינה

לסיכום

- רמת ההתמוטטות הפנימית של הפרי בכל הזנים הייתה גבוהה מהרגיל, כנראה עקב תנאי הטמפרטורה המיוחדים של חודש מרץ השנה,
- הזנים 770A, פרלינה וסאן סילק בלטו באחוז גבוה של פרי ראוי לשיווק ביום הקטיפי.
- המשקל הממוצע של פרי מהזן סאן סילק היה נמוך מ 1 ק"ג.
- הזנים 770A וסאן סילק בלטו באיכותם לאחר השהיה.
- הזן 770A נבחן מזה שנתיים ביאיר ובזוהר ונראה עד עתה מתאים לגידול באביב המוקדם.

תודה רבה



צילום: יורם צביאלי