

# תצפית לני גיפסנית ביום טבאי ויום ארוך

גבי צוברי, שלומית כרמי - מו"פ ערבה, יצחק מור, נבון אמנון - שה"מ

## תקציר

השנה נבדקו ב"תחנת יאיר" זני גיפסנית חדשים בשני מועדים: מועד מוקדם – 16/9/01 בתנאי יום טבעיים ומועד מאוחר יותר – 5/10/01 בתנאי יום ארוך ובתנאי יום טבעי. מטרת התצפית הייתה לבחון את האיכות והיבול המתקבלים מהזנים החדשים בתנאי הערבה ואת ההשפעה של תוספת ההארה על מדדים אלו ועל מועד הפריחה. בתצפית נמצא כי הזן יוקינקו הינו זן מהיר, עתיר יבול, איכותי ועם זאת קל משקל וגוון הפרחים נוטה לורוד בחורף. הזן ניו לאב עם פרח בגודל בינוני ותפרחת צפופה אך נגרמו שברים והתפצלויות בענפים. הזן הרמוני בעל פרחים גדולים ומבנה ענף יפה, לא עולה מספיק גבוה. הזן ניו הופ בעל פרחים גדולים, איכותי ועתיר יבול. בתנאי הערבה לא נראתה תופעת נשירת הפרחים המדווחת ממרכז הארץ, נראה כי זן זה ראוי לבחינה חצי מסחרית. תוספת ההארה החישה את גלי הפריחה, הפחיתה את משקל הענפים, והפחיתה יבול ליחידת שטח (פרט לזן מליון סטאר). מכאן שלתוספת ההארה בזנים החדשים תרומה שולית במועד שתילת אוקטובר בערבה.

## מהלך התצפית

זני גיפסנית נתקבלו ממשלת "דנציגר" וממשלת "בית העמק" ונשתלו בשני מועדים: ב- 16/9/01 ביום טבעי וב- 5/10/01 ביום ארוך ויום טבעי בתחנת "יאיר" בשטח פתוח. הזנים שנבדקו: הרמוני, ניו הופ, ניו לאב, יוקינקו, קריסטל, פרפקטה, מליון סטארס. במועד שתילה השני (5/10) ניתנה תאורה לחצי מהשטח השתול. התאורה ניתנה עם נורות ליבון של 100 ואט במחזוריות משך 6 שעות במרכז הלילה. התאורה פעלה בין התאריכים 4/11 ו- 6/12. קיטומים וטיפול גיברלין נעשו לזנים בהתאם להתפתחותם.

## תוצאות

### מועד שתילה 16/9/01 (ללא תאורה)

במועד זה החל הקטיף בחודש דצמבר ובמרבית הזנים הקטיף נמשך עד סוף אפריל. באיור 1 ניתן לראות שהזן ניו הופ נקטף בשני גלים וכמות הענפים הייתה גבוהה משאר הזנים. גם הזן פרפקטה נתן יבול גבוה אך עיקר היבול נקטף בחודש פברואר. הזן יוקינקו נקטף ראשון אך היבול הכללי היה כ- 60 ענפים במ"ר. הזנים ניו לאב, הורה והרמוני נקטפו אחרונים, היבול במ"ר היה 40-60 ענפים.

### מועד שתילה 5/10/01

במועד שתילה זה נבדקו הזנים ביום טבעי וביום ארוך. תוצאות התצפית יוגשו לכל זן בנפרד.

### הרמוני

ביום הארוך נקטפו ענפים מוקדם יותר בהשוואה לאלו שגדלו ביום הטבעי. למרות זאת נקטפו יותר ענפים ביום הטבעי מאשר ביום הארוך. תוספת הענפים ביום הטבעי הייתה בעיקר של ענפים

דקים וקצרים מ- 55 ס"מ. בהשוואה לזנים האחרים הרמוני הנו זן נמוך ובעיקר בתקופת האביב (איורים 2,3,4).

### ניו הופ

במועד א' התקבל יכול גבוה מאוד בזן זה בהשוואה לזנים האחרים (איור 1). במועד ב' התאורה גרמה להקדמה מסוימת של הגל הראשון אולם בסיכום שני הגלים היבול שהתקבל הן של הענפים הגדולים (60-65) והן של הענפים הנמוכים (50-55) היה גבוה יותר בחלקה שגדלה ביום הטבעי (איורים 2,3,4). גם המסה הכללית של הגבעולים הגדולים והקטנים הייתה גבוהה יותר ביום הטבעי בהשוואה ליום הארוך (איור 5). ענפי הקטיף של הניו הופ הם יפים ואיכותיים במראיהם.

### ניו לאב

במועד א' התקבל יכול נמוך למ"ר (איור 1). במועד ב' התאורה גרמה להקדמה בקטיף וליצירת גלי קטיף, אולם בסיכום בשני הגלים היבול הגבוה יותר היה בחלקה שלא קבלה תאורה (איורים 2,3,4). גם המסה הייתה גבוהה יותר ללא תאורה בהקבלה למספר הענפים במ"ר (איור 5). בזן זה היה היבול הנמוך ביותר מבין הזנים שנבחנו. מספר ההתפצלויות מהשושנת היה נמוך מלכתחילה. כמו כן נצפו סדקים ושברות בגבעולים. מבנה הענף של הניו לאב מיוחד, שכן מרבית הפרחים נמצאים בראש הענף וזהו יתרון בתעשיית האגידה.

### יוקינקו קריסטל

גיפסנית יוקינקו קריסטל בעלת פרחים בגודל בינוני, מבנה הענף קל ועדין עם זוויות חדות בין ענפי המשנה. הזן מהיר יחסית לזנים האחרים. חסרונו העיקרי מתגלה בחורף כאשר הפרחים מקבלים גוון ורוד.

במועד א' (16/9/01) החל הזן להיקטף בתחילת דצמבר (איור 1) היבול הכללי לא היה גבוה בהשוואה לזנים האחרים. במועד ב' (5/10/01) הקטיף בזן הזה החל מוקדם יותר בהשוואה לאחרים הן ביום הטבעי והן ביום הארוך (איורים 2,3) ובסיכום התקבל יכול גבוה ביחס לזנים האחרים וכמו במרבית הזנים ביום הטבעי התקבל יותר יבול בהשוואה לזנים האחרים וכמו במרבית הזנים ביום הטבעי התקבל יותר יבול בהשוואה ליום הארוך (איור 4). עם זאת ניתן לראות באיור 5 כי המסה של גבעולי הפריחה שנקטפו אינה מקבילה למספר הגבעולים שנקטפו. מכיוון שהגבעולים קלים בזן זה המסה הכללית הייתה קטנה באופן יחסי.

### פרפקטה

זן ותיק זה שימש בתצפית זו לצורך השוואה. ניתן לראות באיורים 1-5 כי היבולים שמתקבלים מזן זה טובים מאוד בהשוואה לזנים האחרים כמו גם המסה הצמחית שנקטפת ממנו.

### מליון סטארס

ענף עם פרחים קטנים ומשקל ענפים יחסית נמוך לזנים האחרים. בתנאי יום ארוך נתקבלה הקדמה משמעותית אך מספר הגבעולים שנקטפו בגל הראשון היה נמוך. בסיכום, היבול שנקטף משני הגלים ביום הטבעי וביום הארוך היה דומה. בניגוד לזנים האחרים התאורה לא פגעה ביבול שנקטף אולם היא גרמה לענפים להיות קלים יותר וזאת רואים באיורים 4 ו-5. יבול גבוה יותר בתאורה אך מסה כללית נמוכה יותר מאשר ביום הטבעי.

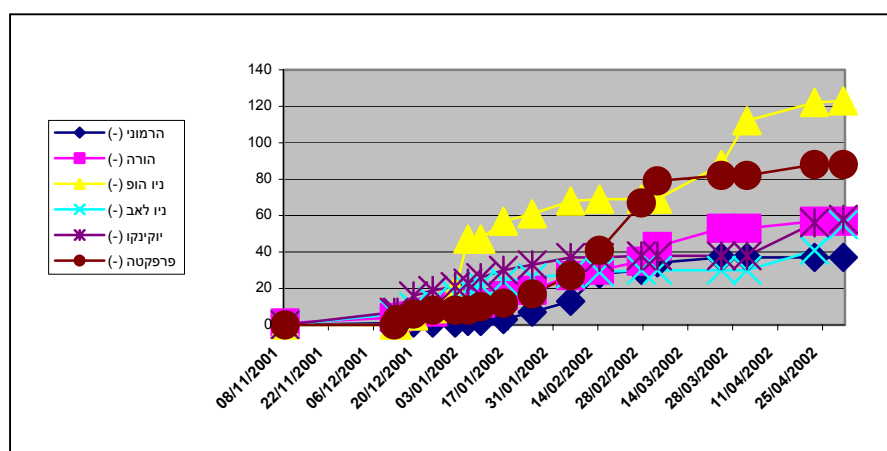


## סיכום

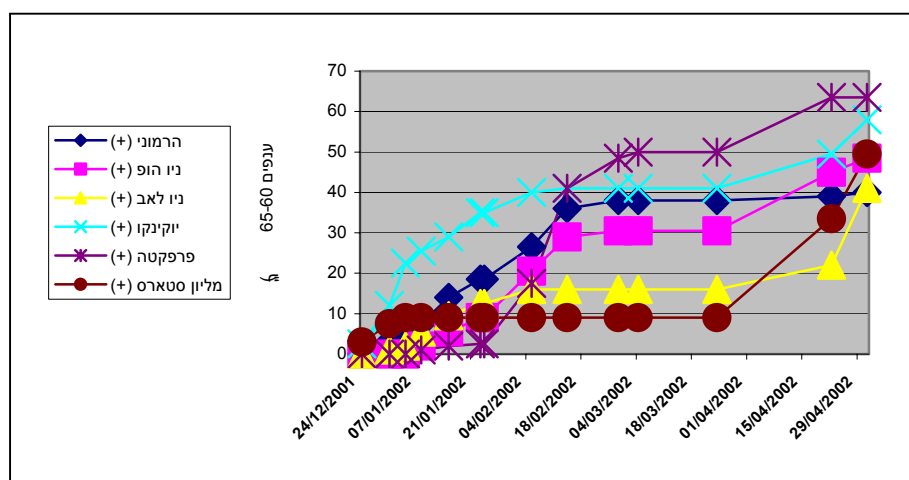
התאורה במועד שתילה של אוקטובר לא הועילה לזנים שנצפו כאן לכן מומלץ לא להאיר בתקופה זו. גידול יוקינקו קריסטל בערבה כדאי שיעשה עם הכוונה לסתו ולאביב משום שהפרחים מורידים בחורף. הזן הרמוני אינו מומלץ לגידול בערבה מאחר וקצב הצימוח איטי ומתקבלים ענפים קצרים לשיווק. הזן ניו לאב אינו מומלץ לגידול בערבה בשלב זה משום שכאמור נתקלנו איתו בבעיות יבול ואיכות. ניו הופ נראה זן איכותי ועתיר יבול ההסתייגויות שנאמרו לגביו בעניין נשירת פרחים לא נראו בתצפיות שלנו בתחנת "יאיר", נראה לנו כי כדאי להתחיל ולגדל זן זה מסחרית ולקבוע אחר נשירת הפרחים.

### איור 1: יבול מצטבר של זני גיפסנית ממועד שתילה 16/9/2001

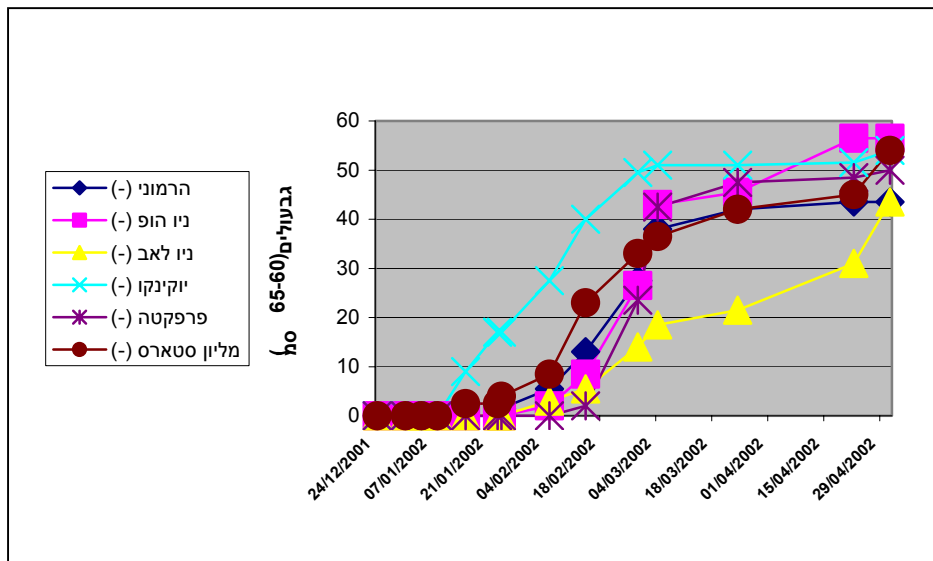
#### ענפים/מר'



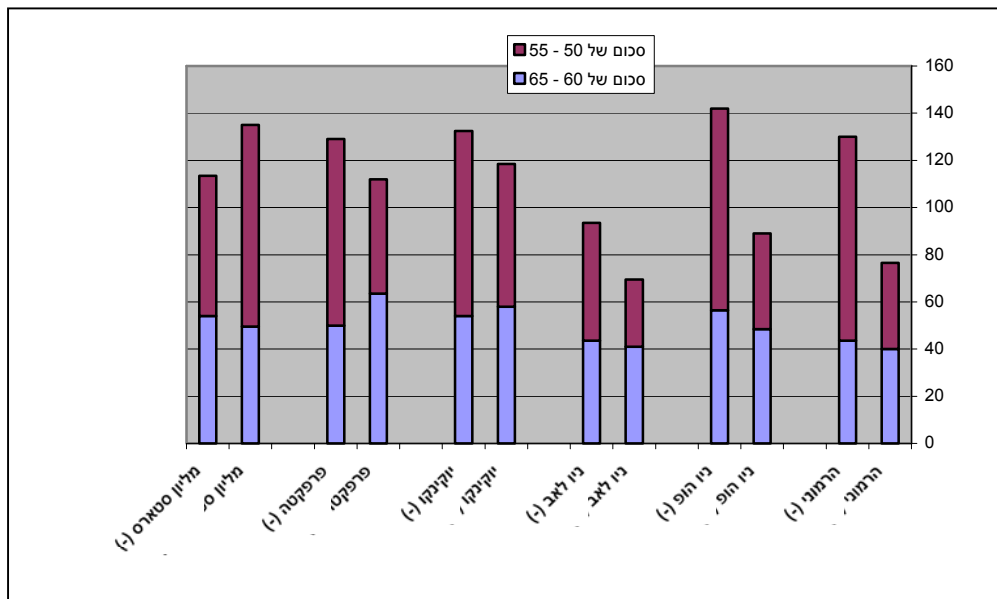
### איור 2: יבול מצטבר במ"ר של זני גיפסנית (אורך 60-65 ס"מ איכות ראשונה) ממועד שתילה 5/10/2001 בתנאי יום ארוך



**איור 3: יבול מצטבר במ"ר של זני גיפסנית (אורך 60-65 ס"מ איכות ראשונה) ממועד שתילה 5/10/2001 בתנאי יום טבעי**



**איור 4: יבול במ"ר של זני הגיפסנית ביום ארוך ויום טבעי (ענפים קטנים וגדולים) ממועד שתילה 5/10/2001**



**איור 5: מסה צמחית (גרם במ"ר) של זני הגיפסנית ביום ארוך ויום טיבעי (ענפים קטנים וגדולים) ממועד שתילה 5/10/2001**

