

גידול זני קרספדיה שמקורם מייחורים בערבה

מעין פלוס קטרון, אבי אושרוביץ, קתרינה קריזובה, איתן שלמה - מו"פ ערבה תיכונה וצפונית
יאיר נשרי - לה"ד נגב, שה"מ משרד החקלאות ופיתוח הכפר

תקציר

הצמח קרספדיה (*Craspedia aurantia*) שייך למשפחת המורכבים (*Asteraceae*). מוצאו מאוסטרליה וניו זילנד. הוא גדל במגוון תנאי גידול - מפני הים ועד אזורים הרריים. ידוע גם בכינוי מקלות תופים או ראש צמרירי. צמח זה גדל בישראל כפרח קטיפי כבר שנים רבות אך בהיקפים מצומצמים. חברת דנציגר החלה בטיפוח זנים נוספים (עדיין רשומים כמספרים) של הפרח. בעונת 2012/13 נבחנו בתחנת יאיר 3 זנים שמקורם מייחורים מטיפוח משתלת דנציגר. הזן שבלט הן ביבול והן בהקדמה הוא הזן CR10-101 בזן זה נראו תפרחות משניות על הגבעולים בגידול בחודשי החורף. נראה שהגידול מתאים לתנאי הערבה וניתן לקטוף יבול גבוה, בין 200 ל-300 פרחים ממטר, הפרחים קלים ומשקלם כ-10 גרם לפרח, בעלי גבעולים דקים ויציבים וניתן להכניס רבים לטריוול למשלוח. חיי האגרטל של פרח זה ארוכים מאוד. מוצע להמשיך ולבחון את גידול הקרספדיה מייחורים בהשוואה לגידול מזרעים.

מבוא

קרספדיה (*Craspedia aurantia*) שייך למשפחת המורכבים (*Asteraceae*). ידוע בכינוי מקלות תופים וראש צמרירי. מוצאו מאוסטרליה וניו זילנד הוא גדל במגוון תנאי גידול מפני הים ועד אזורים הרריים. ידוע גם בכינוי מקלות תופים או ראש צמרירי. מינים של קרספדיה נמצאים במגוון רחב של בתי גידול מהחוף ועד לאלפיני. הם בדרך כלל צמחים של שטחים פתוחים ובעלי כושר התחדשות לאחר שריפה. ניתן לגדל קרספדיה במגוון סוגי קרקעות למעט קרקעות חומציות. ניתן לרבות את צמחי הקרספדיה מייחורים או מזרעים. בעבר גדל הקרספדיה אצל מגדלים בערבה. הזנים אותם בחנו בעונת גידול זו הינם מטיפוח של משתלת דנציגר.

שיטות וחומרים

קרספדיה משלושה זנים חדשים נשתלו בתחנת יאיר בשני מועדי שתילה שונים בקרקע מקומית בבית צמיחה מחופה פוליאאתילן. הייחורים נשתלו בעומד של 20 שתילים למטר. תאריכי השתילה: 05/10/12, 05/12/12. הזנים שנשתלו – CR-10-101, CR10-107, CR 10-110. במועד הראשון סומנו 2 חלקות מכל זן כאשר חלקה אחת נקטמה והשנייה ללא קיטום. במועד השני סומנה חלקה אחת בת 1 מטר ממנה נקטפו הפרחים ונדגמו. המדדים שנאספו - אורך, משקל וקוטר התפרחת.

תוצאות

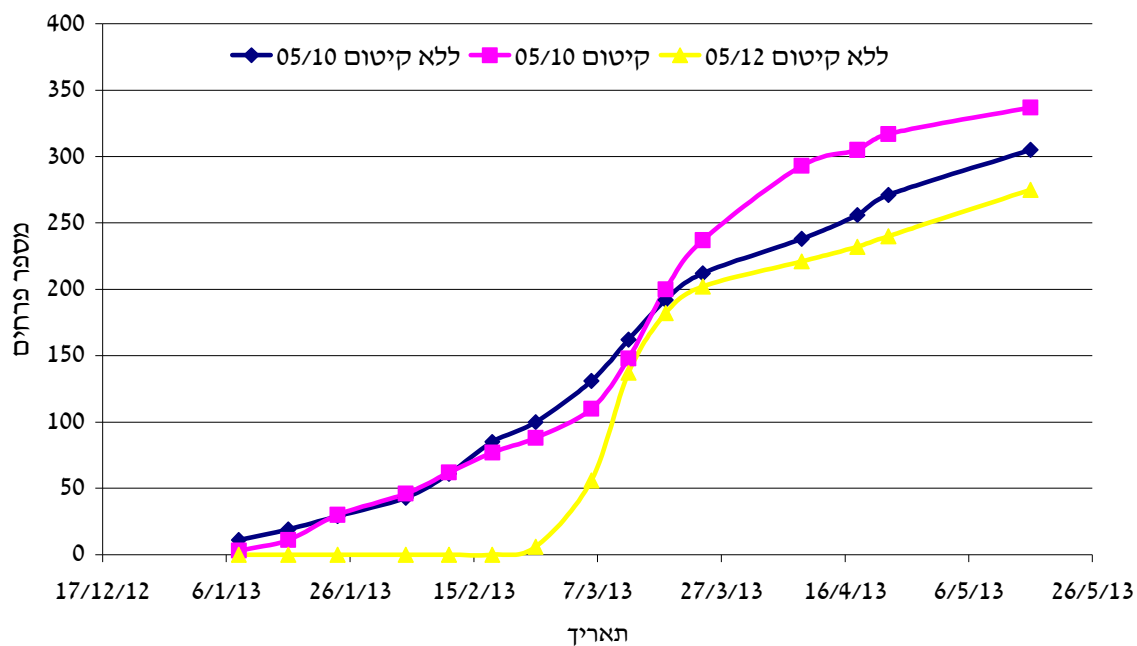
בזן CR 10-101 נראה כי הקיטום הביא לעליה ביבול (טבלה 1), בשתילה המאוחרת מספר הפרחים שנקטף ממטר היה נמוך יותר. בשתילה המאוחרת התקבלו ענפים ארוכים יותר מאשר בשתילה המוקדמת. מבחינת המשקל וקוטר התפרחת לא היו הבדלים באיכות.

בזן CR 10-107 במועד השתילה המוקדם לא היו הבדלים באף אחד מהמדדים (טבלה 1) בשני הטיפולים (קיטום וללא קיטום). במועד השתילה המאוחר נקטפו פחות פרחים לעומת המועד המוקדם אך מבחינת שאר המדדים לא היו הבדלים. בזן CR 10-110 לא היו הבדלים בין קיטום וללא קיטום בכל המדדים. במועד השתילה המאוחר היבול שנקטף היה נמוך ממועד השתילה המוקדם. כמו כן מועד השתילה המאוחר הפרחים שנקטפו היו קצרים מהפרחים שנקטפו במועד השתילה המוקדם. הזן CR 10-107 היה בעל מופע של ראשים אובאליים ולא עגולים כמו שאר הזנים וניתן לראות כי קוטר התפרחות היה גבוה יותר בזן זה משאר הזנים (טבלה 1) אך יבול הפרחים בו היה קטן משמעותית בהשוואה לזנים האחרים.

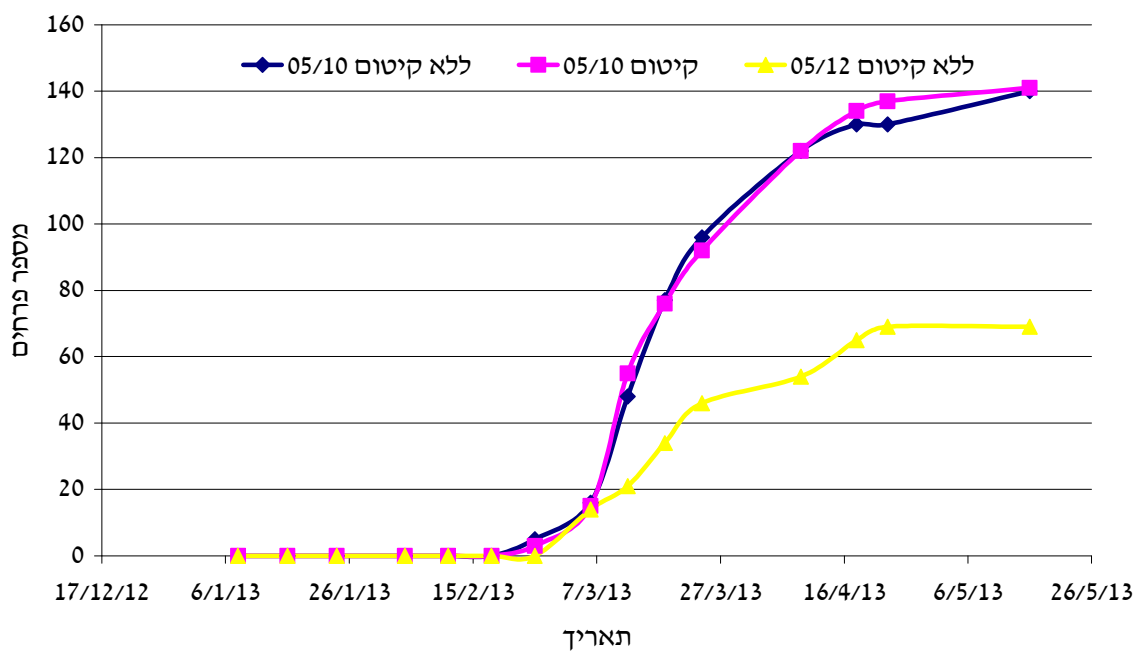
טבלה 1: יבול ואיכות פרחי קרספדיה במועדי שתילה שונים ועם וללא קיטום

זן	תאריך שתילה	טיפול	מספר פרחים ממטר	אורך (ס"מ)	משקל (גרם)	קוטר תפרחת (ס"מ)
CR-10-101	05/10/2012	ללא קיטום	305	79	12	2
	05/10/2012	קיטום	337	85	13	2
	05/12/2012	ללא קיטום	275	70	11	2
CR-10-107	05/10/2012	ללא קיטום	140	93	14	3
	05/10/2012	קיטום	141	92	14	3
	05/12/2012	ללא קיטום	69	82	13	3
CR-10-110	05/10/2012	ללא קיטום	250	75	9	2
	05/10/2012	קיטום	251	75	9	2
	05/12/2012	ללא קיטום	206	69	9	2

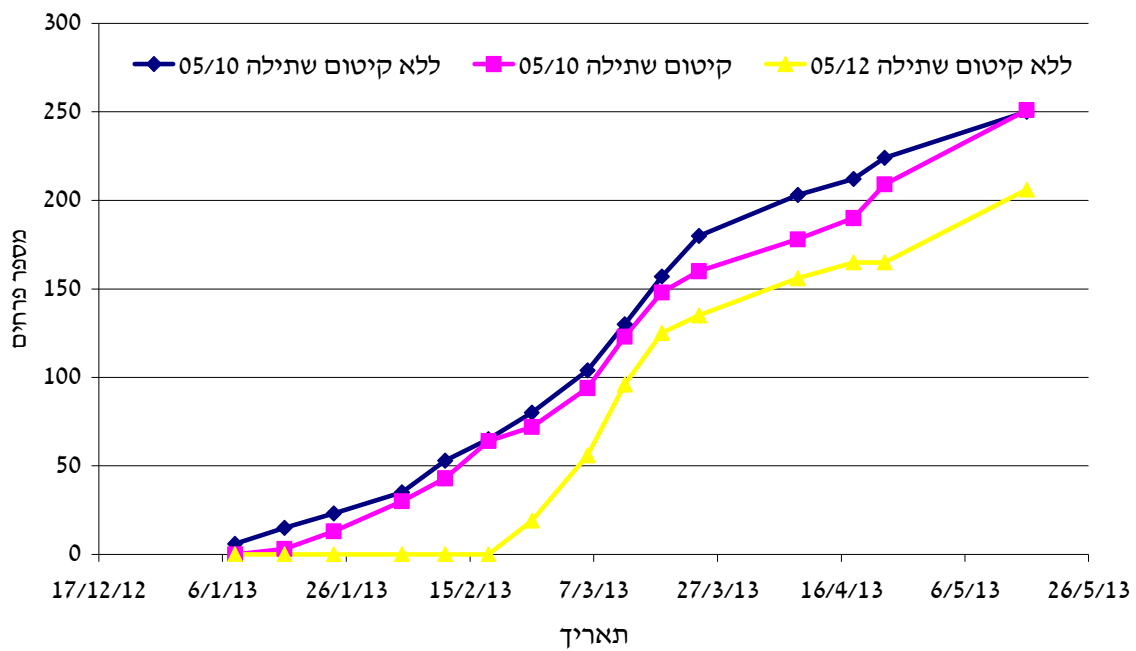
יבול הפרחים של הזן CR10-101 (איור 1) התחיל בינואר והמשיך בגל רציף אחד עד הפסקת הקטיף בשל ירידה באיכות. ניתן לראות בבירור כי היבול של הפרחים הקטומים עלה על פני הפרחים שלא עברו קיטום למרות שמועדי תחילת וסיום הקטיף היה זהה. מועד השתילה המאוחר למרות קטיף מאוחר בחודש וחצי הגיע ליבול גבוה כמעט כמו השתילה המוקדמת. בזן CR 10-107 היבול שנקטף בשני הטיפולים היה זהה לכל משך תקופת הקטיף בשתילה המוקדמת. גם בשתילה המוקדמת וגם המאוחרת נקטפו הפרחים באותו מועד. במועד השתילה המאוחרת נקטף יבול נמוך בחמישים אחוז מהמועד המוקדם (איור 2). בזן CR10-110 היבול שנקטף במועד השתילה הראשון היה דומה בשני הטיפולים. במועד השתילה השני נקטף יבול נמוך מעט (איור 3). תופעה נוספת שנראתה בכל הזנים ובלטה בזן CR10-101 היא הופעת פרחים משניים על הגבעול בחודשי החורף (תמונה 1).



איור 1 : מספר פרחים מצטבר שנקטף בטיפולים השונים במהלך תקופת השיווק בזן CR-10 101.



איור 2 : מספר פרחים מצטבר שנקטף בטיפולים השונים במהלך תקופת השיווק בזן CR-10 107.



איור 3 : מספר פרחים מצטבר שנקטף בטיפולים השונים במהלך תקופת השיווק בזן CR-10 110.



תמונה 1 : תפרחות משניות בזן CR10-101.

דיון וסיכום

פרח קרספדיה מצוי בגידול בישראל מזה שנים רבות. בעונה זאת הוחלט לבחון בערבה בשל העובדה כי פרח זה בעל יכול גבוה וניתן לגדלו בערבה בחודשי החורף אף בשטח פתוח. הגידול מייחורים נקלט והתפתח יפה. הפריחה החלה בשני זנים כבר לאחר שלושה חודשים למעט הזן CR10-107 אשר החל בפריחה חודש מאוחר יותר. קיטום הפרחים לא הביא לעלייה ביבול, מלבד הזן CR10-101. שתילה במועד מאוחר יותר פגעה הן בכמות והן באיכות בכל הזנים. כמו כן, הקטיף החל חודש וחצי מאוחר יותר למעט הזן CR10-107 אשר בו נקטפו שני מועדי הפריחה יחדיו. בזן CR10-107 הפרחים שהתקבלו היו אובאליים ולא עגולים ויבול הפרחים הכללי היה נמוך בצורה משמעותית משאר הזנים. הזן CR10-101 היה הפורה ביותר ופרחים בעלי גבעול יציב וגובה טוב, אך נצפתה בו הופעה של פרחים משניים על הגבעול. יש להמשיך בטיפוח לפתרון הופעת תפרחות משניות אלה. נראה שהגידול מתאים לתנאי הערבה וניתן לגדלו בהצלחה. יש להמשיך ולבחון גידול קרספדיה מייחורים בהשוואה לגידול מזריעים.

הבעת תודה

תודתנו נתונה למשתלת דנציגר עבור אספקת השתילים.

Growth of *Craspedia aurantia* from cuttings at the Arava

Maayan Plaves- Kitron, Eitan Shlomo, Katrina Krizova, Avi Usherovitz – Central and Northern Arava-Tamar R&D

Yair Nishri - Extension Service (Shaham), Ministry of Agriculture and Rural Development

Writer address: maayank@arava.co.il

Keywords: Cut flower, introduction