

# השפעת עומד שתילה ודילול על יבול ואיכות גיפסנית מליון סטאר

צוברי גבי- מו"פ ערבה, יצחק מור - שה"מ

## מטרת הניסוי

- א. השוואת יבול ואיכות גבעולי פריחה בעומדי שתילה שונים במועד שתילה מוקדם בערבה.
- ב. מאחר שעומד השתילה של גיפסנית- מליון סטארס במועדים המוקדמים גבוה בד"כ נראה כי בגל השני הצפיפות גדולה ויתכן שהיא פוגעת באיכות (משקל) גבעולי הפריחה. בדקנו אפשרות של דילול ענפי פריחה בתחילת העליה לגל שני ע"מ לקבל ענפים באיכות טובה בלי לפגוע משמעותית ביבול.

## מהלך הניסוי

שתילי גיפסנית מליון סטאר נשתלו ב-9/9/1999 בתחנת יאיר בשטח פתוח ב- 4 עומדים : 6, 4 צמדים כפולים, 8 ו- 10 שתילים במ"ר. ב- 3/10/99 בצענו קיטום לכל השתילים. בגמר הגל הראשון ב- 7/1/2000 נגזמו הצמחים בגבה של 6-7 ס"מ. ב- 13/3/2000 כאשר הענפים היו בגובה של 10-15 ס"מ, ביצענו דילול בחלקות שנשתלו בעומד של 8 למ"ר. הדילול היה ל- 50% ול- 75% כלומר הסרנו בכל צמח חלק מענפי הפריחה.

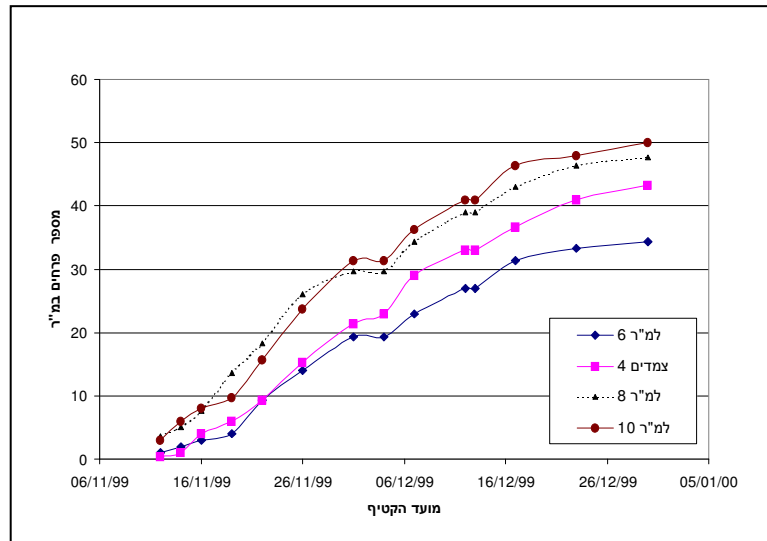
## תוצאות

### יבול

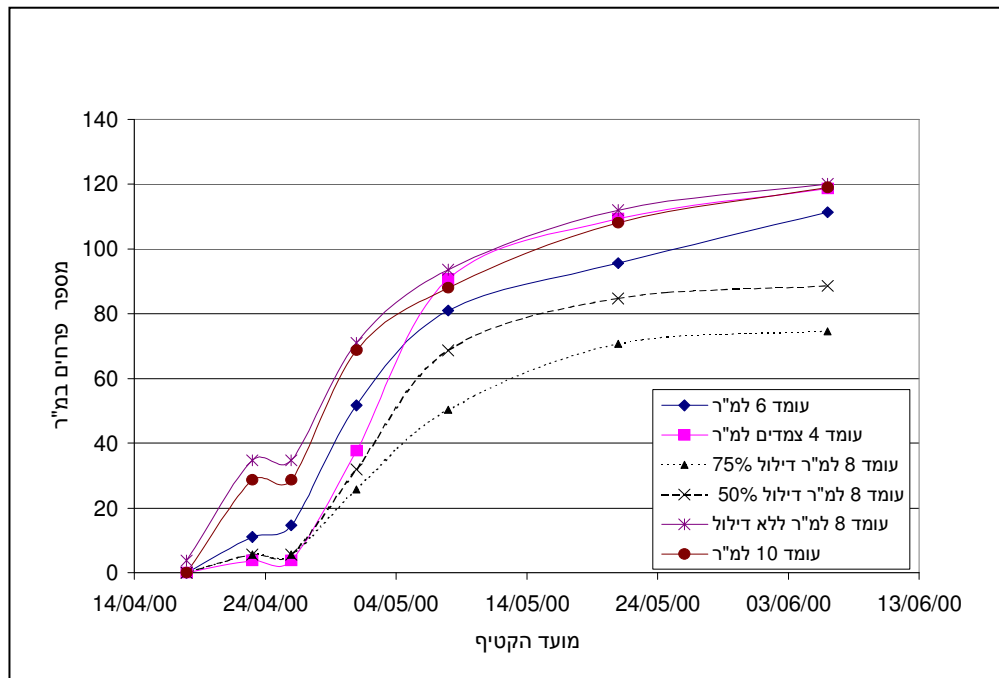
בגל הראשון קבלנו יבול רב יותר בחלקות שבהם עומד השתילה היה גבוה יותר. אפשר לראות (איור 1) כי הפער הגדול (כ- 38%) היה בין עומד של 6 צמחים למ"ר לבין 8 צמחים למ"ר, בעצם קבלנו תוספת יבול בהתאמה לתוספת השתילים. אולם בעומד של 10 צמחים למ"ר תוספת היבול בהשוואה לעומד של 8 צמחים למ"ר היה נמוך בהרבה (כ- 6%). כאשר שתלנו בחלקה 4 צמדים במ"ר (בכל שתיל שני ייחורים) קטפנו מעט פחות ענפים למ"ר בהשוואה לשתילת 8 שתילים בודדים למ"ר.

בגל שני הופרדו הגבעולים לשתי איכויות והוכנסו בקטגוריות אורך 60-70 ס"מ ו- 50-60 ס"מ (איורים 2, 3). ניתן לראות שהיבול המצטבר בקבוצת אורך 60-70 ס"מ של החלקות שנשתלו בהן 4 צמדים, 8 ו- 10 צמחים במ"ר היה דומה, וגבוה במקצת מחלקות שהיו בעומד של 6 צמחים במ"ר. באיורים הללו אפשר לראות את הפגיעה הישירה שנגרמה ליבול הצמחים כאשר דוללו 50% או 75% מענפיהם.

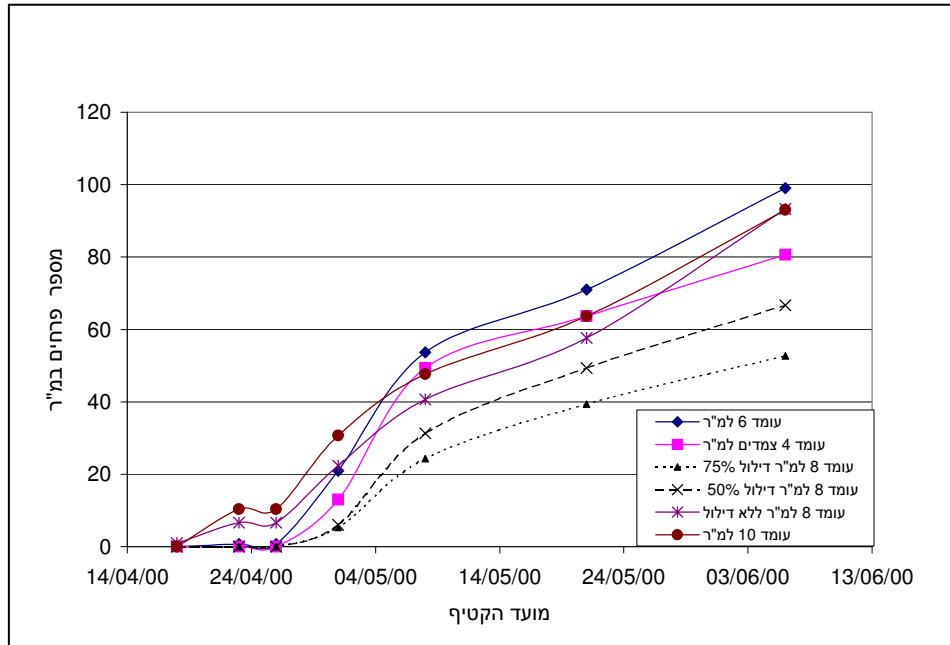
איור 1 - יבול מצטבר בגל ראשון של גפסנית מליון סטארס בעומדי שתילה שונים.



איור 2 - יבול מצטבר של גפסנית מליון סטארס בגל שני בקבוצת אורך 60-70 ס"מ בעומדים שונים ובדילול צמחים.



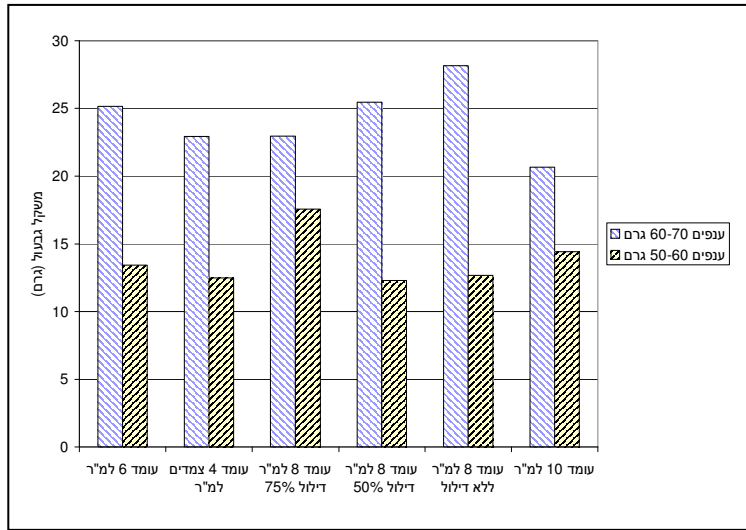
**איור 3 - יבול מצטבר של גפסנית מליון סטארס בגל שני בקבוצת אורך 50-60 ס"מ  
בעומדים שונים ובדילול צמחים**



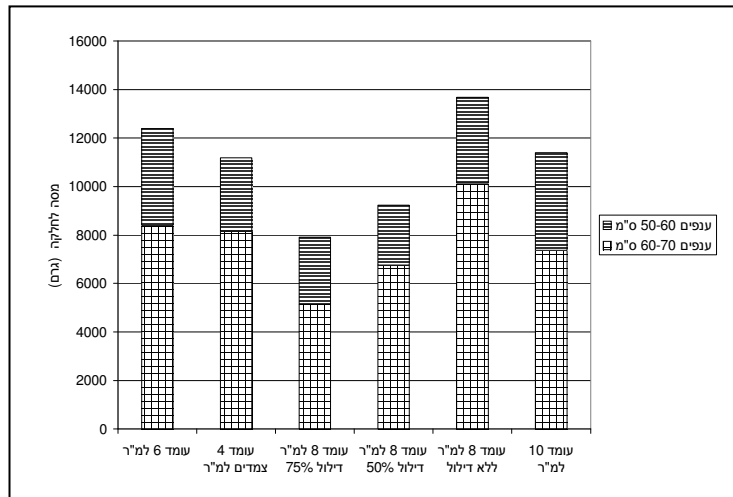
**משקל**

ממוצע משקל גבעולי הפריחה של ענפי הקטיף שאורכם 60-70 ס"מ הגבוה ביותר היה בחלקות בעומד 8 צמחים למ"ר שלא דוללו כלל. משקל מעל 25 גרם התקבל בחלקות שעומד השתילה בהם היה 6 צמחים למ"ר ו- 8 למ"ר עם דילול של 50% אחוז מהענפים (איור 4). באיור 5 מוצג המשקל של כלל הענפים שנקטפו בחלקה. נתון זה מאפיין מעבר לאיכות את המסה שיוצרה בכל אחד מהטיפולים, ומאחר וגיפסנית נמכרת לפי משקל חשוב לדעת מה סך כל המשקל שנקטף בחלקה. באיור 5 רואים את החיסרון של דילול ענפים לקראת הגל השני. השואה בין העומדים השונים מראה שהמשקל הרב ביותר היה בעומד שתילה של 8 ענפים למ"ר לאחר מכן 6 ענפים למ"ר והמשקל הנמוך ביותר היה בעומדים 10 למ"ר ו- 4 צמדים למ"ר.

**איור 4 - ממוצע משקל גבעול פריחה של מיליון סטארס בגל שני בעומדים שונים ובדילול עומד 8 למ"ר ל- 50% ו- 25%**



**איור 5 - משקל כללי של כל ענפי הקטיף בחלקות המדגם בכל עומדי השתילה ובחלקות המדוללות בגל השני**



## סיכום

בניסוי זה נראה, כי במועד שתילה מוקדם בערבה נתקבלו התוצאות הגידוליות הטובות ביותר בעומד שתילה של 8 למ"ר, הן מבחינת יבול והן מבחינת משקל ענף ממוצע (איורים 1, 2, 3, 4, 5). צפיפות הצמחים לא פגעה גם בגל השני במשקלם של ענפי הפריחה. שתילת צמד ייחורים בשתיל הייתה טובה כמעט כמו שתילת סינגלים מבחינת יבול למ"ר אולם משקל גבעולי הפריחה היה נמוך יותר (איור 4), ומאחר שמשקל בגיפסנית הינו מדד חשוב ביותר נראה שכדאי יותר לשתול שתיל בודד בקן.

בתחילת העלייה לגל השני נעשה דילול של ענפים בחלקות שהיו בעומד של 8 צמחים למ"ר. הדילול פגע משמעותית ביבול למ"ר בהשוואה לחלקות שלא דוללו. לא זו בלבד שהיתה פחיתה ביבול, גם משקל ענפי הפריחה היה נמוך יותר לעומת חלקות שלא דוללו. יתכן שדבר זה מרמז על כך שהמסה הוגטטיבית שנמצאת בבסיס הצמח משמשת כמקור למוטמעים עבור ענפי הפריחה ובכך חשיבותה. נראה על כן כי ביצוע דילול בזן זה לקראת הגלים הבאים גורם לנזק ולכן אינו מומלץ.