

עומד צמחים בגידול שנה שניה של טרכליום בלו שיין ולייק פואל

גבי צוברי, כרמי שלומית – מו"פ ערבה

תקציר

עומד שתילה בשנה ראשונה במרבית הזנים כ- 30 צמחים במ"ר. בניסוי שנערך בעונות 98/99 בדקנו האם ניתן להסתפק בעומד צמחים נמוך יותר לאחר גיזום לשנה שניה. גזמנו שטח של טרכליום בזנים לייק פואל ובלו שיין. לאחר שהצמחים התעוררו דיללנו שליש מהחלקה מהם לעומד של 24 צמחומ"ר ושליש ל 15 צמחומ"ר. בזן לייק פואל לא היה הבדל ביבול למ"ר בין העומדים השונים. בזן בלו שיין הייתה ירידה של כ- 10% ביבול הכללי גם בחלקות שדוללו ל- 50%.

מטרת הניסוי

בשנה השניה לגידול קיימת בעיית תמותה מגיזום, יש סכנת תמותת צמחים מקשייניה בגלל עודף צפיפות ולחות. ביקשנו לבדוק האם ניתן להסתפק בעומדים נמוכים יותר בשנה שניה ואילך, מבלי לפגוע ביבול ואיכות גבעולי הפריחה.

מהלך הניסוי

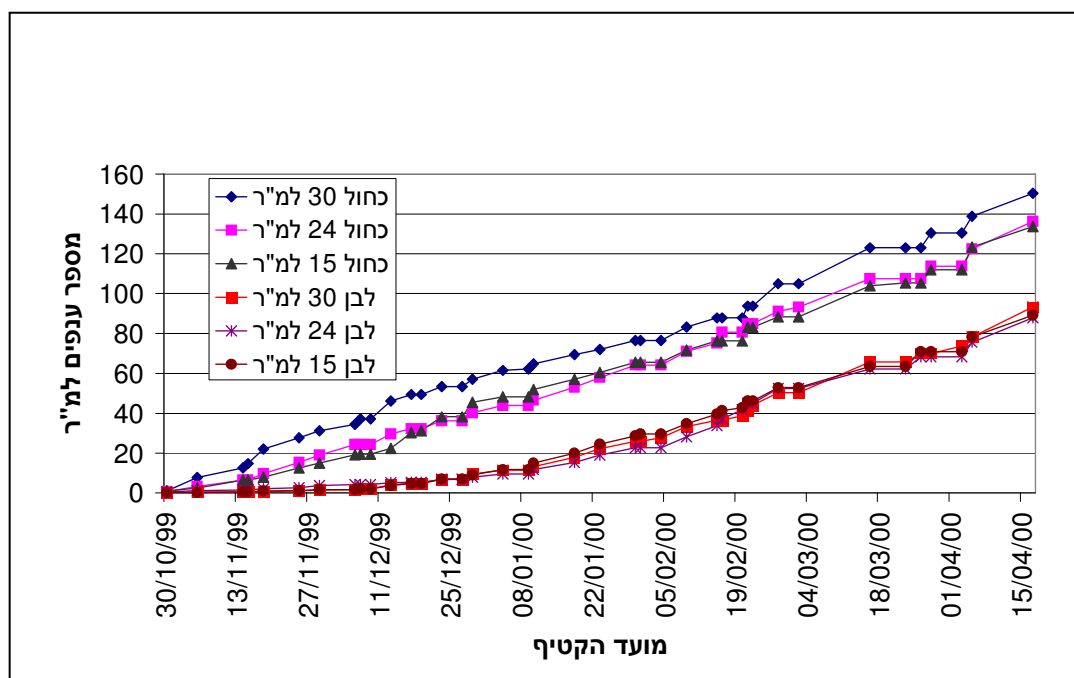
שטח טרכליום לייק פואל ובלו שיין נשתל ב- 20/5/98 בעומד של 30 צמחים למ"ר. גידול זה התפתח והניב במהלך עונת 98/99. ב- 14/7/99 בוצע גיזום לכל השדה בגובה של כ- 10 ס"מ מהקרקע במטרה להעלות גל חדש. ב- 3/8/99 נעשה דילול לשני הזנים 4 חזרות לכל זן לעומדים 30, 24 ו- 15 צמחים למ"ר. תאורה להארכת יום ניתנה ב- 24/9/99 בעזרת נורות ליבון 100 וואט משך 8 שעות במרכז הלילה.

תוצאות

יבול

בזן הלבן לייק פואל לא נמצא הבדל ביבול למ"ר בין העומדים השונים (איור 1). סה"כ יבול למ"ר בזן זה היה כ- 90 ענפים. בזן בלו שיין נקטפו יותר ענפים בחלקות שהיו עם 30 צמחים במ"ר בהשוואה לחלקות עם העומדים הנמוכים יותר. הפרש זה בין העומדים הופיע כבר בתחילת הקטיף (איור 1), אולם לאחר מכן נשמר קצב יצור ענפים שווה בין החלקות למרות השוני במספר הצמחים ליחידת שטח.

איור 1 - השפעת עומד צמחים במ"ר בשנה שניה על יבול מצטבר של טרכליום בלו שיין וטרכליום לייק פאול



איכות הגבעולים

בטבלה 1 ניתן לראות בשני הזנים כי ההבדל באורך הענפים ומשקלם בעומדים השונים הינו קטן מאוד וזניח. עם זאת רואים את העלייה בכמות הענפים לא לשיווק ככל שעולים בעומד.

טבלה 1 -משקל, אורך וכמות ענפים לא טובים בשני הזנים בעומדים השונים

| בלו שיין | משקל 80 ס"מ ענף (גרם) | אורך ענף (ס"מ) | ענפים לא טובים במ"ר |
|------------------|-----------------------|----------------|---------------------|
| 30 למ"ר | 27.6 | 97.0 | 36.5 |
| 24 למ"ר | 28.1 | 99.9 | 35.8 |
| 15 למ"ר | 28.0 | 94.0 | 32.5 |
| לייק פאול | | | |
| 30 למ"ר | 32.4 | 117.5 | 19.5 |
| 24 למ"ר | 36.3 | 120.9 | 17.3 |
| 15 למ"ר | 36.3 | 116.4 | 17.0 |

סיכום

מנתוני ניסוי זה ברור כי בשנה שנייה צמח הטרכליום הבודד הוא בעל פוטנציאל גבוה ליצור ענפי פריחה. עומד השתילה כלומר העומד הסופי של הצמחים הינו הגורם המגביל את הפריון של הצמח הבודד. מרבית הענפים המיוצרים אינם מגיעים לאיכות שיווקית ונכחותם עשויה להוות גורם מפריע במהלך עונת הקטיף.

בעונות השנייה והשלישית נפחו של צמח הטרכליום גדל וכך גם מספר הענפים הגדלים ממנו. נראה כי ניתן ואף כדאי והסתפק בפחות צמחים במ"ר מזה הנהוג היום ללא חשש מירידת יבולים

משמעותית. ברור מכאן כי שטח טרכליום שנפגע בקיץ ודולל מעצמו עד כדי 50% ניתן להמשיך ולגדל עונה נוספת . במידה ונוצרות קרחות אפשר במידה מסוימת לשקול השלמות.