

דוח ניסוי רשת-פלסט 2001

עמי מדואל

אביתר איתאל

רקע

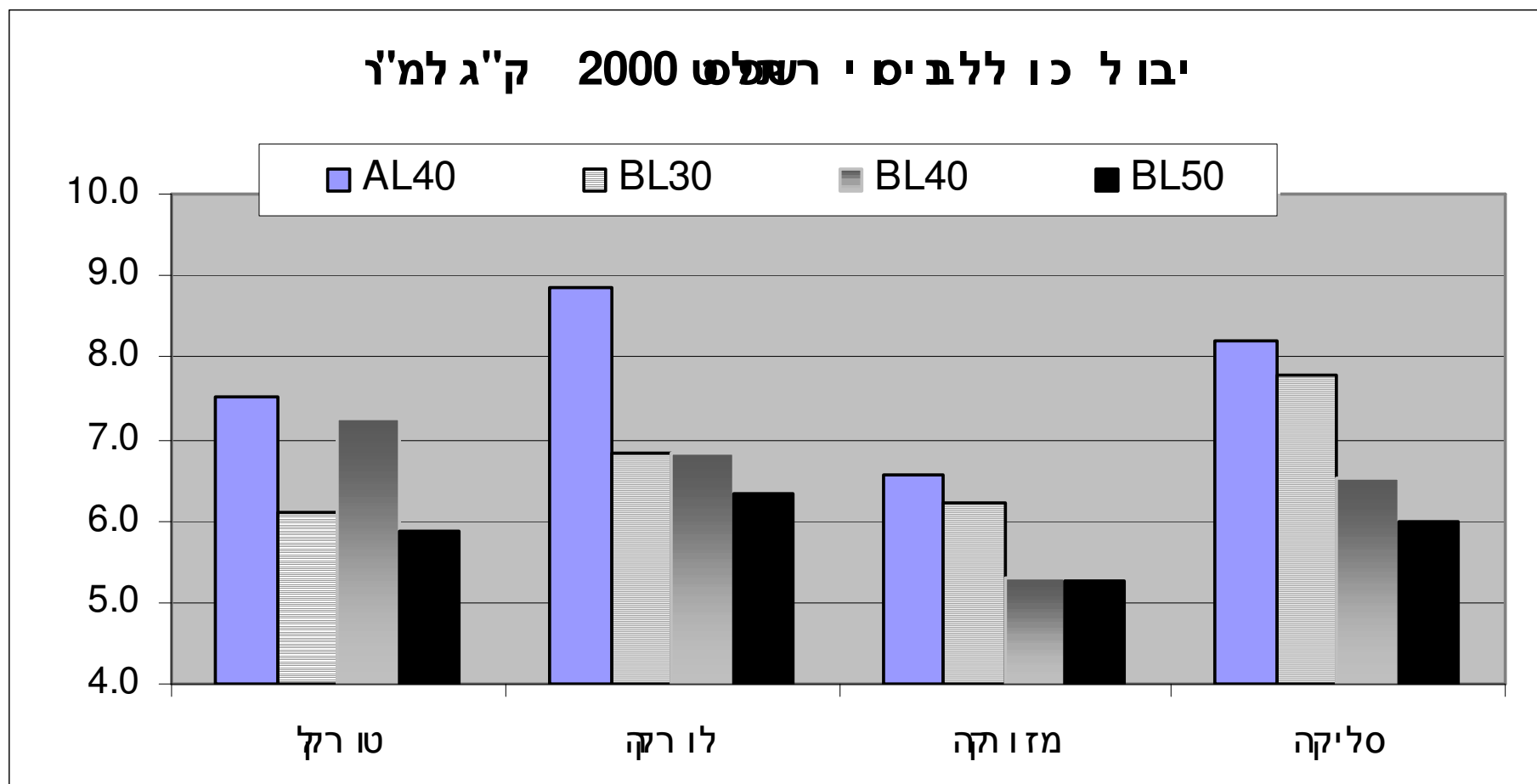
שילוב רשת ופולסטיק במנהרה עבירה

- גידול פלפל במנהרות עבירות מקובל בעיקר בין מגדלי ככר סדום.
- הפלפל נשתל במחצית ספטמבר כאשר הטמפרטורות גבוהות ויש צורך בהצללת המנהרה.
- במשך החורף : נובמבר - פברואר הטמפרטורות נוחות והרשת מוסרת.
- החל ממחצית פברואר עולה הקרינה ומפאת מכות שמש הרשת חוזרת לכסות את הפולסטיק.

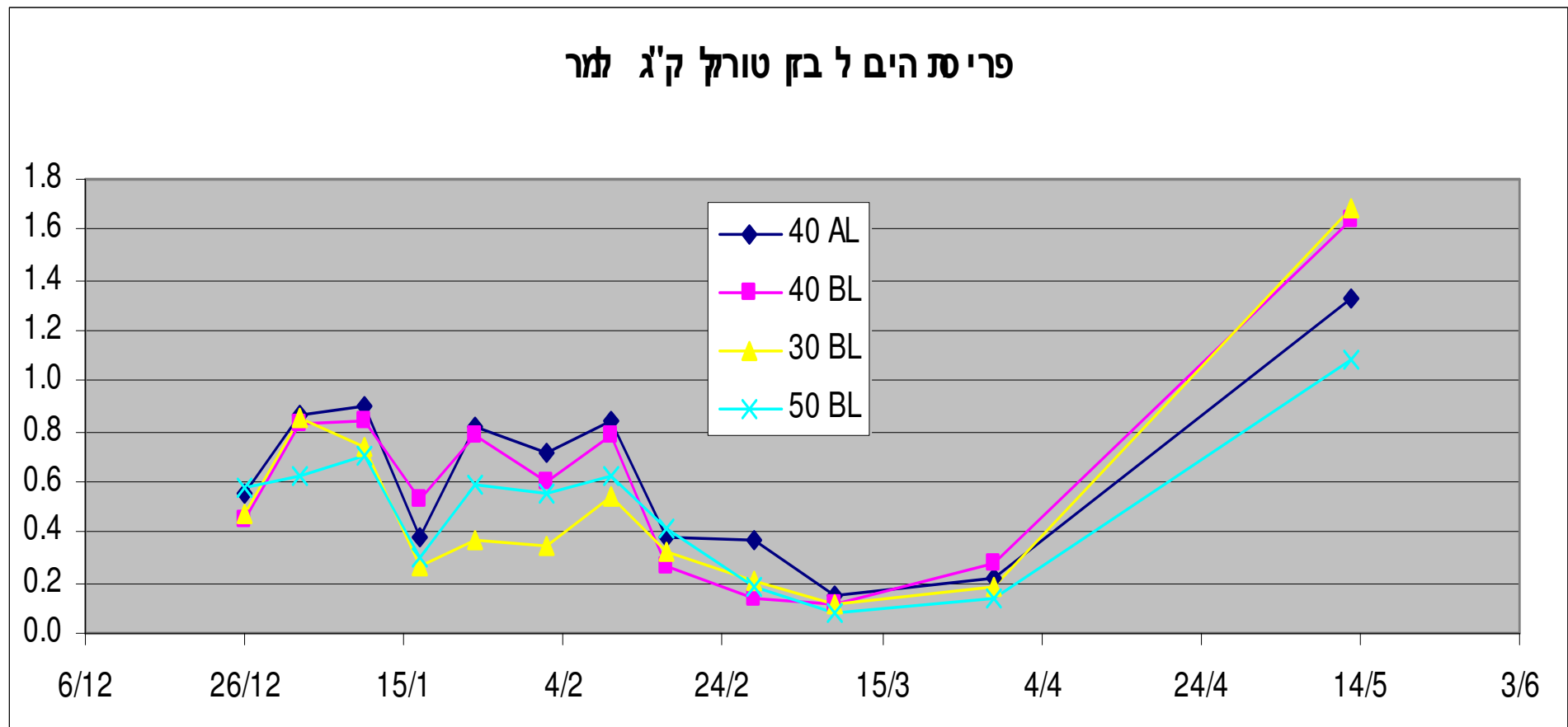
מטרת הניסוי

- לבחון שנה שניה את ההבדל בין רשת שחורה לרשת אלומינט באותה רמת הצללה (לפני שנה יתרון לאלומינט על השחורה)
- לבחון את השפעת אחוז ההצללה: 30-40% ברשת אלומינט על שני זני פלפל (לפני שנה ברשת השחורה יתרון ל 30% על פני 40%).

תוצאות שנתקבלו ב- 99/2000



תוצאות שהתקבלו ב- 99/2000



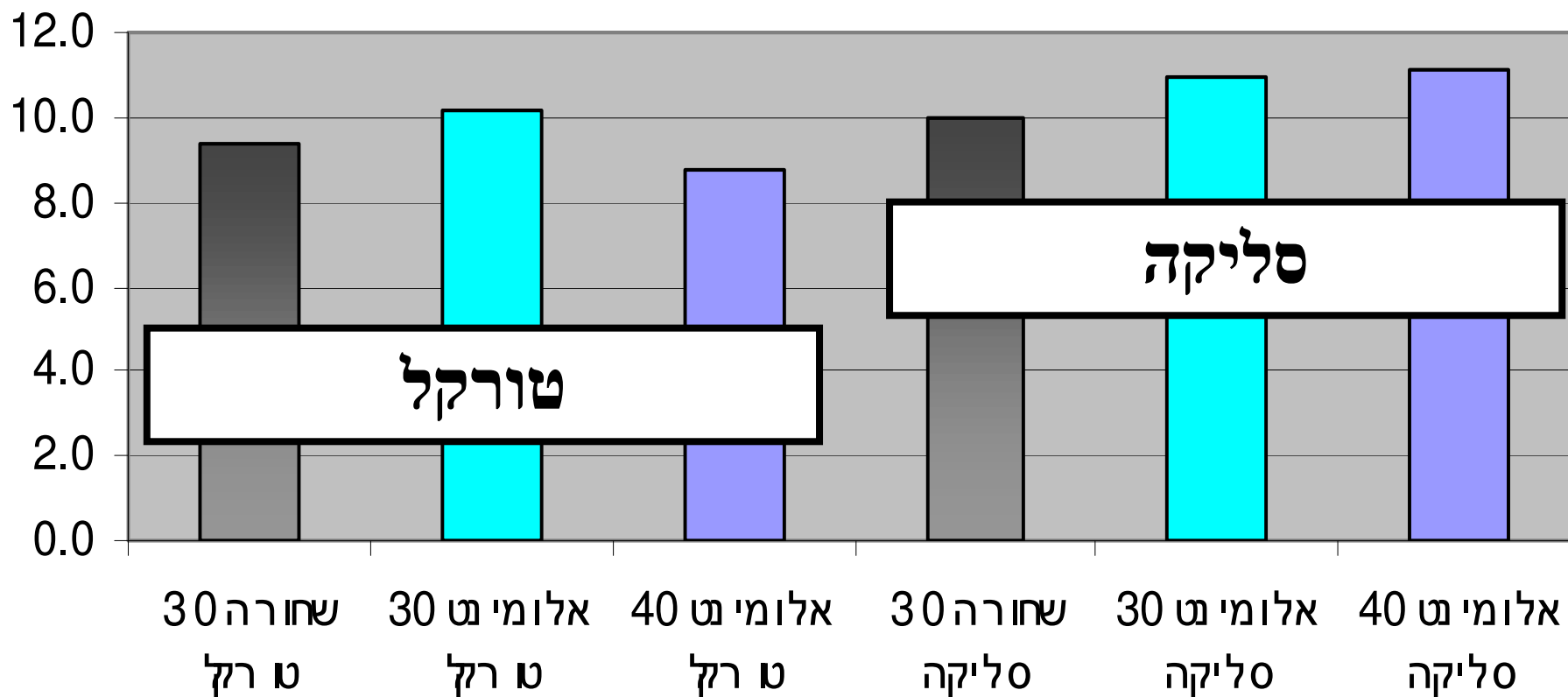
תוצאות הניסוי 2000/2001

נתונים אגרוטכניים

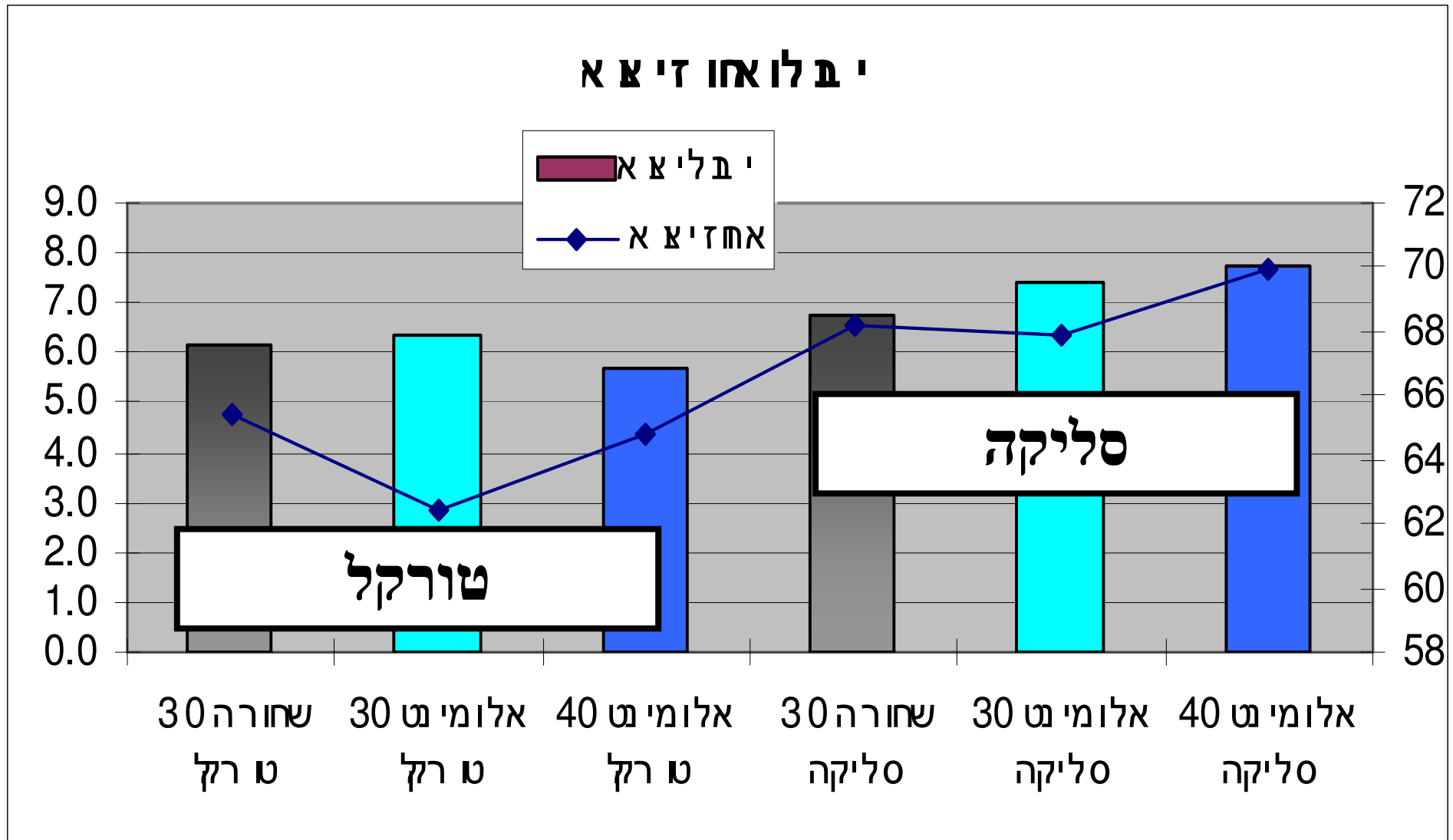
- שתילה ופריסת רשתות: 15-9-00
- איסוף רשתות ופריסת הפלסטיק: 2-11-00
- פריסת רשתות על הפלסטיק: 20-2-01

יבול כולל

יבול סלל עצי חנים

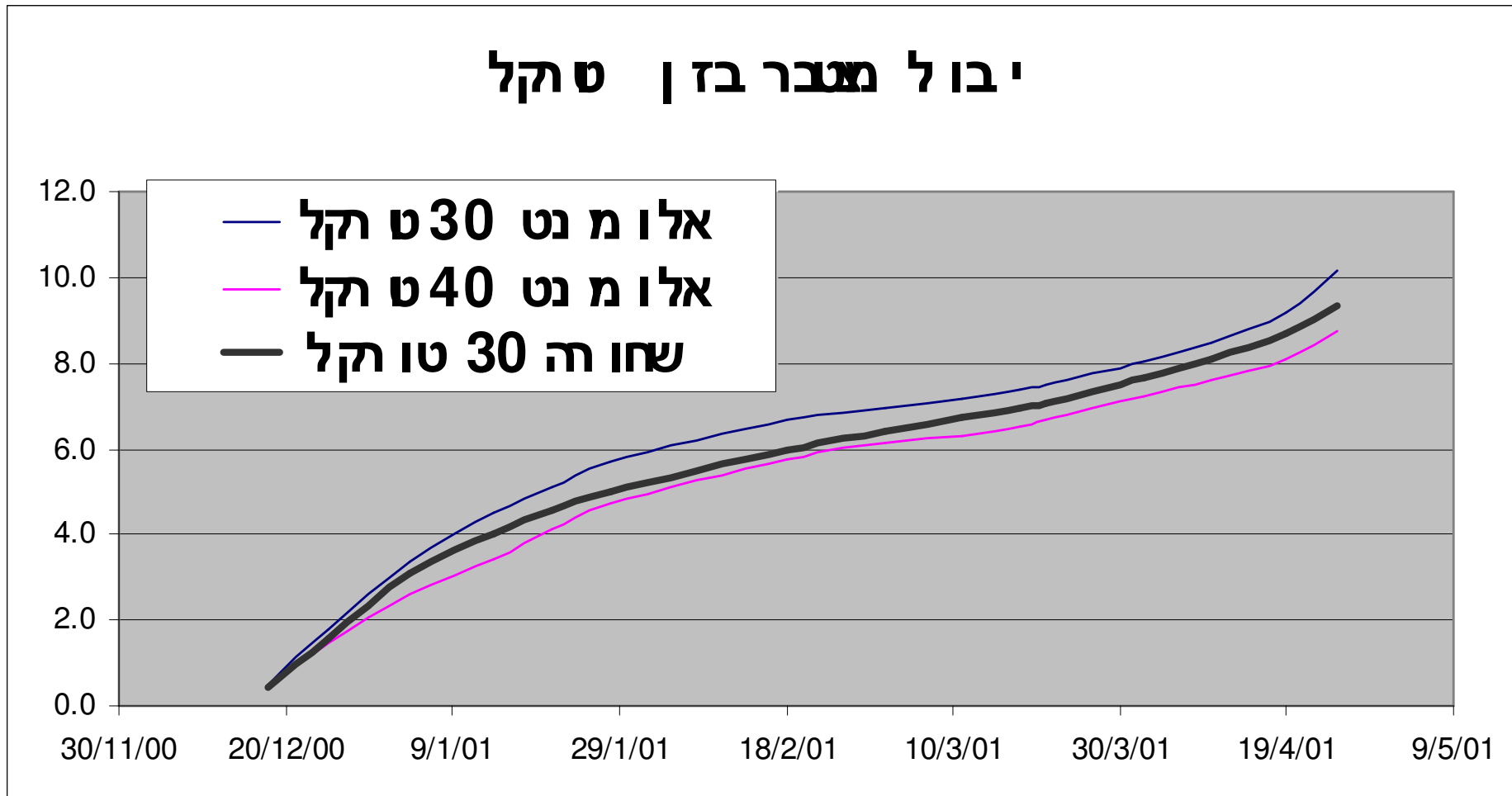


יבול ליצוא

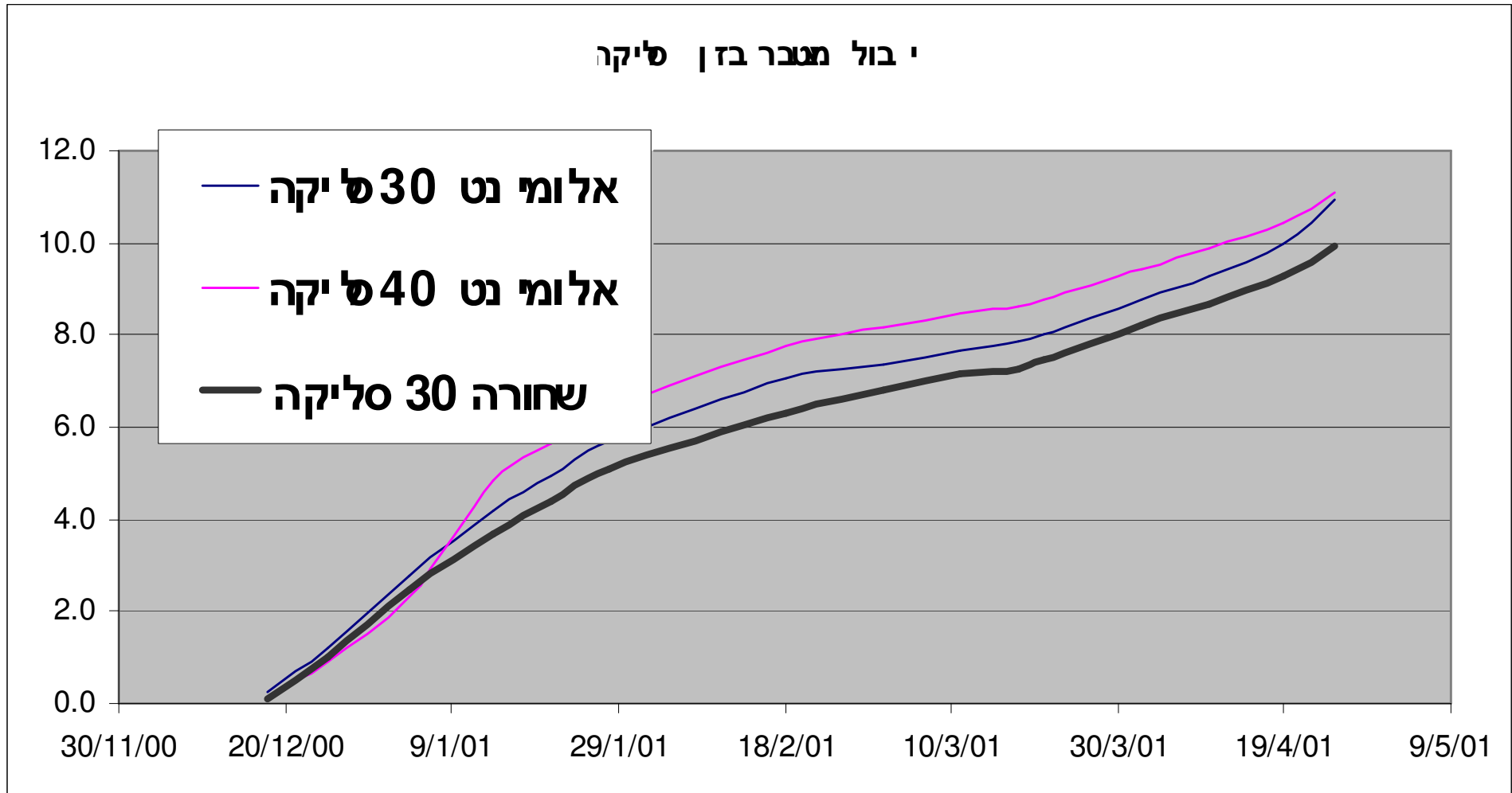


פריסת היבול כולל

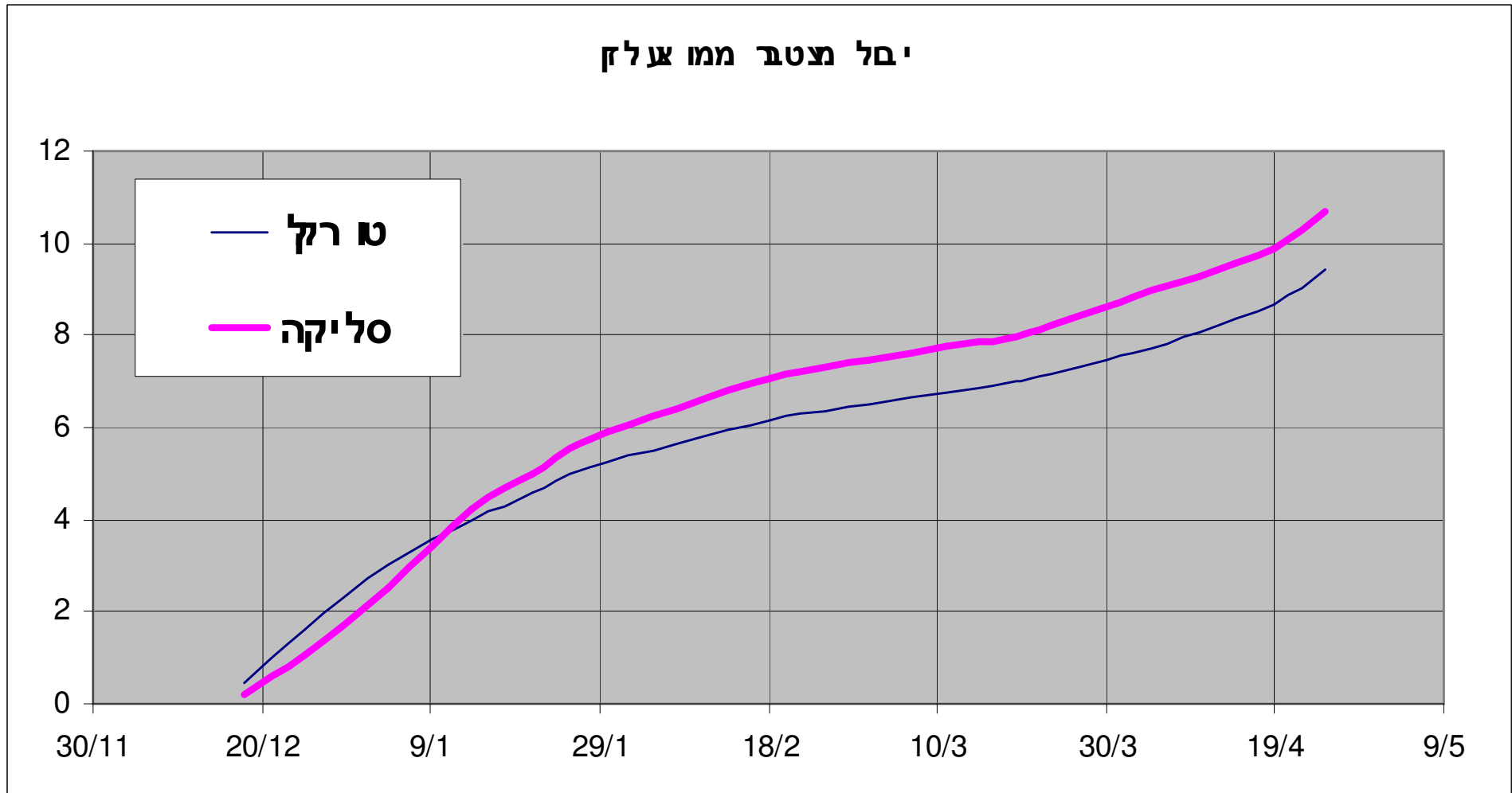
יבול מעבר בזן טקל



יבול מצטבר

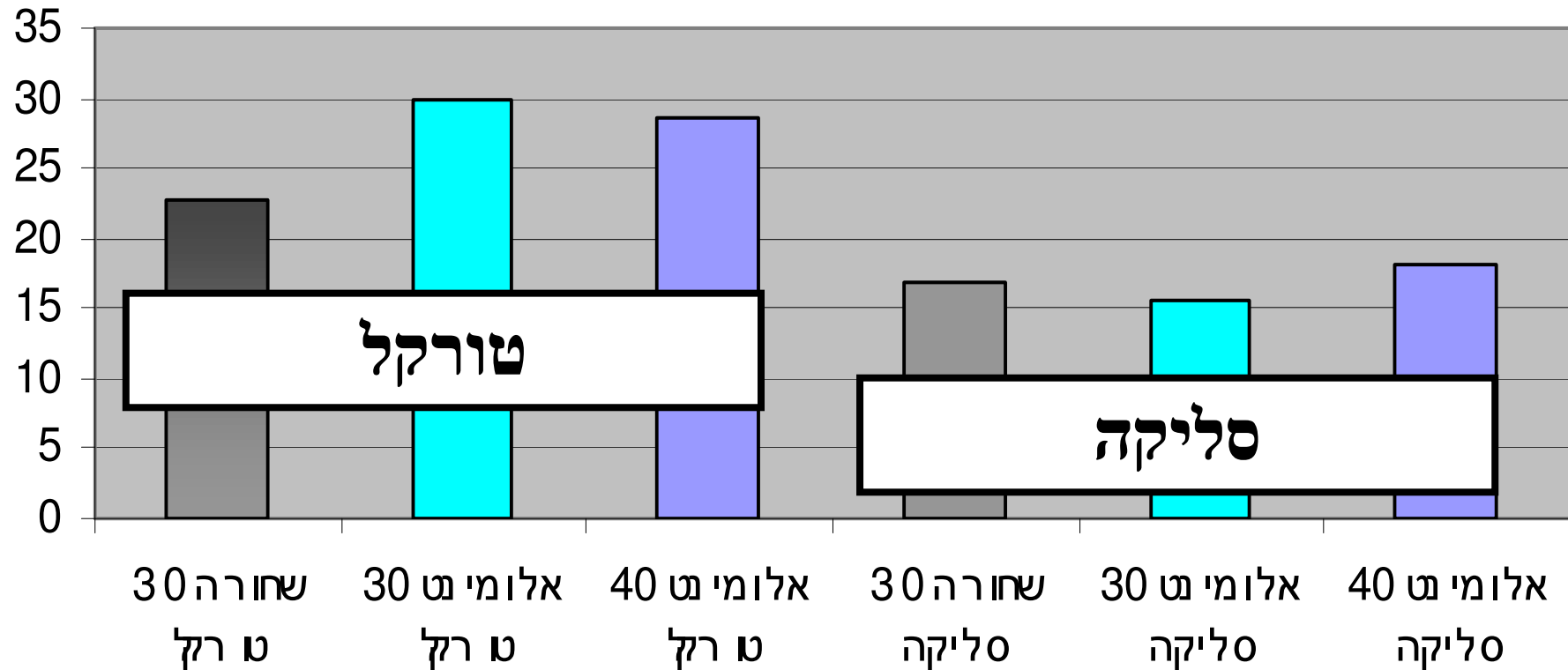


יבול מצטבר ממוצע לזן



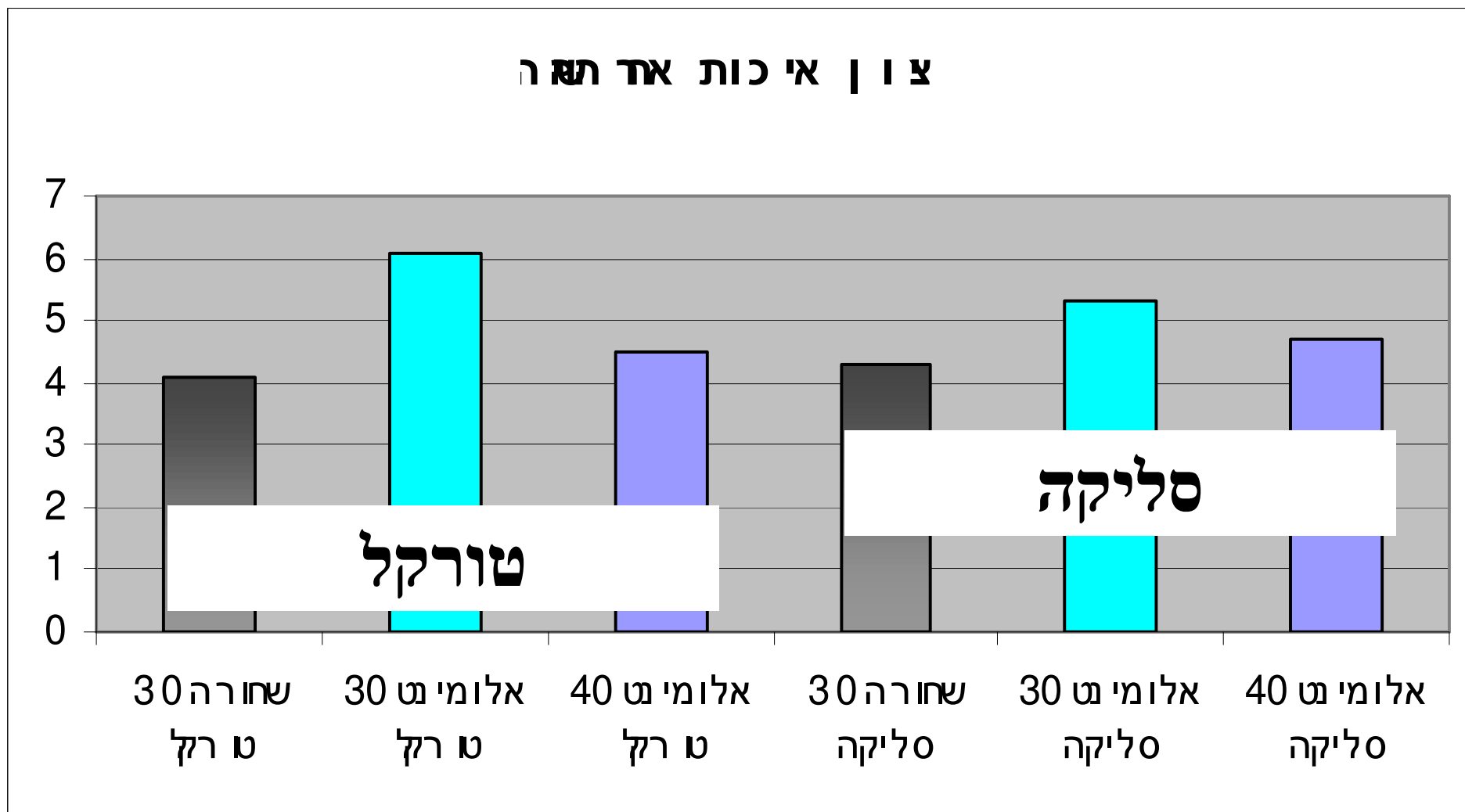
פסילות

אוזן הערות הסוקי מ מסה'כ הערות הפסילי מ



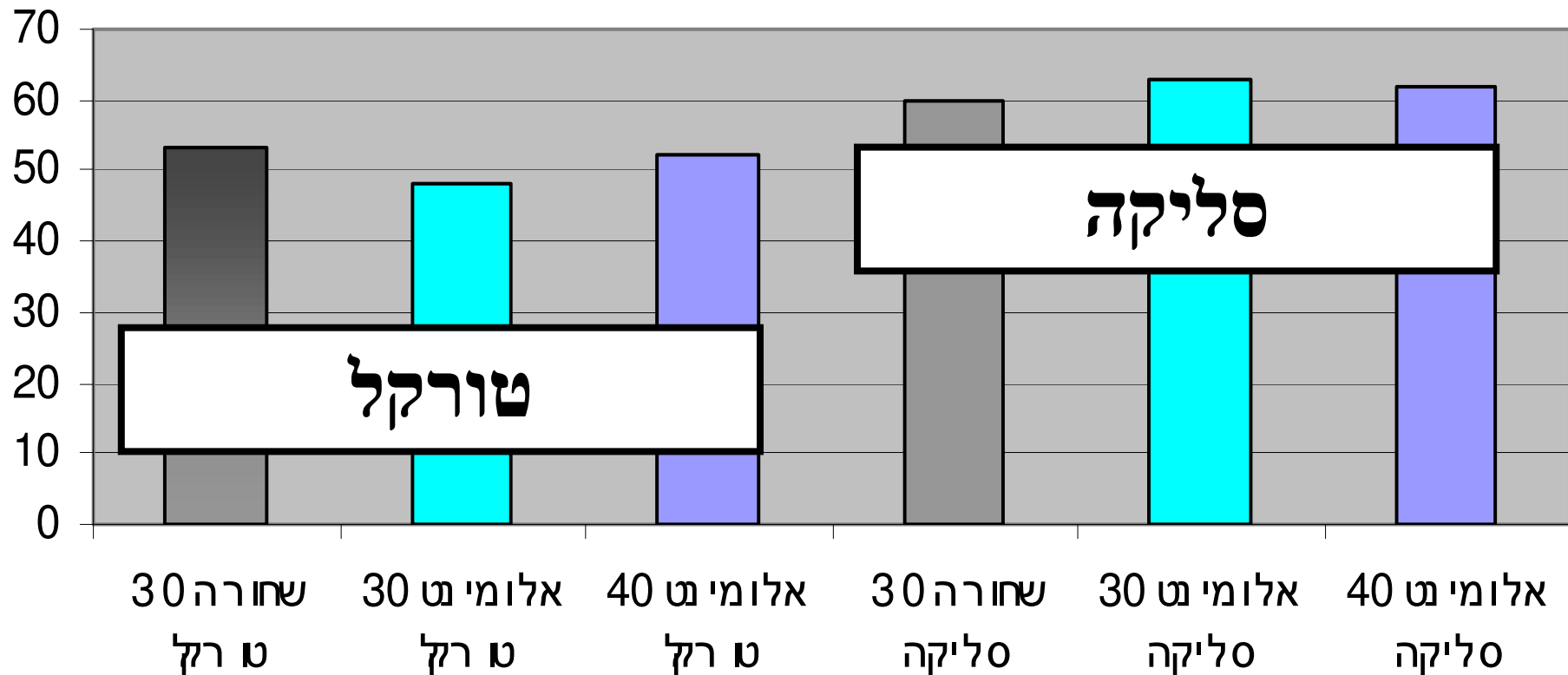
חיי מדף

צוין איכות אחד תשר



פסילות

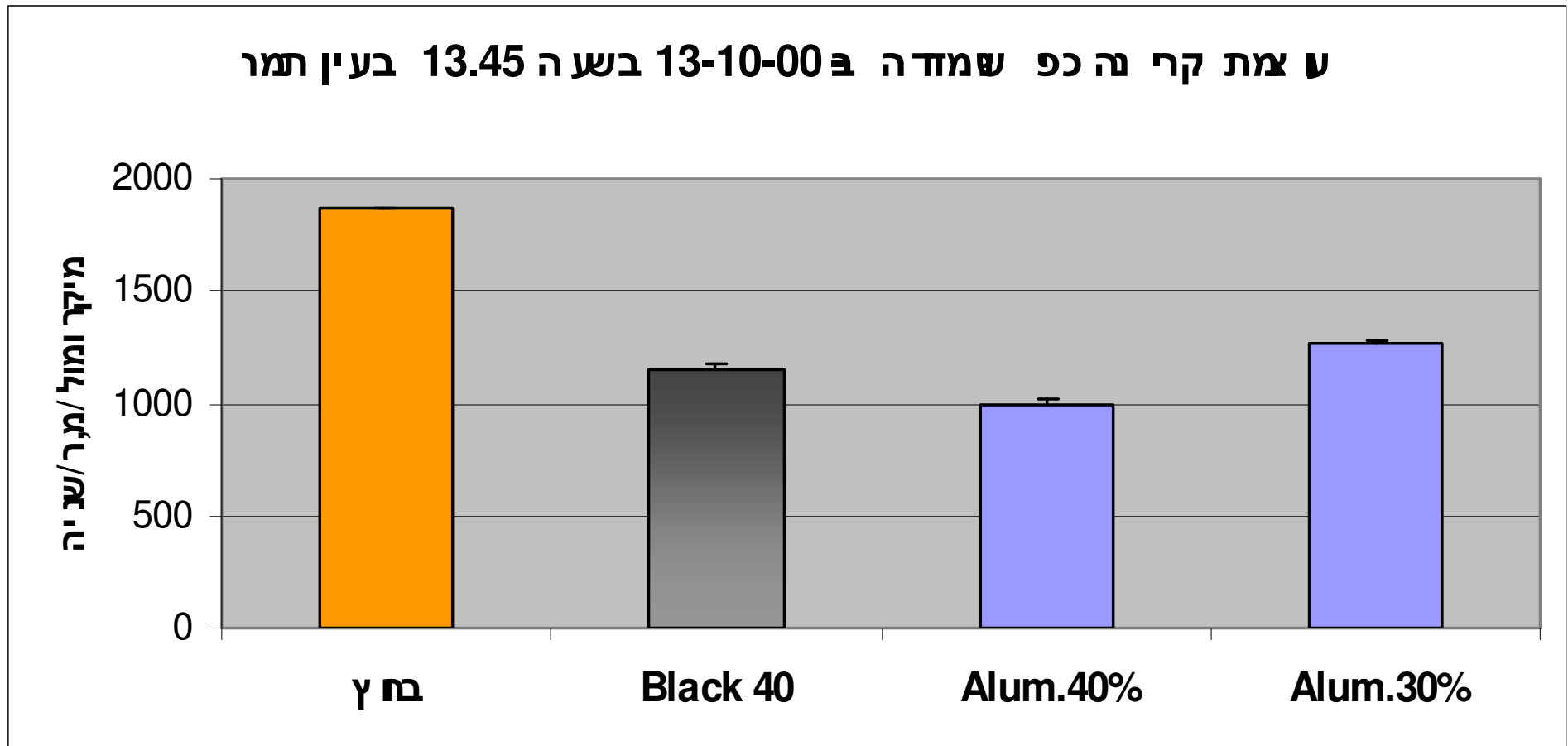
אחד הערות המעוותים מהלך העות הסלי



סיכום התוצאות

- יתרון מסוים לרשתות מסוג אלומינט בהשוואה לרשת השחורה בזן סליקה. בזן טורקל אין הבדל.
- לא נמצא הבדל בין רשת 40% ל 30%.
- הזן סליקה הניב יכול כולל וליצוא גבוה מהטורקל.
- הזן סליקה סבל פחות מסידוקים ויותר מעיוותים בהשוואה לטורקל.
- לא נמצאו השפעות לרשתות על מרכיבי פסילה וחיי מדף.

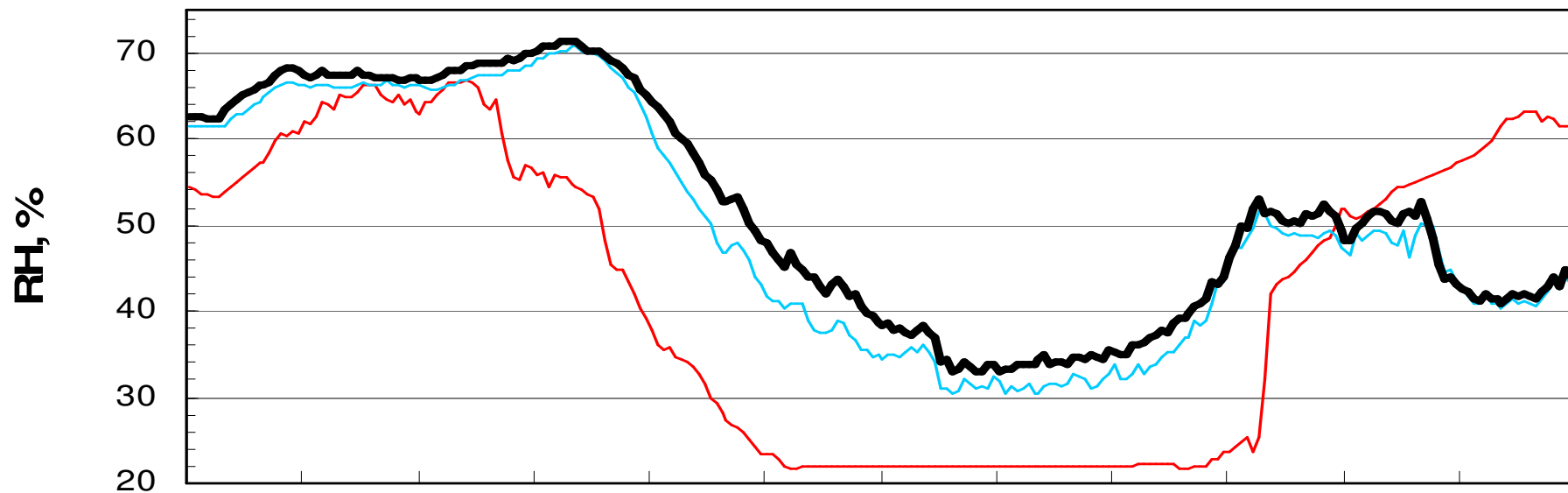
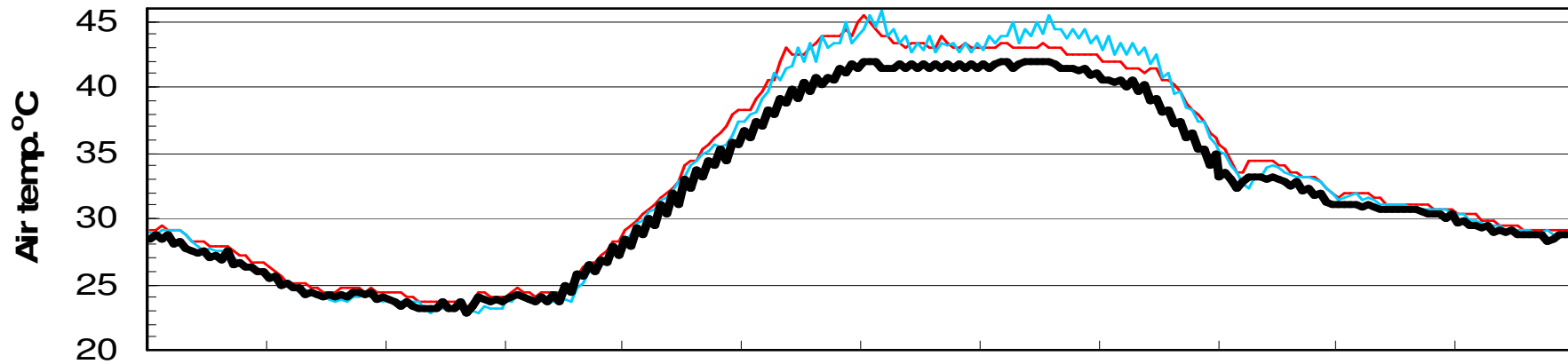
קרינה תחת הרשתות



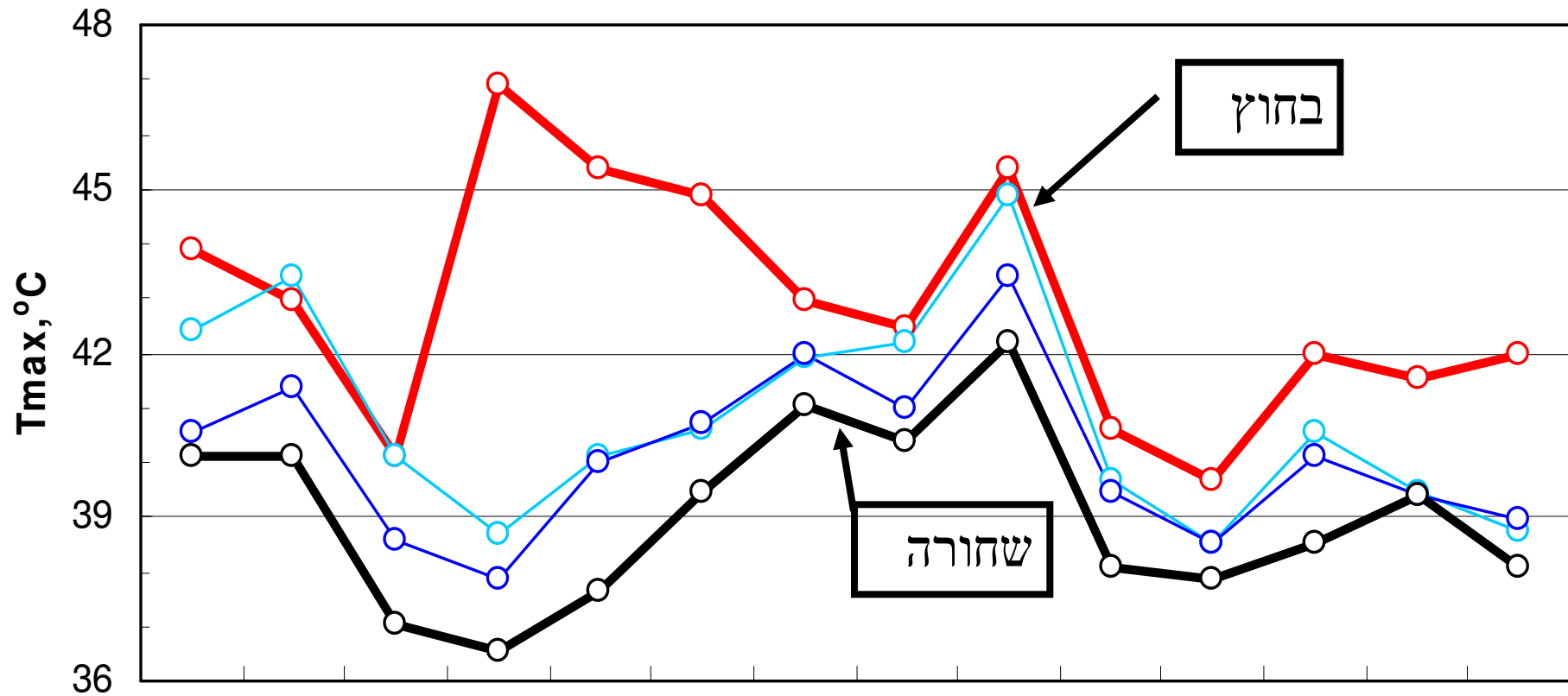
לחות יחסית מתחת לרשתות

Colored nets. Ein Tamar. 07.10.00

— Out — Alum.30% — Alum.40% — Black



טמפרטורה מקס מתחת לרשתות בתקופה 9-28 ועד 10-11



הבעת תודה

לצוות של יוספה שחק ממכון וולקני על ביצוע המדידות האקלימיות.