

פרטים ראשוניים על ארבה נחתו בישראל

אלדד לנדס, מנהל השרותים להגה"צ ולביקורת

אתמול בשעות אחה"צ התגלו פרטים ראשוניים של ארבה המדבר (*Schistocerca gregaria*), באזורים שונים לאורך קו החוף של ישראל. דיווחים על הימצאותו התקבלו מאזרחים ממקומות שונים לאורך החוף ובאזור הצפון. בפלמחים ובחולון נאספו הפרטים הראשוניים והובאו להגדרה מדויקת במעבדות השרותים להגה"צ ולביקורת.



לפי דיווחי ה-FAO בקפריסין, ישנן להקות קטנות אשר גרמו לנזקים מצומצמים. כיוון ההתפשטות של להקות הארבה נקבע בהתאם למשטר הרוחות האזוריות, אשר מצביע בשלב זה כי הלהקות מקפריסין יתקדמו לעבר סיציליה ולא לעבר ישראל. כפי הנראה, הפרטים הבודדים אשר נתגלו בישראל הופרדו מלהקות בצפון אפריקה או בקפריסין ונישאו לחופי ישראל על גבי הרוחות. השרותים להגה"צ ולביקורת במשרד החקלאות מצויים בקשר שוטף עם השרות המטאורולוגי בבית דגן בכדי לעקוב אחר תנועת הארבה באזורנו, אשר תקבע את אופי ההיערכות שלנו במקרה של שינוי בכיווני הרוחות.

"אזכרון תפתח הרצה"

המופע של המזיק בישראל, לעת עתה, הינו פרטים בודדים (עשרות) אשר חדרו לישראל מקו החוף ומאזור הצפון, בניגוד לצפוי ועל כן הגיעו תחילה לאזורים העירוניים ולא לאזורים החקלאיים. הרוחות המזרחיות המנשבות עד עתה מנעו חדירה של להקות.

בעקבות הדיווחים הרבים בתקשורת, התקשרו אזרחים רבים לדווח על הימצאותם של החרקים הללו בעיקר בתי מגורים באזורים העירוניים. המידע המתקבל מן הדיווחים מאפשר לנו לעקוב אחר התנועה של המזיק ואחר גודל התופעה.



מידע ON

השרותים
להגנת הצומח ולביקורת
4 בנובמבר 2004

www.ppis.moag.gov.il

מהדורה
מיוחדת
מהדורה
מיוחדת
מהדורה
מיוחדת
מהדורה
מיוחדת

מערכת המידע ON

רפי גמסון
רמי שדה
חיים תגיר
תמי אלקים, עיצוב ועריכה

ת.ד. 78 בית-דגן 50250

לפניות: haimi@moag.gov.il

מידע ON



לשרותים להגה"צ ולביקורת "תכנית מגירה" להתמודדות עם תופעת הטבע של חדירת ארבה לישראל. הנהלים שהוכנו בעבר קובעים כללים לפעילות מעקב שוטפת אחר הארבה, כללים לפעילות הנדרשת במצב כוננות, כפי שהננו עתה וכללים לפעולות השמדה במקרה של פלישת ארבה המדבר לישראל. במסגרת ההיערכות הוקם מטה חירום לטיפול בתופעה וחדר המצב מקבל את הדיווחים ומוציא לשטח הנחיות לפעולה. בחדר המצב יושבים מומחים ובהם דר' צבי קליין, אשר מרכז מטעמינו את כל הטיפול בנושא. הוגדרו מראש צוותים מקרב עובדי השרותים להגה"צ ולביקורת אשר בעת הפעלת כוננות ארבה יצאו לשטח עם ציוד וכלי רכב מתאימים, ידווחו אחר התקדמותו ויכוונו את פעולות ההדברה במקרה הצורך.

דיווח

משרד החקלאות ופיתוח הכפר
השרותים להגה"צ ולביקורת
 חדר מצב: 9681500, 03-9603005

ארבה הנדבך (*Schistocerca gregaria*)

דר' צבי קליין, אנטומולוג, השרות לאבחון נגעים



"וְאָכַל אֶת-כָּל-הָעֵץ, הַצֹּמַח לָכֶם מִן-הַשָּׂדֶה... וַיְהִי וַיִּהְיֶה נִהַג רֹחַ-קַדְדִים בְּאֶרֶץ, כָּל-הַיּוֹם הַהוּא וְכָל-הַלַּיְלָה; הַבִּקֹּר הָיָה--וְרוּחַ הַקָּדִים, נָשָׂא אֶת-הָאֲרֵבָה. וַיַּעַל הָאֲרֵבָה, עַל כָּל-אֶרֶץ מִצְרַיִם, וַיָּנַח, בְּכָל גְּבוּל מִצְרַיִם: כִּבְדַּד מְאֹד--לִפְנֵינוּ לֹא-הָיָה כֵן אֲרֵבָה כְּמֹהוּ, וְאֶחָדָיו לֹא יָהִי-כֵן. וַיִּכַּס אֶת-עֵין כָּל-הָאֶרֶץ, וַתִּחַשֵּׁךְ הָאֶרֶץ, וַיֹּאכַל אֶת-כָּל-עֵשֶׂב הָאֶרֶץ וְאֶת כָּל-פְּרֵי הָעֵץ... וְלֹא-נֹתַר כָּל-יָרֵק בְּעֵץ וּבְעֵשֶׂב הַשָּׂדֶה..." (שמות פרק י)

התיאור המובא מספר שמות של המכה השמינית ממכות מצרים מתאר באופן יפה מאד את אופי ההתפשטות של להקות הארבה על גבי הרוח, עד כדי יצירת ענן שחור של המזיק ואת הנזק האדיר שהוא מביא עימו לחקלאות. ארבה המדבר הנו המזיק הרב פונדקאי הרציני ביותר בעולם. ישראל נמצאת בגבול הצפוני של אזור פלישתו. במקרה של כניסת המזיק הוא עלול להשמיד את כל היבול החקלאי וצמחי הנוי או את חלקו. השרותים להגה"צ ולביקורת אחראים על כל הפעולות למניעת הנזק.

ארבה -

שם כולל למינים מהחגבניים. הכינוי ארבה אינו מורה על מין מסוים, אלא על תופעה ביולוגית המיוחדת למינים אחדים של חגבים. החגבים חיים כיחידים, אינם מתלהקים ואינם נודדים. אולם ישנם מינים שאחת לכמה שנים מגבירים את התרבותם ונודדים בלהקות גדולות מאוד. להקות אלה פושטות על אזורים נרחבים ופוגעות קשות בצמחייה. הארבה נחשב לאחד המזיקים הקשים ביותר לחקלאות.

בזמן שהארבה אינו נודד, חיים הפרטים ביחידות באיזור מוגבל ומקימים דור אחד בשנה, ככל החגבים האחרים. מופע ההתלהקות מלווה בכמה שינויים. תחילתו ברבייה

נמרצת - הנובעת מתנאים סביבתיים נוחים במיוחד. בדרך כלל יש בשלב זה יותר הטלות בשנה, אך לעיתים עולה רק מספר הביצים בכל הטלה. צבעם האפור-ירוק של הזחל והמבוגר (בארבה המדבר, להלן) משתנה לשחור ובו כתמים צהובים בזחל, ולחום-אדום כהה - בזכר הבוגר (הנקבה צהובה).

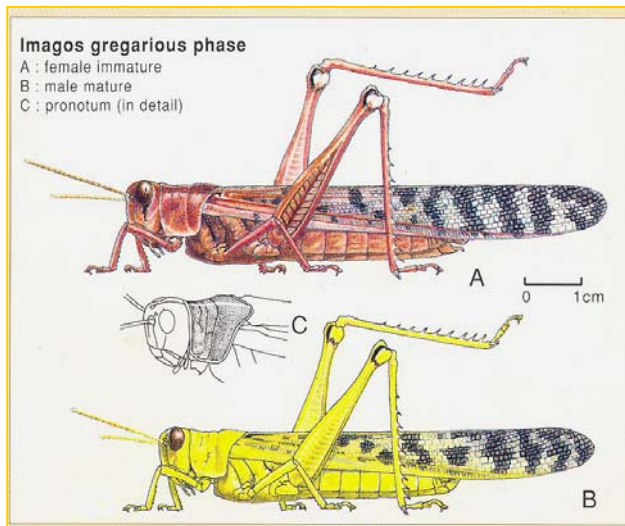
ההתרבות יוצרת צפיפות, הגורמת למעבר של פרטים לאזורי שוליים של אזור המחיה הרגיל. ההתלהקות מתחילה כאשר תנאים סביבתיים באזורי השוליים גורמים לפרטים שעברו לשם לחזור לאזור המחיה המקורי. הצפיפות שנוצרת מעוררת



את היווצרות המופע הנווד של החגב. מרגע שהפרטים התקבצו בלהקות, התנהגותו של כל פרט מושפעת מהתנהגות האחרים.

התקבצות החגבים באזור מצומצם יוצרת להקות ענקיות, שלעיתים מכסות שטח של אלפי קמ"ר. צבעו הכהה של הארבה, במופע הנווד שלו, מאפשר לו לקלוט אנרגיה רבה מאור השמש ולנדוד מבוקר עד ערב, למרחק של מאות ק"מ. הלהקה מפסיקה לנדוד עם שינוי בתנאים סביבתיים. תחילת עונת הגשמים, ירידה משמעותית בטמפרטורות וכד'.

אורכו של פרט בוגר 5-6.5 ס"מ. מרכזיו הקבועים בסודן ובהודו. מין זה גרם למכות הארבה בא"י. רוב הבוגרים נשמדים בתקופה היבשה שבתום גשמי הקיץ. בגבולות איזור התפוצה, הסמוך לים סוף, יורדים גם גשמי חורף ולכן התרבותו שם רבה יותר (הנקבה זקוקה לקרקע לחה כדי להחדיר לתוכה את צינור ההטלה). בצורת הארבה עובר ארבה המדבר שינויים בגופו ובהתנהגותו. בתחילה צבע הפרט הבוגר חום, לאחר מכן ורוד ובעת בגרותו המינית-צהוב. בצורתו הרגילה צבעו של ארבה המדבר - ירוק בהיר.



ארבה המדבר איננו מעביר מחלות ולא גורם נזק ישיר לבני אדם, מלבד אנשים בודדים בעלי רגישות אלרגית אשר מחזיקים אותו בידם. הנזק לאדם כמובן עקיף, הארבה אוכל את מזוננו.

בינלאומיים ואזוריים לחקר הארבה, העוקבים אחר תנועותיו; כאשר הארבה מתחיל להתלהק, מסמנים את שטחי ההטלה ומרעילים את הזחלים עם בקיעתם. פעולות אלו הפחיתו במידה רבה את הנזק שגורמת התופעה לחקלאות.

מימי קדם ועד תחילת המאה ה-20 לחמו בארבה ע"י הקמת רעש עז שנועד לגרש את הלהקות. לאחר זמן עברו לריסוס על פני הקרקע, או ממטוסים. התברר שקשה מאוד להילחם בארבה אחרי שכבר החל בנדידה, ומוטב למנוע אותה מלכתחילה. לשם כך הוקמו מרכזים

חלק מהמידע מתוך אנציקלופדיית ynet



תמונות משנות ה-50 באזור הנגב (צלם: לא ידוע)

מה צושים אט נתקלים פפרטים fe ארבה ?

חדר המצב, השרותים להגה"צ ולביקורת

קבית פרטי

1. ניתן להשתמש נגד החרקים הללו בקוטל חרקים ביתי, כזה שמשתמשים נגד תיקנים
2. ניתן להתייעץ עם יחידות התברואה של הרשות המקומית

כא'נה

1. מומלץ להתייעץ עם מדבירים פרטיים
2. ניתן להשתמש בחומרי הדברה מותרים לאחר התייעצות עם מדריכי שה"מ (שרות ההדרכה והמקצוע של משרד החקלאות) בלשכות ההדרכה האזוריות.
מספר הטלפון בשה"מ, בית-דגן : 9485651 – 03, פקס : 9485887 – 03

כאלורית חקלאיים

1. לדווח באופן מיידי לשרותים להגה"צ ולביקורת, לחדר המצב
2. לפנות למדריכי שה"מ לקבלת ייעוץ מקצועי
3. במקרה של להקות גדולות, ניתן לטפל בחומרים המומלצים ע"י שה"מ בעזרת מרססים חקלאיים, תוך הקפדה על שימוש לפי הוראות התווית

בשרותים להגה"צ ולביקורת הופעל מטה חירום לקבלת הדיווחים, להלן הטלפונים:

חדר המצב: 03-9681500
03-9603005

ראשי צוותי הכוננות

משה וייס 050-6241702
מאיר מזרחי 050-6241703
מאיר זילברמן 050-6241701

