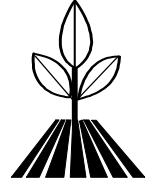


מדינת ישראל

תאריך
29.10.04

משרד החקלאות
ופיתוח הכפר
שה"מ
לשכת הדרכה נגב



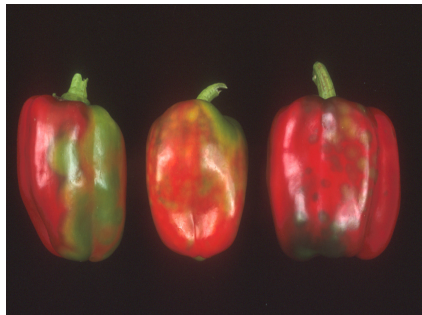
למגדלי הפלפל שלום. רצוף בזה דף מידע על

וירוס הנבילה של העגבניה בפלפל TSWV

הוירוס מועבר על ידי תריפס באופן מתמיד. זחל התריפס רוכש את הוירוס מצמח נגוע. הוירוס מתרבה ומתקיים בו כל ימי חייו עד גלגולו לתריפס בוגר המעביר אותו לצמחים חדשים. הוירוס נמצא בשטחי גידול הפלפל בערבה כמו גם ביתר האזורים בארץ.

סימני הנזק:

1. הפרי מגובשש, ומופיעים בו חילופי צבע של כתמים בהירים או נקרוטיים.
 2. העלים בחלק העליון ו/או הצעיר של הצמח מצהיבים בצבע אופייני (לא לבלבל עם הצהבה מהמלחה).
 3. העלים הצעירים יכולים לנשור, בגבעולים מופיעים פסים חומים נקרוטיים.
 4. על העלים נראים כתמים הדומים לצריבות ריסוס. לעיתים יש גם "ציורים" לבנים אופייניים.
- סימני הנזק יכולים להראות כולם או רק חלק מהם. סימן ברור וסופי הוא הפגיעה בפרי.



אין אפשרות לחזות היכן ומתי הוא יופיע ואין הבדל בהופעתו בין שטחים העובדים בהדברה משולבת או רגילה.

המלצות לטיפול

מחלות וירוס בצמח אי אפשר לרפא אלא רק למנוע.

כדי למנוע את התפשטותו בשדה אם הוא הופיע יש לנקוט בפעולות הבאות כדי להכחיד את המקור לוירוס (הצמח הנגוע):

1. להוציא את הצמחים הנגועים מהחלקה. אם לא בטוחים, לקרוא לפקח/ית המזיקים או לי. הראו לעובדים שידעו לזהות את הצמחים.
2. לעבור בחלקה בכל השורות לפחות פעם בשבוע ולהוציא כל צמח נגוע אם יש כזה.
3. אם עבר חודש מהצמח האחרון הנגוע שהוצא ולא הופיעו צמחים חולים חדשים קרוב לודאי שהחלקה נוקתה מהוירוס.
4. להדביר את התריפס לפי ההמלצות (תמיד חשוב, גם לנזק ישיר לפרי).

אם לא נוקטים בטכניקת סניטציה זו אפשר להגיע לנזק חמור שאי אפשר להשתלט עליו. שיטה זו (סניטציה) עובדת בערבה בהצלחה כבר הרבה שנים בהרבה חלקות. יתכן שזו אחת הסיבות לכך שלא היו נזקים קשים בערבה.

בברכה

אורנה אוקו, שה"מ
הגה"צ