

בחינת השפעת הסרת עלים בפלפל מהזן סליקה על היבול 2002-2003

אביתר איתאל, יורם צביאלי – שה"מ משרד החקלאות

אילנה ולר, רבקה אופנבך - מו"פ ערבה

תקציר

בניסוי שנערך בשתי עונות גידול בתחנת יאיר בערבה, נבדקו טיפולי הסרת עלים על יבול ואיכות הפלפל מהזן סליקה. הסרת עלים בפלפל מקובלת על ידי חלק מהמגדלים על מנת לשפר את האוורור ולהגדיל את חשיפת הפירות לקרינה ישירה בתחילת החורף. ניסויים קודמים במו"פ ערבה הראו שקימת השריית סבילות בפני נזקי צינה באמצעות חשיפת הפרי לקרינה. על פי רוב מנקים עלים עד גובה של 40-50 ס"מ מבסיס הצמח. לאור המידע שהתקבל בדבר חשיבות חדירת האור לפירות הירוקים, הפך הנוהג לנוהל מומלץ. עד היום לא היה בידנו מידע לגבי השפעות הסרת העלים על יבול הפירות ואיכותם. מתוצאות הניסויים בעונות 2002/3 אנו מסיקים שהסרת עלים בעיתוי חד פעמי בתחילת החורף בשיעור של עד 15% משטח העלווה אינה פוגעת ביבול ובאיכות הפירות.

מטרת העבודה

מטרת הניסוי הייתה לאמוד את השפעת הסרת העלים על היבול ואיכות של פלפל הגדל ללא חימום בתנאי הערבה.

שיטות וחומרים

שתי יבולי פלפל מהזן סליקה נשתלו בבית צמיחה מכוסה פוליאתיילן בתחנת יאיר בערבה ב-2/9/2002. הדליית הצמחים הייתה בשיטה הספרדית. הסרת העלים חד פעמת בטיפולים הקבועים נעשתה כתשעים יום לאחר השתילה, בתחילת חודש דצמבר. גובה הצמחים במועד זה היה כ-140 ס"מ. בטיפול 2 הוסרו העלים כל 30 יום בהתאם לתוספת העלווה שצבר טיפול הביקורת. טיפולי הניסוי הוצבו בתכנית של אקראיות גמורה. ניתוח הנתונים בוצע בשני אופנים. ניתוח חד כיווני לכל טיפולי הניסוי, וניתוח דו עונתי לטיפולים 1, ו-3 במודל של בלוקים באקראי כאשר שנת הניסוי מהווה בלוק. לאחר מיון הפירות הוכנסו הפירות הראויים ליצוא למבחן חיי מדף. הפירות אוכסנו ב-7 מעלות ו ב-95% לחות למשך 21 יום ו-3 ימים נוספים בטמפרטורה ובלחות החדר.

טבלה 1. שמות ופרוט הטיפולים.

טיפול	מועד הסרה	מיקום הסרה	עובי הסרה
1	ללא	ביקורת	ביקורת
2	פעם בחודש	למטה	מביקורת 10%
3	1/12	למטה	25
4	1/12	למטה	50
5	1/12	למטה	75
7	1/12	אקראי	75

תוצאות

לא נמצאו הבדלים מובהקים **בהשפעת עוצמת הורדת העלים** באף לא אחד ממשתני היבול והאיכות. (טבלה 2), כמו כן לא התקבלה מגמה ברורה המצביעה על פחיתה ביבול בהשפעת הפחתה בשטח העלווה. הטיפול: "הסרה עד 75 ס"מ" שנשאר עם 37% משטח העלווה הניב את היבול הנמוך ביותר אך בשל שונות גבוהה בין חלקות בניסוי, לא נבדל מיתר הטיפולים. **שטח העלווה המצטבר** (איור 2-ב) עלה בקצב גבוה עד סוף דצמבר ומתאריך זה תוספת שטח העלווה הייתה מועטה.

בניתוח של שתי עונות הניסוי לא נמצאה השפעה על היבול הכולל וליצוא (איור 1) בהשוואת טיפול הביקורת וטיפול הסרה של 25 ס"מ מעלוות הצמח. מיקום הסרת העלים נבדק בשני הטיפולים בהם הוסרו כ-60% משטח העלווה. לא נמצא הבדל משמעותי ביבול הכולל וליצוא בין שני הטיפולים.

מסקנות

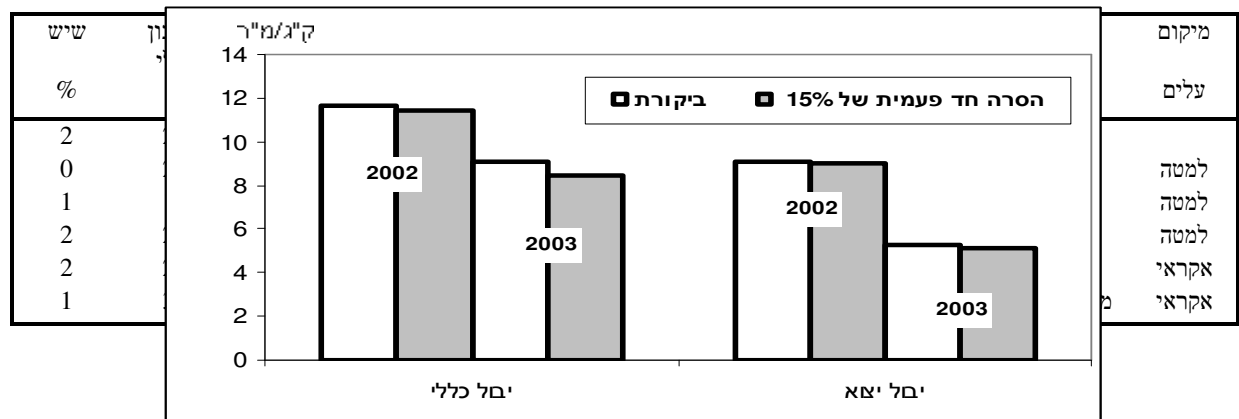
צמח הפלפל צובר שטח עלווה גבוהה ביותר המגיע עד שמונה LAI (שכבות כיסוי שטח). על סמך התוצאות שקיבלנו בשתי עונות הניסוי ניתן להסיק שהסרת עלים חד פעמית של עד 15% משטח העלווה לא פוגעת בפוטנציאל ההנבה של הצמח.

טבלה 2 ממוצעי הטיפולים למשתני היבול. אותיות שונות מציינות הבדל ברמת מובהקות 0.05 במבחן טוקי קרמר.

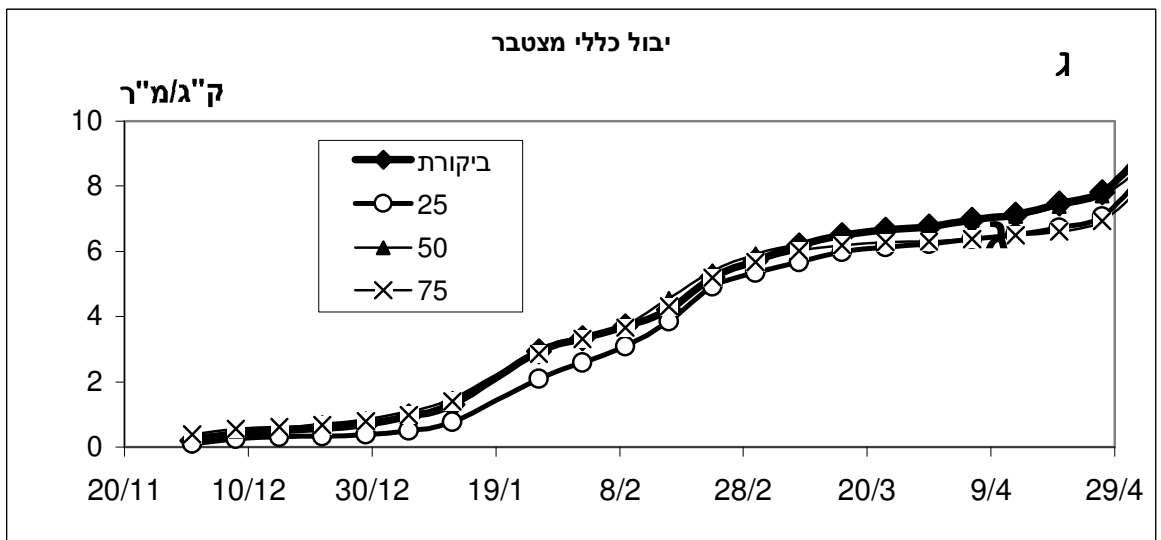
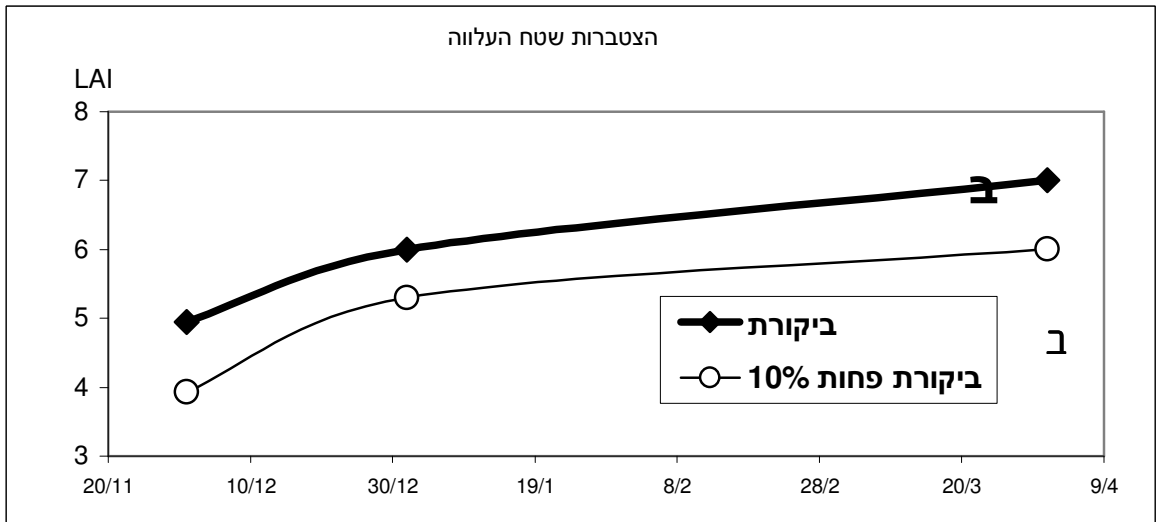
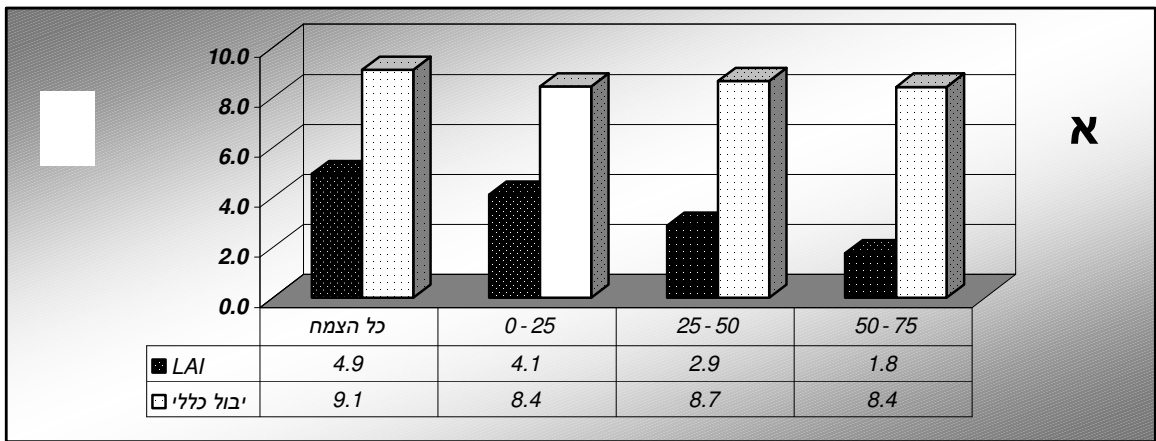
טבלה 2. תוצאות היבול לטיפולי הסרת עלים ולביקורת. בתחתית הטבלה מבחן תחום. ערכים נמוכים מ-0.05 הנם מובהקים.

טיפול	מועד הסרה	מיקום	עובי הסרה ס"מ	משקל ק"ג/מ"ר	מספר פרי/מ"ר	משקל פרי גרם/פרי	משקל ק"ג/מ"ר	מספר פרי/מ"ר
1	ללא	ביקורת	ביקורת	9.1	60	151	5.3	30
3	1/12	למטה	25	8.4	56	151	5.1	28
4	1/12	למטה	50	8.7	57	152	5.2	29
5	1/12	למטה	75	8.1	54	151	4.7	27
7	1/12	אקראי	75	8.4	57	148	4.8	27
2	פעם בחודש	מלמטה	מביקורת 10%	8.5	59	144	4.9	28
								מבחן טוקי קרמר 0.05

טבלה 3. תוצאות האיכות במבחן חיי מדף.



איור 1. יבול כללי וליצוא בשתי עונות הניסוי לטיפול הביקורת ולטיפול הסרת עלים בשיעור של 15% מהביקורת.



איור 2. א- היבול הכולל ואינדקס שטח העלווה לטיפולי הסרה חד פעמית.
 ב- הצטברות שטח העלווה בטיפול הביקורת ובטיפול 10% מהביקורת.
 ג- היבול הכולל המצטבר לטיפולי הסרה חד פעמית.