

אקלום אקוילגיה (*Aquilegia*)

מעין פלוס קטרון, איתן שלמה, אבי אושרוביץ, קתרינה קריזובה - מו"פ ערבה תיכונה וצפונית
יאיר נשרי - לה"ד נגב, שה"מ, משרד החקלאות

תקציר

מדי שנה אנו בוחנים אקלום של מספר צמחים בעלי פוטנציאל לגידול כפרח קטיפי על מנת להרחיב את מגוון גידולי הפרחים בערבה. בעונות הגידול האחרונות (2007/8-2008/9) נבחר גידול האקוילגיה (*Aquilegia*) כפרח קטיפי. נשתלו זני מכלוא שונים של חברת פאן אם מסדרת Swan במטרה לאתר את הזנים המתאימים ביותר לגידול בתנאי הערבה, במועדי שתילה שונים. מצאנו כי בתנאי הגידול של תחנת יאיר ישנם מספר זנים בעלי פוטנציאל מבחינת מספר הפרחים הנקטפים ואיכות פרחים טובה והם הורוד צהוב, הלבן והצהוב. מצאנו כי שלב הקטיפי המתאים הוא כאשר הפרח הראשון נפתח. נראה כי פרח זה בעל פרחים ייחודיים ויפים יכול להוות גידול בערבה אך יש להמשיך ולבחון זנים במיוחד במועדי שתילה מוקדמים, יש להמשיך ולחקור את שיפור חיי האגרטל ולבחון זנים. נראה כי בשל תנאי אקלים לגידול זה פוטנציאל טוב יותר באזור פארן בעל הטמפרטורות מתונות יותר.

מבוא



מדי שנה אנו בוחנים אקלום של מספר צמחים בעלי פוטנציאל לגידול כפרח קטיפי על מנת להרחיב את מגוון גידולי הפרחים בערבה. בשנתיים האחרונות בחנו את גידול האקוילגיה (*Aquilegia*) כפרח קטיפי. נשתלו זני מכלוא שונים של חברת פאן אם במטרה לאתר את הזנים המתאימים ביותר לגידול בתנאי הערבה. האקוילוגיה שייכת למשפחת הנוריתיים (*Ranunculaceae*). בסוג זה יש בני כלאיים רבים שקשה להגדירם. בסוג זה יש כ-70 מינים בעיקר מהאזורים הצפוניים והממוזגים של כדור הארץ *A. Canadensis* א. קנדיית *A. skinneri* א.

רבת עלים *A. chrysantha* א. צהובה *A. flabellata* א. מניפית *A. caerulea* א. תכולה.

הפרחים בצבעים: צהוב לבן אדום, כחול סגול וצבעים משולבים. הזנים הם זני כלאיים שהתקבלו מהכלאות בין המינים השונים. מחלקים את זני המכלוא ל-2 קבוצות: קבוצת הצמחים הננסים (אזור האלפיים האירופיים, מערב אירופה, יפאן, קולורדו, יוטה) וקבוצת הפרחים הארוכים (אירופה, מערב טקסס, מקסיקו, אריזונה, ניו ומקסיקו, מינסוטה, פלורידה הרי הרוקי בארה"ב). זני האקוילגיה המשמשות כפרחי קטיפי בעלות דרישה הכרחית לקיוט ולכן בתנאי טבעיים פורח הפרח באביב ובחורף נכנס לתרדמה. בשנים האחרונות טופחו זני מכלוא שהם תוצאה של הכלאות בין המינים יצרה זני מכלוא ללא דרישות לקיוט עם דרישה כמותית ליום ארוך.

פרחי האקוילגיה משמשים כפרח קטיפי, בבדיקה ראשונית הזנים החדשים ללא דרישות קיוט נבחנו במו"פ דרום בתקופת החורף (שלמה, ידע אישי). על סמך ממצאים אלה החלטנו לבדוק זנים אלה וזנים נוספים בתנאי האקלים של הערבה על מנת לקבל פריחה במרכז החורף.

שיטות וחומרים

שתילי אקוילגיה של זני מכלוא מתוצרת חברת הזרעים פאן אם התקבלו ממשתלת חישתיל ונשתלו ב- 3 מועדים שונים (טבלה 1), בבית צמיחה מחופה פוליאתילן בעומד של 20 שתילים למטר. מכל זן סומנה חלקה של 1 מטר ממנה נקטפו הפרחים ונאספו המדדים הבאים: מועד פריחה, אורך פרח, משקל, מספר פקעי פריחה.

טבלה 1: רשימת זני המכלוא ותאריכי השתילה (כל הזנים שייכים לסדרת Swan)

מועד שתילה	זן
28/10/08	צהוב ורוד
28/10/08	אדום לבן
28/10/08	כחול לבן
28/10/08	צהוב
12/11/08	לבן
12/11/08	לבנדר
12/11/08	ויולט לבן
12/11/08	בורגנדי לבן
12/11/08	ורוד צהוב
12/11/08	צהוב
12/11/08	אדום לבן
12/11/08	כחול לבן
12/11/08	רוז לבן
24/12/08	כחול לבן
24/12/08	אדום לבן
24/12/08	צהוב

תוצאות

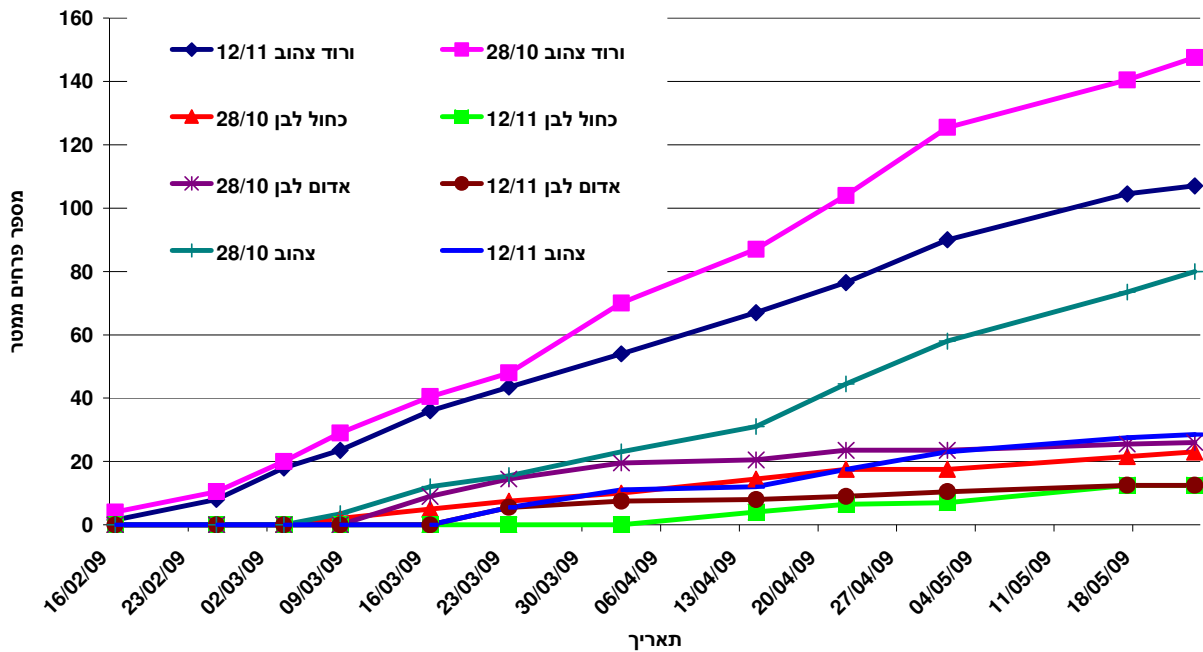
הקדמת תאריך השתילה גרם לשיפור היבול של מספר הפרחים הנקטפים ליחידת שטח (טבלה 2). בכל הזנים שנתלו במועד השתילה האחרון (24/12/08) הצמחים נשארו וגטטיביים ולא פרחים כלל. מבחינת אורך גבעולי הפריחה נראה בברור שברוב הזנים נוצרו גבעולים הארוכים מ- 60 ס"מ מלבד הזנים: רוז לבן, לבן, ויולט לבן וורוד צהוב. חלק מהזנים הביאו ליבול נמוך מאוד למטר כמו הבורגנדי לבן, ויולט לבן והלבנדר. הזן הורוד צהוב בלט בשפע גבעולי הפריחה שנתן. נראה ככל שמספר הגבעולים לצמח קטן יותר כך גדל מספר הפרחים לגבעול פריחה. מבחינת משקל גבעולי הפריחה יש שונות גדולה בין הזנים.

טבלה 2: השפעת מועדי שתילה שונים על יבול ואיכות פרחי זני מכלוא חדשים.

זן	תאריך שתילה	מספר פרחים ממטר	אורך (ס"מ)	משקל (גרם)	מספר פקעים לגבעול פריחה
אדום לבן	28/10/08	26	76	30	8
אדום לבן	12/11/08	13	70	22	9
בורגנדי לבן	12/11/08	1	86	35	24
ויולט לבן	12/11/08	2	61	20	3
ורוד צהוב	28/10/08	148	60	23	5
ורוד צהוב	12/11/08	107	63	23	6
כחול לבן	28/10/08	23	73	33	8
כחול לבן	12/11/08	13	76	31	11
לבן	12/11/08	86	54	19	5
לבנדר	12/11/08	7	82	28	17
צהוב	28/10/08	80	71	27	6
צהוב	12/11/08	29	78	29	7
רוז לבן	12/11/08	15	64	21	6

הזנים הבולטים מבחינת הקדמת פריחה ופריסת הקטיף וכן בעלי מספר פרחים ראוי לשיווק הם הורוד צהוב והצהוב (איור 1). הזן הלבן נתן מספר פרחים טוב אך נשתל רק במועד אחד (12/11/08) יש לבחון את תגובת הזן במועדי שתילה מוקדמים יותר.

בתצפית חיי אגרטל נמצא כי מועד הקטיף המאפשר חיי אגרטל של כשבוע הוא כאשר קוטפים בשלב שבו הפרח הראשון על גבעול הפריחה פתוח ומטעינים את גבעולי פריחה בתמיסה המכילה בקטריוציד ו-ST5 בריכוז 0.5%. קטיף בשלב מאוחר יותר הביא לנשירת הפרחים.



איור 1: מספר פרחים מצטבר במהלך עונת השיווק של הזנים השונים.

סיכום

פרח האקוילגיה הינו פרח ייחודי בעל מראה יפה ומרשים. ישנם זנים איתם אפשר להגיע למספר פרחים גבוה למטר. יש חשיבות לשתילה במועד מוקדם יותר כי כפי שראינו כמות הפרחים גדלה עם הקדמת מועד השתילה. לחלק מהזנים, האקלים בחצבה כפי הנראה חם מדי. יש לבחון זנים בעלי פוטנציאל באזור פארן שם הטמפרטורות נוחות יותר. הבעיה המרכזית בהפיכת פרח זה לפרח קטיפה היא ההתמודדות עם חיי האגרטל. יש להמשיך ולהשקיע עבודה רבה על מנת לשפר את משך חיי האגרטל של פרח זה. יש להמשיך ולבחון זנים חדשים.