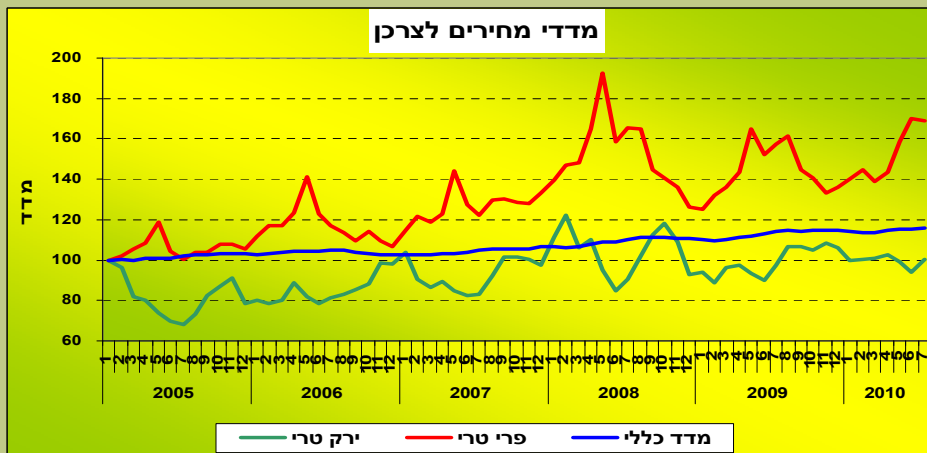


מדינת ישראל
משרד החקלאות ופיתוח הכפר
הרשות לתכנון ופיתוח החקלאות ההתיישבות והכפר
אגף לתכנון כלכלי

התפתחויות מדדים
בשנת 2010 לעומת 2009 (ינואר-יולי)
מדד מחירים לצרכן ותשומות בחקלאות
פערי תיווך
תמאי סחר
יצוא חקלאי (ינואר-יולי)

רפאל שטרנליכט



תוכן עניינים

| <u>מספר עמוד</u> | <u>הנושא</u> |
|------------------|------------------------------|
| 3 | 1. עקרי הממצאים |
| 5 | 2. לוחות ותרשימים : |
| 5 | 2.1 מדד תוצרת חקלאית טרייה |
| 10 | 2.2 מדד מחירי תשומות בחקלאות |
| 13 | 2.3 מדד תנאי סחר |
| 14 | 2.4 יצוא חקלאי |
| 15 | 2.5 פערי תווך |

18-8-2010

1. עיקרי הממצאים

1.1. השנויים במדדי מחירים לצרכן בגין תוצרת חקלאית טרייה - יולי 2010

על פי נתוני הלמ"ס שהוכנו עבור הרשות לתכנון במשרד החקלאות, בחודש יולי 2010 עלה מדד מוצרי החקלאות הטריים בשיעור ממוצע של 1.0% לעומת 0.5% עליית המדד הכללי וירידה של 0.4% בסעיף מזון (ללא ירקות ופירות).

מדד תוצרת חקלאית טרייה מתבסס על נתוני מדד המחירים לצרכן, אך אינו בר-השוואה עם סעיף המזון וסעיף ירקות ופירות שבמדד, מאחר והוא כולל קבוצה חלקית בלבד מהפריטים הכלולים.

התייקרות מדד התוצרת החקלאית הטרייה בחודש יולי 2010, הושפעה בעיקר מהתייקרות סעיף "ירקות ופירות טריים" ב כ 3.3%. (בזה עלו מחירי הירקות הטריים בשיעור של 7.1% והפירות הטריים הוזלו בשיעור של 0.5%).

בסל מוצרי בעלי חיים הסתמנה מגמה מעורבת, לעומת הוזלה בסעיף "בשר עופות ודגים" של כ 0.6% (בכלל זה הוזלו העופות ב כ 1.2%), נרשמה התייקרות בסעיף "חלב ומוצריו" של כ 0.6%. התייקרות מדד הירקות הטריים בחודש יולי, הושפעה מהתייקרות עגבניות 23.2%, כרובית 16.2%, כרוב 14.6%, קישואים 14.0%, חצילים 11.5%, לפלל ירוק 7.0%, תפוזים 6.7%, חסה 3.8%, מלפפונים 3.4%. לעומתם הייתה הוזלה של גזר 0.6% - ובצל 4.2%.

אספקת הפירות הטריים שהייתה בד"כ סדירה במרבית המינים, לוותה בהוזלות אפרסקים 11.4%-, שזיפים 7.6% - אגסים 6.6% - ענבים 6.1% - מלונים 3.2%-, אבטיח 13.5% - לעומתם נרשמה התייקרות במינים הבאים: אבוקדו 30.6%, לימונים 13.3%, בננות 12.7%, תפוזים 4.2%, תפוזים 1.3%. הדגים הטריים התייקרו ב כ 3.1%, הביצים הוזלו ב כ 1.0% והדבש הוזל ב כ 0.4%.

ראוי לציין כי בתקופה של החדשים ינואר 2006 עד יולי 2010 הסתכמה ההתייקרות המצטברת של התוצרת החקלאית הטרייה ב כ 25.2% בהשוואה להתייקרות מקבילה של 13.0% במדד הכללי, גידול של פי 1.94. ההתייקרות בסעיף מזון (ללא ירקות ופירות) הסתכמה ב כ 20.7%.

בעקבות ההוזלות בחודשים האחרונים של שנת 2008, התמתנה התייקרות מדד התוצרת החקלאית הטרייה. מחודש ינואר 2008 ועד יולי 2010, הסתכמה ב כ 6.2%+, לעומת התייקרות של 9.1% במדד הכללי. ההתייקרות בסעיף מזון (ללא ירקות ופירות) הסתכמה בתקופה זו ב כ 9.1%.

1.2. מדדי מחירים של תשומות בחקלאות בשנת 2010 לעומת 2009 (ינואר - יולי)

מדד התשומות בחקלאות - ס"ה, עלה בשנת 2010 ב כ 0.3% לעומת ירידה של 1.7% בתקופה מקבילה אשתקד. (מדד התשומות - ס"ה, ללא שכר עבודה עלה ב 0.2% לעומת 2.8% - בתקופה מקבילה אשתקד). (ראה לוח 3).

בסעיף שכר עבודה שמשקלו הנו הגדול בסל התשומות לחקלאות, נרשמה התייקרות נמוכה יותר בשנת 2010 לעומת 2009: 0.34% ו - 2.66% בהתאמה. משקל תרומת סעיף זה להתייקרות מדד התשומות לחקלאות - ס"ה, הסתכם בשנת 2010 ב - 25.8% בהשוואה למשקל סעיף זה במדד התשומות - ס"ה 25.8%.

סעיף המספוא שהוא שני בגודלו במדד זה, הוזל ב כ 2.1% בהשוואה להוזלה חדה יותר (10.2% -) בשנת 2009 ומשקל תרומת סעיף זה להתייקרות מדד התשומות לחקלאות - ס"ה ב 2010 הסתכם ב כ - 21.0% הנמוך בהשוואה למשקל סעיף זה במדד התשומות - ס"ה, 21.47%.

בסעיף מים נרשמה ב 2010 התייקרות של 1.8% בהשוואה להתייקרות של 4.1% ב 2009.

מדד התשומות **בענפי הצומח** התייקר בשנת 2010 ב כ 0.5% לעומת התייקרות של 2.2% אשתקד . ההתייקרות המתונה יחסית בשנת 2010 של מצרף זה הושפעה בעיקר מהוזלה חדה בעיקר בסעיף דשנים וזבלים וחומרי אריזה. בסעיף דלק ושמינים נרשמה התייקרות של 19.8% לעומת הוזלה של 7.3% בסעיף זה אשתקד.

מדד התשומות **בענפי בעלי חיים** ירד ב 2010 בשיעור של כ 0.1% לעומת הוזלה של 6.1% בשנת 2009. הגורמים העיקריים שתרמו להתפתחות במדד זה בשנת 2010 הושפעו בעיקר מהמשך ההוזלה בסעיף המספוא, שמשקל תרומתו להתייקרות מדד תשומות בע"ח הסתכם בשנת 2010 ב 48.8% לעומת 49.8% משקל הסעיף במדד זה. ירידת מחירי המספוא מאז סוף שנת 2008, נבעה מהמשך ההוזלות במחירי הגרעינים בשוקים הבינ"ל.

1.3. תנאי סחר - מחצית שנה - אומדן

תנאי הסחר בשבעת החודשים של שנת 2010 נאמדו בשיפור של כ 2.2% לעומת שיפור של כ 1.9% בתקופה מקבילה אשתקד

1.4. יצוא חקלאי טרי ינואר – יוני 2010

היצוא החקלאי הטרי הסתכם בששת החודשים הראשונים של 2010 ב כ 886.2 מיליון \$ לעומת 754.9 מיליון \$ בתקופה מקבילה אשתקד, מבטא גדול של 17.4%, **במונחי דולר פו"ב שוטפים ראה לוח 4** (במונחי מחירי שריאלים של 2010, הסתמנה עליה של 5.2% ביצוא הטרי, בין התקופות הנ"ל) העלויות אפיינו את מרבית מרכיבי היצוא, למעט ענף הפרחים בו נרשמה ירידה חדה ביצוא בעקבות המשבר אליו נקלע הענף, על רקע המשך המשבר הכלכלי העולמי ותחרות גוברת בשווקים. בסעיפים הבאים נרשמה עליה: כותנה וגד"ש אחרים 68.6% + פירות אחרים (ללא הדרים) 25.7% + הדרים 31.6% + תוצרת בעלי חיים 27.6% + ירקות תפוז"א ומקשה 13.7% - לעומת זאת, הייתה ירידה: בפרחים 15.8%

ביצוא תוצרת מעובדת (מזון ומשקאות) נרשמה עליה של 8.3%

בס"ה יצוא חקלאי טרי ומעובד נרשמה בתקופה הנסקרת עליה של 14.4%. פירוט הנתונים מובא בהמשך. משקל היצוא הטרי בכלל יצוא המשק הסתכם ב כ 3.1% ב 2010 לעומת 3.5% בשנת 2009 בהקבלה ירד גם משקלו של היצוא החקלאי הכולל ל כ 4.4% לעומת 5.1% בהתאמה.

תנאי הסחר ביצוא בשבעת החודשים של שנת 2010 נרשמה הרעה של כ 7.98% לעומת שיפור של כ 1.43% בתקופה מקבילה אשתקד. (תנאי הסחר ביצוא = שינוי בשע"ח משוקלל 0.75 יורו ו 0.25 דולר מחולק בשינוי בתשומת ענפי הצומח)

1.5. פער התווד הקמעונאי של ירקות ופירות טריים נבחרים - (יולי 2010)

הפער בין מחירי הירקות והפירות הטריים ברמה הסיטונאית, לבין המחירים לצרכן עמד בחודש יולי 2010 על כ- 55.4.9% לעומת פער של 53.7% בחודש יוני 2010 ולעומת פער של 52.1% ממוצע לשנת 2009. משמעות הפער בחודש יולי 2010 שהמחיר אותו נדרש הצרכן לשלם בחודש זה גבוה ב- 55.4% ביחס למחיר אותו משלם הסיטונאי. פער התווד **בירקות טריים** בחדש זה ירד ל כ 82.2% בהשוואה ל 83.9% בחודש יוני 2010. במקביל עלה פער התווד **בפירות טריים** ל 42.9% בהשוואה ל 40.8% בין חדשים אלה בהתאמה.

בחודש יולי 2010 בלטו הפערים במוצרים הבאים: עגבניות 113.0% גזר פער של 107.2% מלפפונים 106.2% בצל 102.7% אבטיחים 99.2%. פלפל 88.1%.

יצוין כי מתחילת, שנת 2006 הגיע הפער התווד הקמעונאי המרבי שעמד על 75.9%, בחודש יוני 2007.

פירוט הנתונים מובא בהמשך.

2. - לוחות ותרשימים

2.1 מדד תוצרת חקלאית טרייה

לוח 1 שינויים במרכיבי מדד המחירים לצרכן בגין תוצרת חקלאית טרייה- סעיפים עיקריים⁽¹⁾
 חדש יולי 2010 לעומת קודמו וממוצעים לעומת תקופה קודמת
 (הבסיס ממוצע 2008=100)

| ממוצע | | | 2010 | | | | | | | משקל חדש מ-2009/10 | שם הפריט |
|--------------|-----------|-----------|-------|-------|-------|-------|--------|-------|-------|-----------------------|-----------------------------------|
| ינואר - יולי | שנת | יולי | יוני | מאי | אפריל | מרץ | פברואר | ינואר | | | |
| 2010/2009 | 2009/2008 | 2009/2008 | | | | | | | | | |
| 3.0 | 3.3 | 3.3 | 0.5 | 0.3 | 0.4 | 0.9 | 0.1 | (0.3) | (0.7) | 1000.0 | מדד כללי |
| 2.4 | (1.0) | 0.0 | 1.0 | (0.5) | 0.1 | 0.7 | 0.1 | 0.7 | (0.6) | 75.3 | מדד תוצרת חקלאית טרייה |
| 5.7 | (9.1) | (5.4) | 3.3 | 0.4 | 2.3 | 2.3 | (1.2) | 1.6 | (2.3) | 25.86 | א. ירקות ופירות טריים |
| 6.0 | (8.7) | (5.2) | 7.1 | (5.3) | (3.9) | 1.8 | 0.8 | 0.4 | (5.9) | 14.68 | ירקות טריים |
| 5.3 | (9.5) | (5.6) | (0.5) | 7.1 | 10.5 | 3.4 | (3.9) | 3.3 | 3.0 | 11.18 | פירות טריים |
| 3.0 | (1.5) | (1.2) | (0.1) | (1.1) | 0.9 | (1.4) | 1.9 | 1.3 | 0.6 | 5.03 | ב. מוצרים צימחיים ואחרים |
| 0.3 | 4.5 | 4.1 | (0.6) | (3.1) | (2.1) | 0.8 | 0.8 | 1.0 | 0.2 | 23.79 | ג. תוצרת טרייה של בשר עופות ודגים |
| 1.7 | 2.9 | 2.4 | 0.6 | 2.1 | (0.4) | (0.7) | 0.5 | (0.9) | - | 17.31 | ד. חלב ומוצרי חלב* |
| (3.3) | 6.6 | 2.4 | (1.0) | (0.2) | 0.1 | (0.2) | 0.3 | - | (0.7) | 2.94 | ה. ביצים |
| 2.1 | 3.0 | 2.8 | (0.4) | 1.8 | (1.0) | 1.2 | (0.8) | 2.1 | 0.6 | 0.37 | ו. דבש |
| 1.2 | 3.7 | 2.7 | (0.4) | (0.1) | (0.3) | 0.4 | 0.2 | 0.3 | - | 147.82 | ז. מזון ללא ירקות ופירות |

מקור: למס

(1) מדד תוצרת חקלאית טרייה מודד את השתנות מחירי מוצרי חקלאות טרייה, כפי שהם נמכרו לצרכן. הרכב של "תוצרת חקלאית טרייה" נבנה בהתאם לקריטריונים שנקבעו על-ידי הרשות לתכנון במשרד החקלאות ופיתוח הכפר, תוך התייעצות עם הלמ"ס. מדד זה עודכן החל מ-01-01-2005

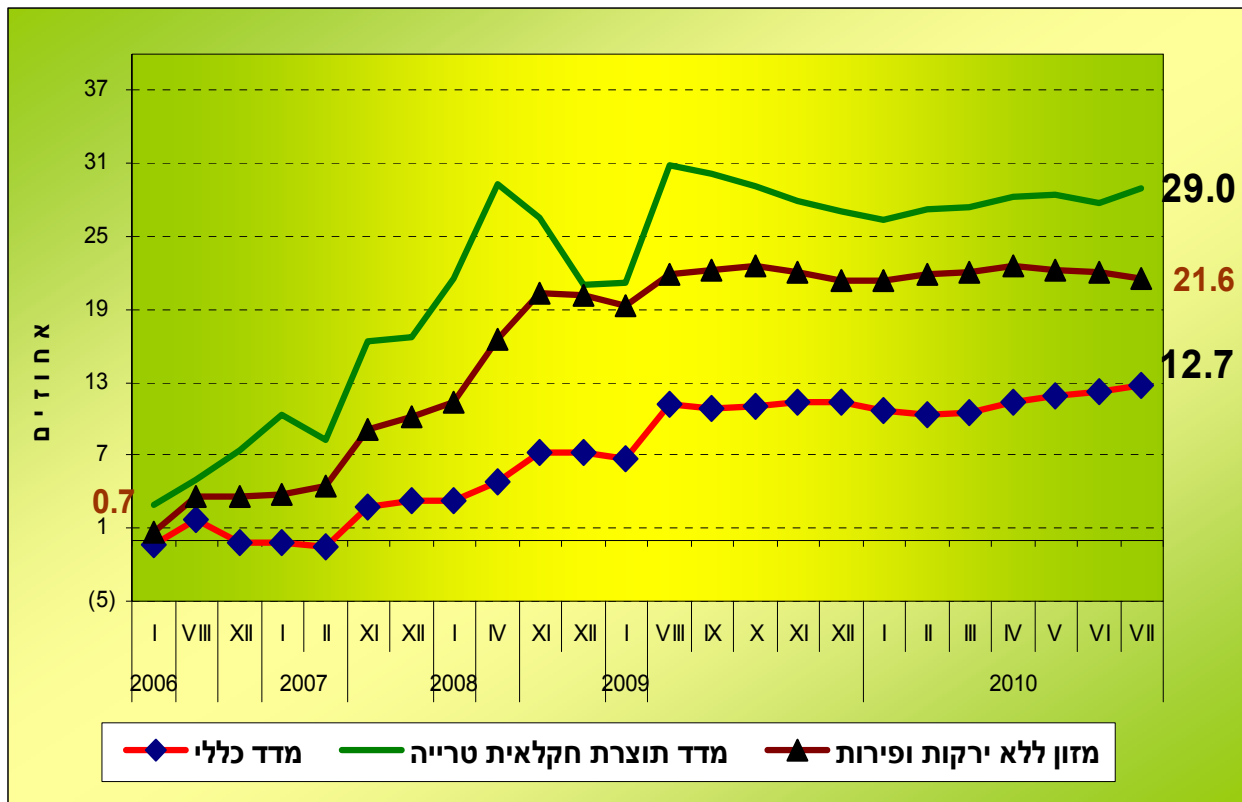
לוח 2 פירוט השינויים במדד המחירים לצרכן בגין תוצרת חקלאית טרייה (1)
חדש יולי 2010 לעומת קודמו וממוצעים לעומת תקופה קודמת
(הבסיס ממוצע 2008=100)

| ממוצע | | | 2010 | | | | | | | משקל חדש | שם הפריט | |
|--------------|-----------|-----------|-------|-------|-------|-------|--------|-------|----------|----------|---------------------------------------|----|
| ינואר - יולי | שנת | יולי | יוני | מאי | אפריל | מרץ | פברואר | ינואר | | | | |
| 2010/2009 | 2009/2008 | 2009/2008 | | | | | | | מ-2009/1 | | | |
| 3.0 | 3.3 | 3.3 | 0.5 | 0.3 | 0.4 | 0.9 | 0.1 | (0.3) | (0.7) | 1000.0 | מדד כללי | |
| 2.4 | (1.0) | 0.0 | 1.0 | (0.5) | 0.1 | 0.7 | 0.1 | 0.7 | (0.6) | 75.3 | מדד תוצרת חקלאית טרייה | |
| 5.7 | (9.1) | (5.4) | 3.3 | 0.4 | 2.3 | 2.3 | (1.2) | 1.6 | (2.3) | 25.86 | ירקות ופירות טריים | א. |
| 6.0 | (8.7) | (5.2) | 7.1 | (5.3) | (3.9) | 1.8 | 0.8 | 0.4 | (5.9) | 14.68 | ירקות טריים | |
| 5.3 | (9.5) | (5.6) | (0.5) | 7.1 | 10.5 | 3.4 | (3.9) | 3.3 | 3.0 | 11.18 | פירות טריים | |
| 3.0 | (1.5) | (1.2) | (0.1) | (1.1) | 0.9 | (1.4) | 1.9 | 1.3 | 0.6 | 5.03 | מוצרים צימחיים ואחרים | ב. |
| 3.0 | (1.3) | (2.1) | 3.9 | (5.3) | - | 0.6 | 5.9 | (0.4) | 5.1 | 1.00 | אגוזים | |
| 2.7 | (0.2) | 0.3 | (3.8) | (1.6) | 1.1 | (0.6) | 4.6 | (4.0) | 2.9 | 0.57 | גרעינים לפיווח | |
| (0.7) | (3.2) | (2.6) | (0.4) | 1.1 | 1.9 | 3.0 | (0.4) | 3.8 | (4.9) | 0.33 | שקדים | |
| 0.5 | 4.1 | 3.4 | (4.2) | 5.0 | 0.1 | 0.3 | (2.9) | 0.8 | 4.1 | 0.16 | בוטנים | |
| 3.9 | 0.9 | (0.5) | - | 0.1 | 0.3 | 8.3 | (4.1) | 11.6 | (10.4) | 0.13 | צימוקים | |
| (1.5) | (4.3) | (4.2) | 0.1 | (0.9) | 3.0 | 3.3 | (2.4) | 8.7 | (7.5) | 0.66 | פירות יבשים אחרים | |
| 5.2 | (1.4) | (0.4) | (0.4) | 0.1 | 0.6 | (4.9) | 1.7 | 0.9 | 1.7 | 2.18 | פרחים וצמחים | |
| 0.3 | 4.5 | 4.1 | (0.6) | (3.1) | (2.1) | 0.8 | 0.8 | 1.0 | 0.2 | 23.79 | תוצרת טרייה של בשר עופות ודגים | ג. |
| 3.6 | 6.3 | 5.3 | (0.7) | 0.7 | (0.1) | (0.1) | 1.1 | (0.6) | - | 5.25 | בשר בקר טרי | |
| 7.8 | (3.6) | (0.5) | 0.7 | 1.5 | (0.1) | 1.3 | 0.8 | 1.0 | (1.4) | 2.00 | בשר בהמה אחר (כבש, חזיר) | |
| (0.8) | 6.0 | 5.7 | (1.2) | (5.6) | (3.4) | 0.9 | 1.1 | 0.7 | 1.0 | 13.93 | עופות | |
| (2.5) | 10.2 | 8.6 | 1.2 | (7.1) | (6.0) | (0.1) | 2.9 | 1.4 | 2.0 | 5.48 | עוף טרי | |
| 0.9 | 14.7 | 14.6 | (3.7) | (1.8) | (2.0) | 5.9 | (9.6) | 1.8 | (3.3) | 0.60 | עוף קפוא | |
| (2.4) | (1.3) | (0.9) | (2.0) | (4.6) | (2.1) | 0.4 | 2.3 | 0.2 | (0.1) | 3.59 | חזה עוף והודו | |
| 2.4 | 5.7 | 6.2 | (3.5) | (4.8) | (1.5) | 2.1 | (0.5) | 0.1 | 1.1 | 4.26 | חלקי עופות, עוף טחון וכבד | |
| (5.9) | (0.7) | (2.7) | 3.1 | (1.1) | 0.2 | 1.1 | (1.8) | 5.2 | (2.1) | 2.61 | דגים טריים | |
| 1.7 | 2.9 | 2.4 | 0.6 | 2.1 | (0.4) | (0.7) | 0.5 | (0.9) | - | 17.31 | חלב ומוצרי חלב* | ד. |
| (1.5) | 1.8 | 0.4 | 0.1 | 0.6 | (0.9) | - | 0.7 | (0.9) | (0.2) | 4.96 | חלב (ללא סויה) | |
| (1.6) | 1.8 | 0.4 | 0.1 | 0.6 | (0.9) | - | 0.7 | (0.9) | (0.2) | 4.85 | חלב מפוסטר | |
| 1.2 | 4.5 | 3.2 | (0.7) | (0.2) | 0.9 | 0.1 | - | (0.1) | 0.1 | 0.11 | חלב עמיד | |
| 1.2 | 2.6 | 1.7 | 0.6 | (0.5) | 2.5 | (1.5) | (0.4) | - | (0.2) | 3.15 | לבן, יוגורט ומעדני חלב (ללא סויה) | |
| 1.1 | 1.2 | 1.1 | - | 1.6 | (0.7) | 0.3 | (0.3) | 0.3 | (0.1) | 0.94 | שמנת | |
| (1.6) | 2.5 | 1.3 | - | - | - | 0.4 | (0.6) | - | 0.1 | 0.53 | חמאה | |
| 3.4 | 3.6 | 3.8 | 0.7 | 4.3 | (1.3) | (1.1) | 0.9 | (1.8) | 0.2 | 7.73 | גבינה (ללא גבינה מותכת) | |
| 5.0 | 6.3 | 6.1 | 0.6 | (0.1) | 2.4 | 0.2 | (0.3) | - | 0.2 | 3.15 | גבינה צהובה קשה | |
| 3.7 | 2.2 | 2.8 | 1.1 | 7.3 | (3.7) | (1.8) | 1.9 | (2.7) | 0.1 | 4.58 | גבינות רכות | |
| (3.3) | 6.6 | 2.4 | (1.0) | (0.2) | 0.1 | (0.2) | 0.3 | - | (0.7) | 2.94 | ביצים | ה. |
| 2.1 | 3.0 | 2.8 | (0.4) | 1.8 | (1.0) | 1.2 | (0.8) | 2.1 | 0.6 | 0.37 | דבש | ו. |
| 1.2 | 3.7 | 2.7 | (0.4) | (0.1) | (0.3) | 0.4 | 0.2 | 0.3 | - | 147.82 | מזון ללא ירקות ופירות | ז. |

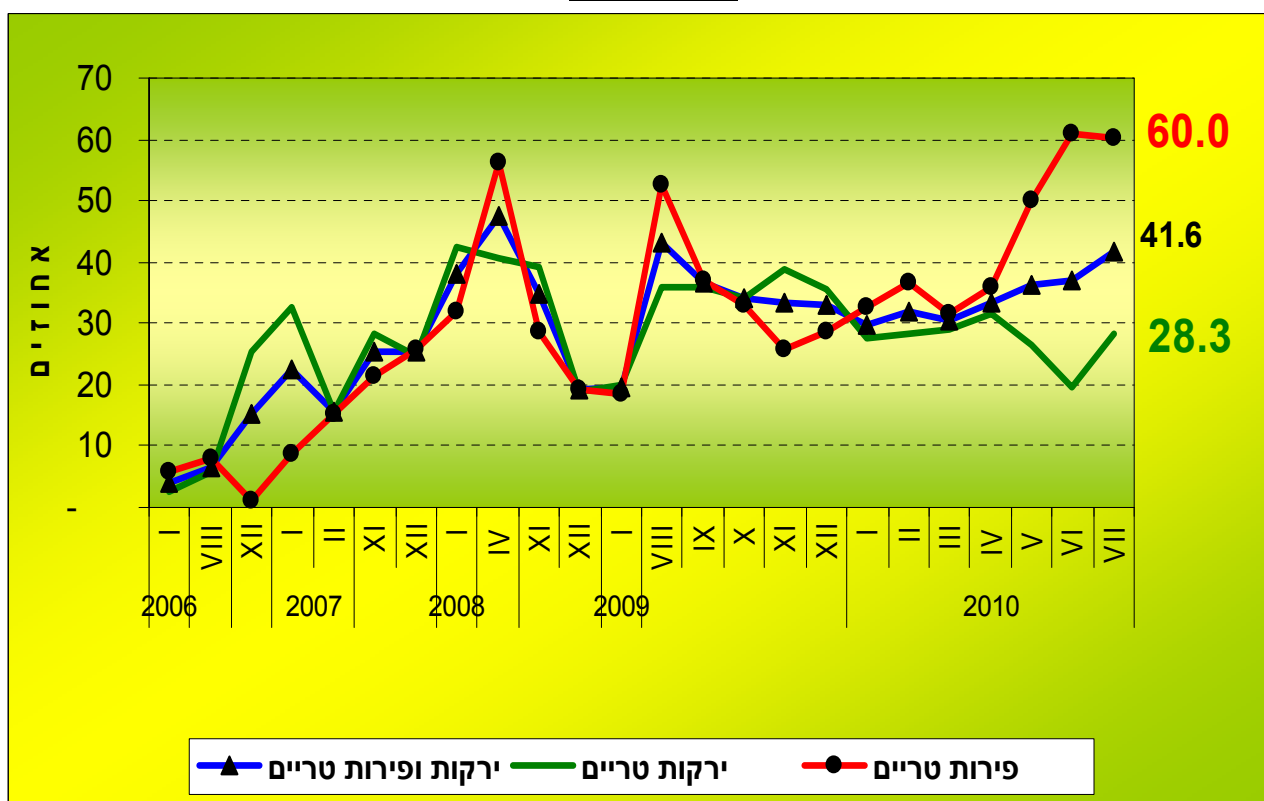
מקור: לנס

(1) ראה הערה לוח 1 שלעיל

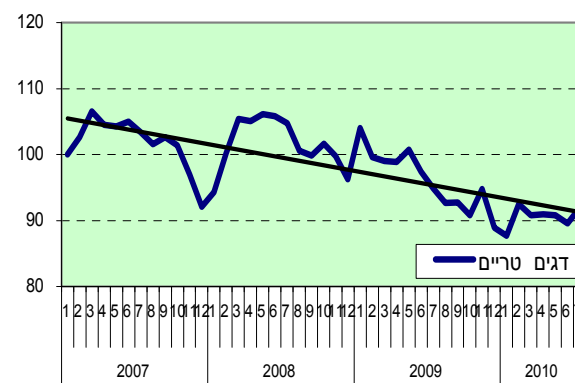
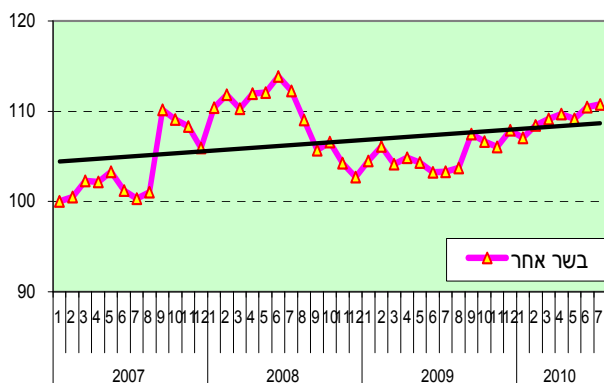
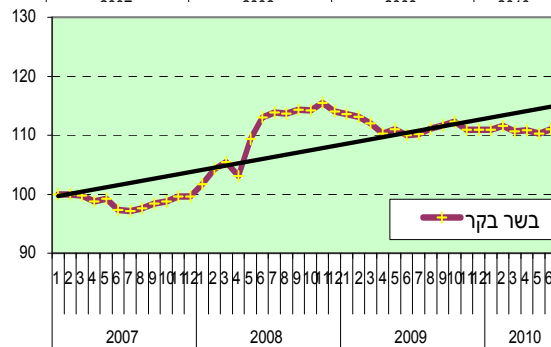
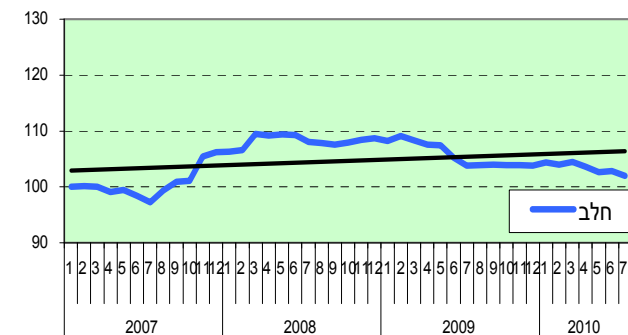
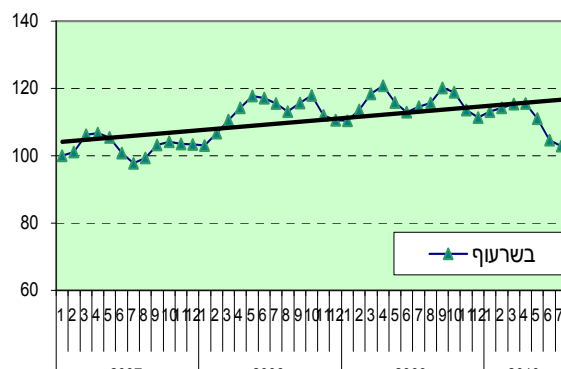
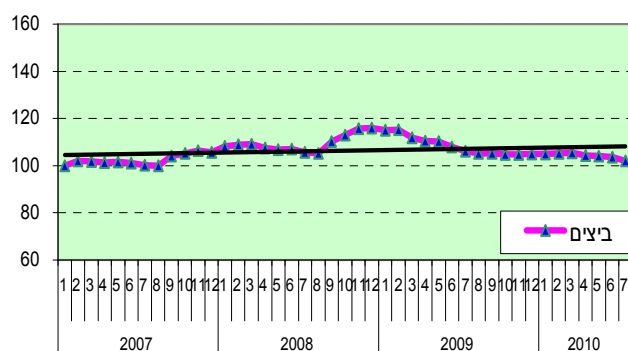
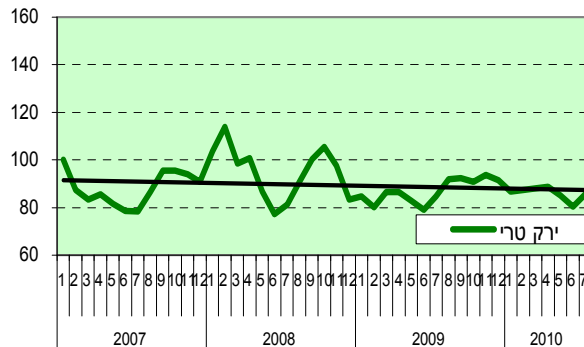
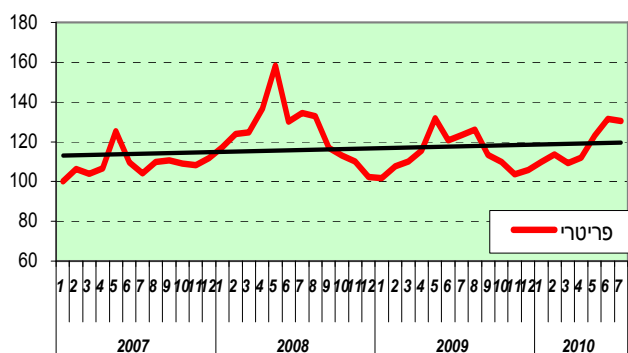
תרשים 1 - התייקרות מצטברת של מדדים נבחרים לצרכן ינואר 2006 – יולי 2010 (אחוזים)
בסיס 12/2005



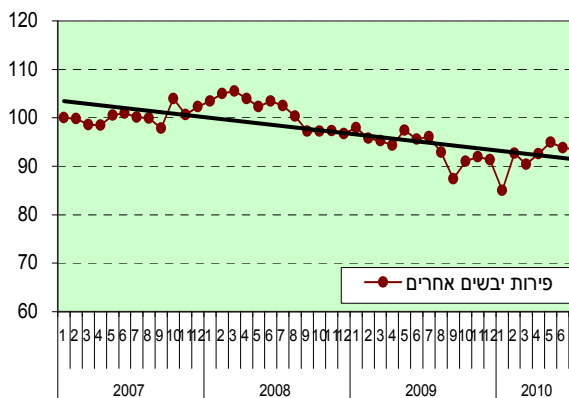
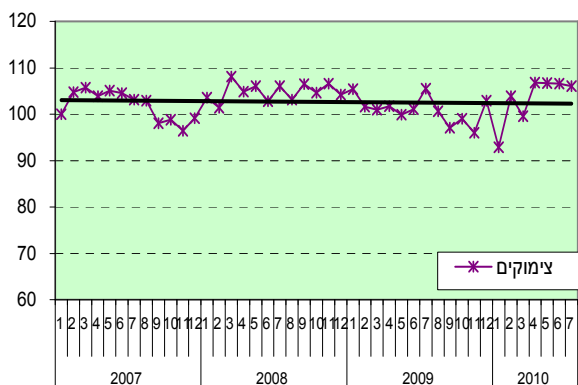
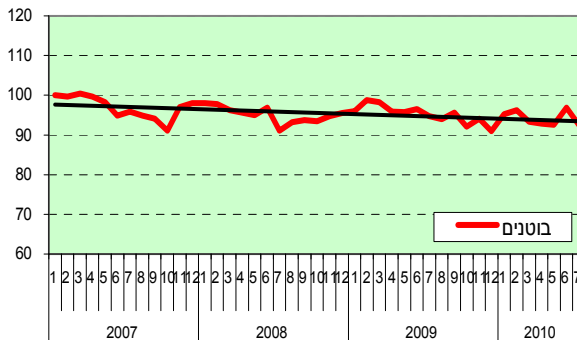
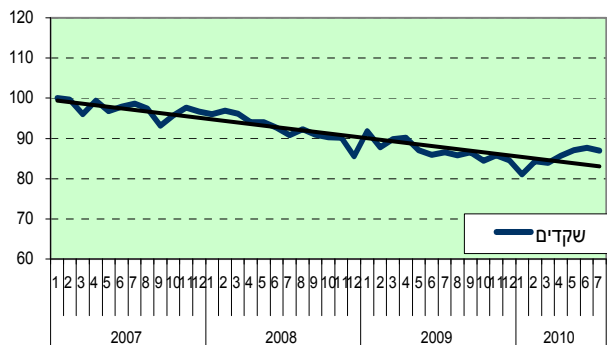
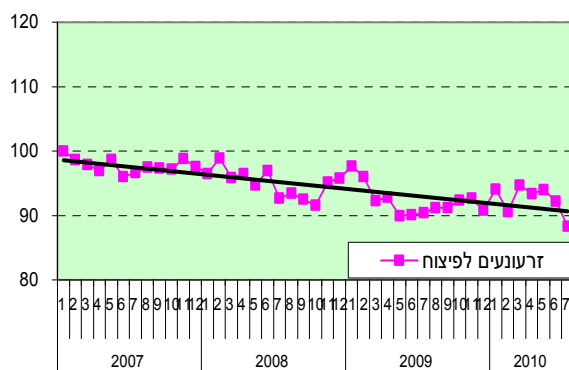
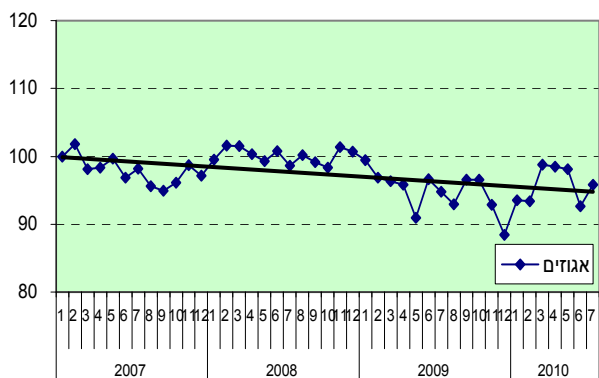
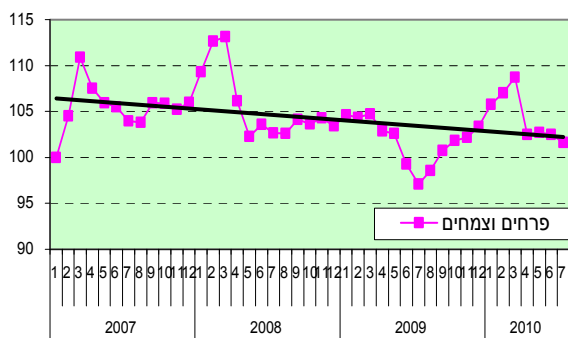
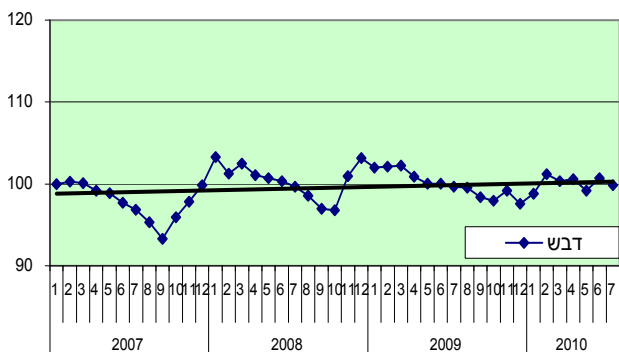
תרשים 2 - התייקרות מצטברת של מדדים נבחרים לצרכן ינואר 2006 - יולי 2010 (אחוזים)
בסיס 12/2005



תרשים 3 - התפתחות ריאלית של מזדי מחירים נבחרים לצרכן
מדד 1/2007 = 100



תרשים 3 - התפתחות ריאלית של מדדי מחירים נבחרים לצרכן - (המשך)
מדד 1/2007 = 100



2.2 מדד מחירי תשומות בחקלאות

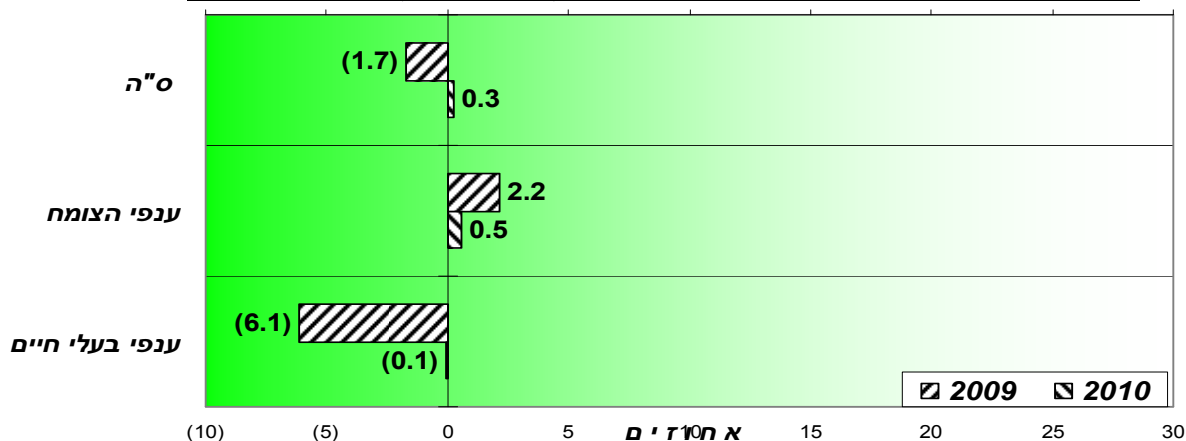
לוח 3 מדדי תשומה בחקלאות – התייקרות ממוצעת ותרומת סעיפי המשנה 2010 לעומת 2009
(חודשים ינואר – יולי) (*) (באחוזים, כל תקופה לעומת קודמתה)

| תרומת הסעיף התיקרות המדד | | התיקרות ממוצע באחוזים | | משקל הסעיף במדד בסיס 2000 | | |
|-----------------------------|--------------|--------------------------|--------------|---------------------------------|------------------------------------|----------|
| 2010 | 2009 | 2010 | 2009 | | | |
| 100.0 | 100.0 | 0.3 | (1.7) | 1000.0 | מדד תשומות - ס"ה | 1 |
| 21.0 | 19.6 | (2.1) | (10.2) | 214.7 | מספוא לבעלי חיים | 2 |
| 4.1 | 4.3 | (2.4) | 1.8 | 41.7 | אפרוחים | 3 |
| 2.2 | 2.3 | 0.8 | 2.8 | 21.8 | וטרנריה | 4 |
| 2.3 | 2.4 | 0.0 | 4.5 | 22.8 | זרעים פקעות ושתילים | 5 |
| 2.2 | 3.3 | (19.9) | 18.5 | 27.0 | דשנים וזבלים | 6 |
| 3.3 | 3.4 | 0.1 | (0.8) | 33.3 | חומרי הדברה | 7 |
| 5.6 | 5.8 | 1.8 | 4.1 | 55.1 | מים | 8 |
| 6.6 | 5.2 | 19.8 | (7.3) | 55.5 | דלק שמנים וחשמל | 9 |
| 4.2 | 4.9 | (7.9) | 4.3 | 45.8 | חמרי אריזה | 10 |
| 3.5 | 3.2 | 0.4 | (9.3) | 35.0 | מיבנים, כסויי פלסטיק | 11 |
| 8.8 | 9.1 | 1.6 | 2.1 | 87.3 | מכונות ציוד כלי עבודה | 12 |
| 25.8 | 26.9 | 0.34 | 2.66 | 257.9 | שכר עבודה | 13 |
| 3.7 | 3.7 | 1.0 | 1.0 | 36.3 | הובלה שכורה | 14 |
| 0.9 | 0.9 | (0.0) | 7.5 | 8.6 | ביטוח | 15 |
| 0.5 | 0.5 | 4.6 | 2.8 | 5.2 | מיסים ואגרות | 16 |
| 0.9 | 0.9 | 3.9 | 2.7 | 9.0 | דמי חכירה | 17 |
| 4.3 | 4.5 | 0.9 | 2.0 | 43 | שונות | 18 |
| 100.0 | 100.0 | 0.5 | 2.2 | 1000.0 | מדד תשומות ענפי הצומח - ס"ה | 1 |
| 4.0 | 4.1 | 0.0 | 4.5 | 40.1 | זרעים פקעות ושתילים | 5 |
| 3.8 | 5.5 | (19.9) | 18.5 | 47.5 | דשנים וזבלים | 6 |
| 5.8 | 5.7 | 0.1 | (0.8) | 58.6 | חומרי הדברה | 7 |
| 9.1 | 9.2 | 1.8 | 4.1 | 90.0 | מים | 8 |
| 8.1 | 6.1 | 19.8 | (7.3) | 67.7 | דלק שמנים וחשמל | 9 |
| 7.2 | 8.0 | (7.9) | 4.3 | 78.1 | חמרי אריזה | 10 |
| 3.6 | 3.2 | 0.4 | (9.3) | 35.7 | מיבנים, כסויי פלסטיק | 11 |
| 10.6 | 10.5 | 1.6 | 2.1 | 105.2 | מכונות ציוד כלי עבודה | 12 |
| 38.7 | 39.0 | 0.3 | 2.7 | 387.8 | שכר עבודה | 13 |
| 3.4 | 3.4 | 1.0 | 1.0 | 34.3 | הובלה שכורה | 14 |
| 0.9 | 0.9 | (0.0) | 7.5 | 9.0 | ביטוח | 15 |
| 0.5 | 0.4 | 4.6 | 2.8 | 4.4 | מיסים ואגרות | 16 |
| 1.5 | 1.4 | 3.9 | 2.7 | 14.4 | דמי חכירה | 17 |
| 2.7 | 2.7 | 0.9 | 2.0 | 27.3 | שונות | 18 |
| 100.0 | 100.0 | (0.1) | (6.1) | 1000.0 | מדד תשומות ענפי בע"ח - ס"ה | 1 |
| 48.8 | 47.6 | (2.1) | (10.2) | 497.7 | מספוא לבעלי חיים | 2 |
| 9.4 | 10.5 | (2.4) | 1.8 | 96.7 | אפרוחים | 3 |
| 5.1 | 5.5 | 0.8 | 2.8 | 50.5 | וטרנריה | 4 |
| 0.9 | 1.0 | 1.8 | 4.1 | 9.0 | מים | 8 |
| 4.7 | 3.9 | 19.8 | (7.3) | 39.4 | דלק שמנים וחשמל | 9 |
| 0.3 | 0.4 | (7.9) | 4.3 | 3.2 | חמרי אריזה | 10 |
| 3.4 | 3.3 | 0.4 | (9.3) | 34.1 | מיבנים, כסויי פלסטיק | 11 |
| 6.5 | 6.9 | 1.6 | 2.1 | 63.7 | מכונות ציוד כלי עבודה | 12 |
| 8.7 | 9.5 | 0.3 | 2.7 | 86.7 | שכר עבודה | 13 |
| 3.9 | 4.2 | 1.0 | 1.0 | 38.9 | הובלה שכורה | 14 |
| 0.8 | 0.9 | (0.0) | 7.5 | 8.1 | ביטוח | 15 |
| 0.7 | 0.7 | 4.6 | 2.8 | 6.3 | מיסים ואגרות | 16 |
| 0.2 | 0.2 | 3.9 | 2.7 | 1.9 | דמי חכירה | 17 |
| 6.4 | 6.9 | 0.9 | 2.0 | 63.7 | שונות | 18 |

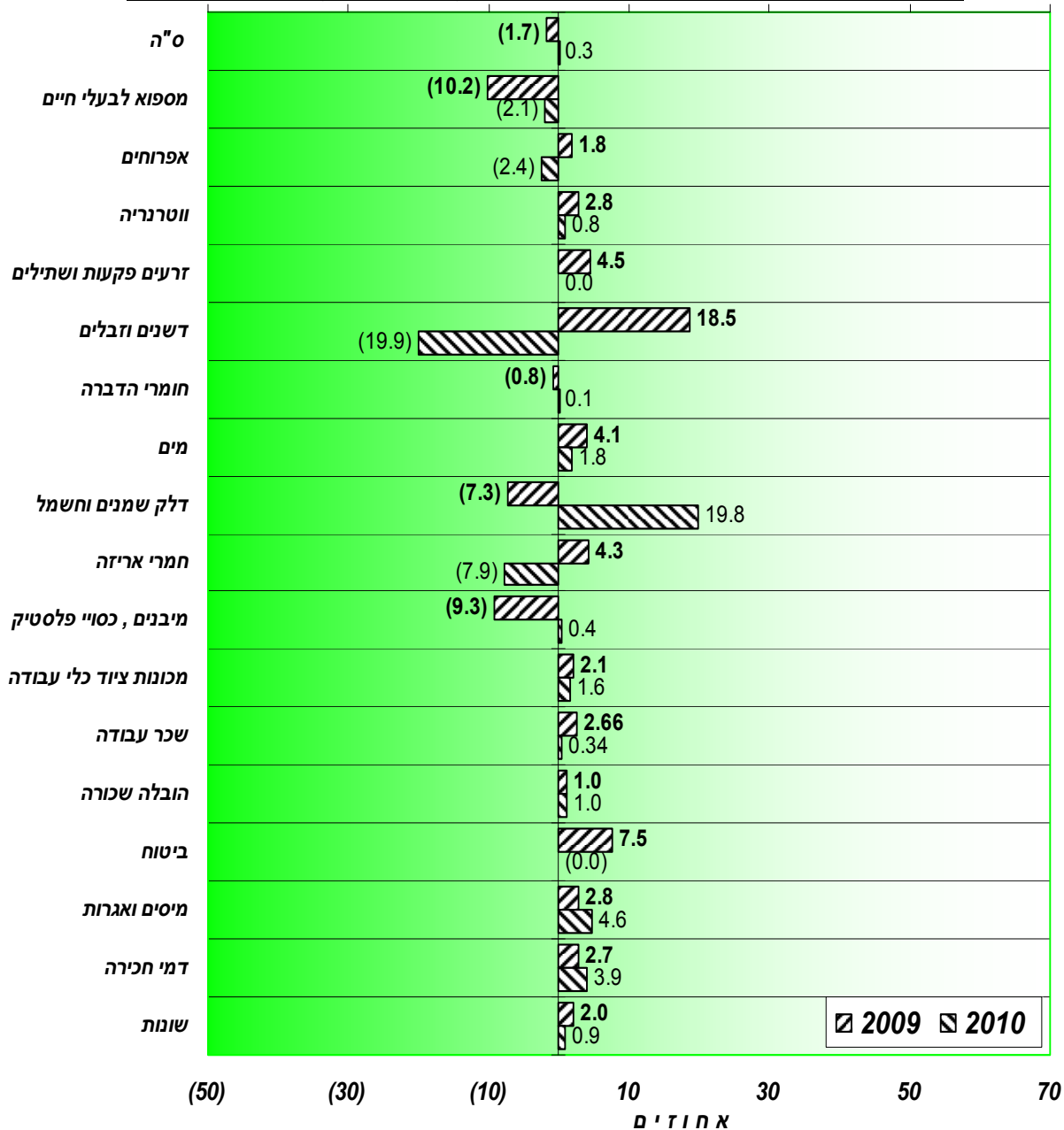
מקור: ל.מ.ס.

(*) מדד תשומות בחקלאות (ללא שכ"ע) הסתכם בחודשים ינואר- יולי של שנת 2010 ב כ +0.21% לעומת -2.8% בתקופה מקבילה אשתקד.

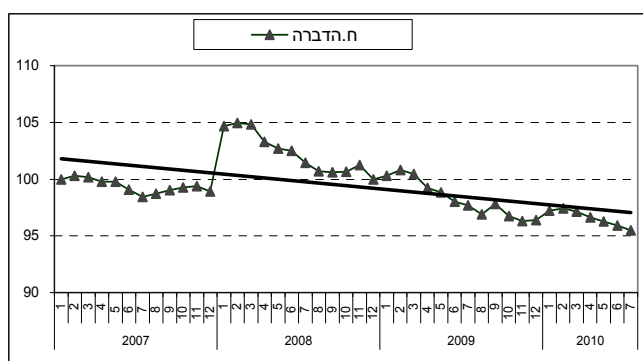
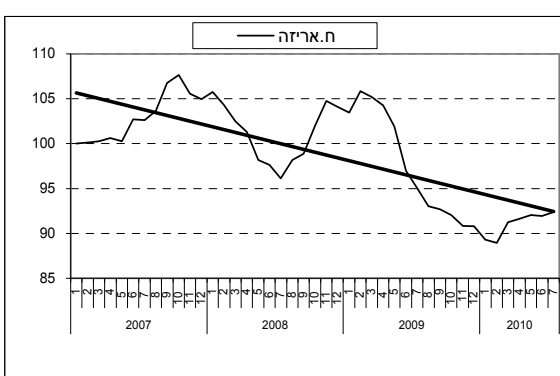
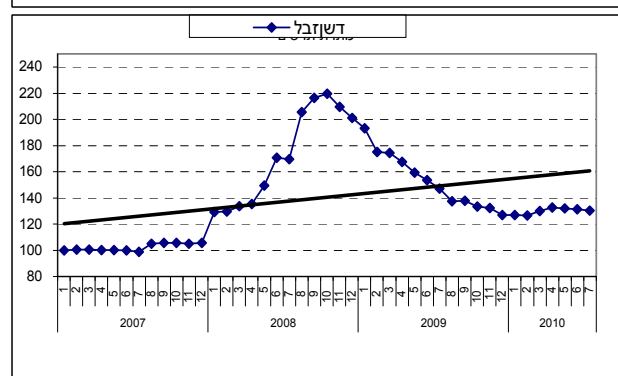
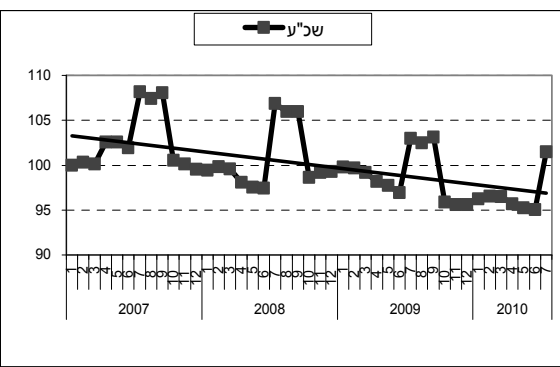
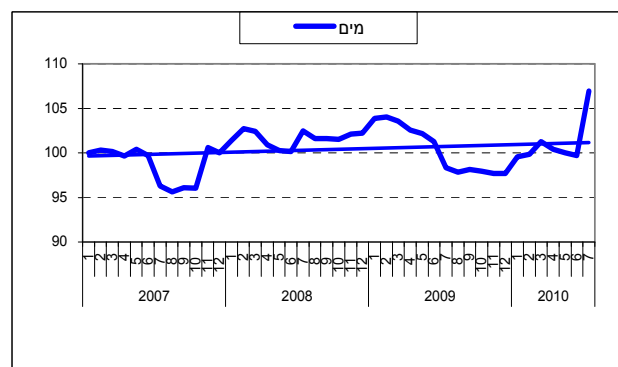
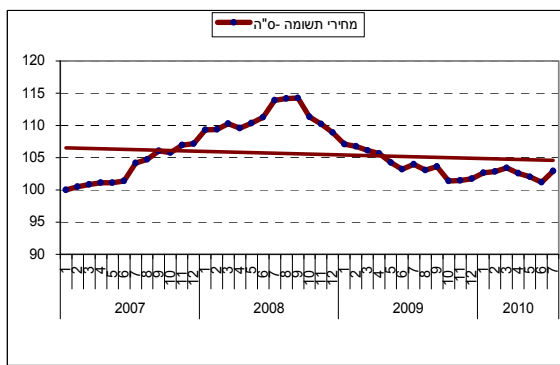
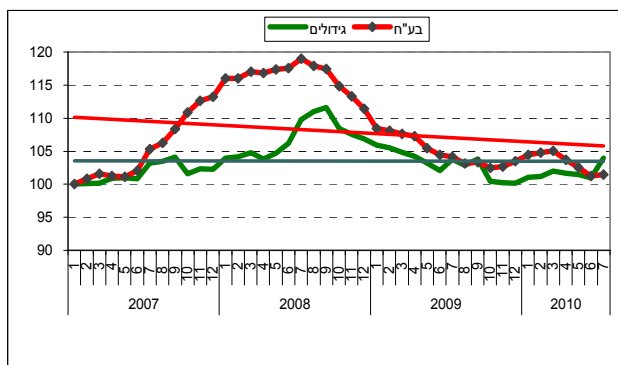
תרשים 4 - מדדי תשומה בחקלאות-התייקרות ממוצעת - ענפים עיקריים בשנת 2010 לעומת 2009 (חודש ינואר - יולי) כל תקופה לעומת קודמתה (באחוזים).



תרשים 5 - מדדי תשומה בחקלאות-התייקרות ממוצעת - כולל ענפי משנה בשנת 2010 לעומת 2009 (חודש ינואר-יולי) כל תקופה לעומת קודמתה (באחוזים).

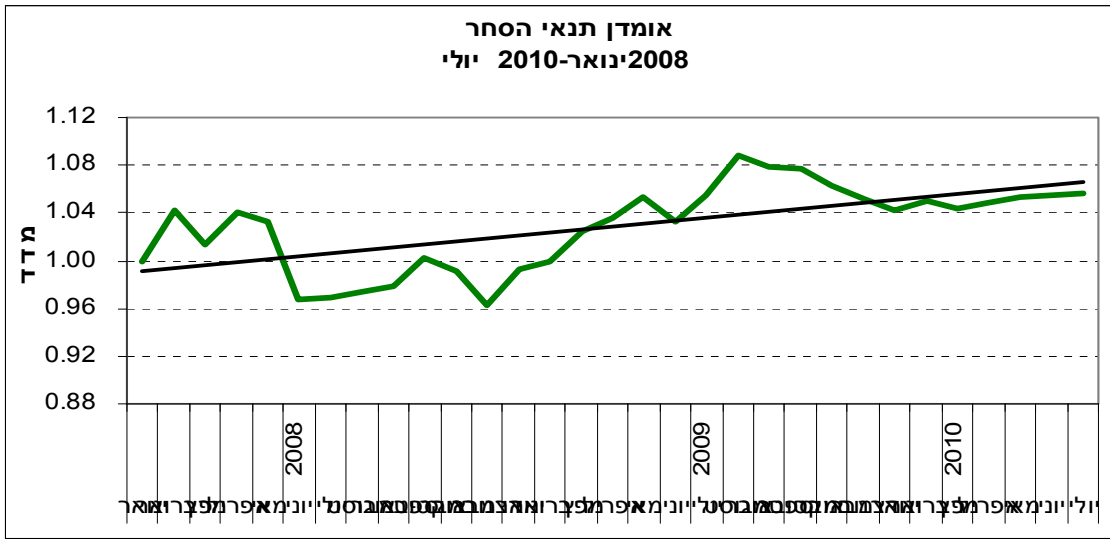


תרשים 6 - התפתחות ריאלית של מדדי מחירי תשומות בחקלאות- מדדים נבחרים
מדד 1/2007=100

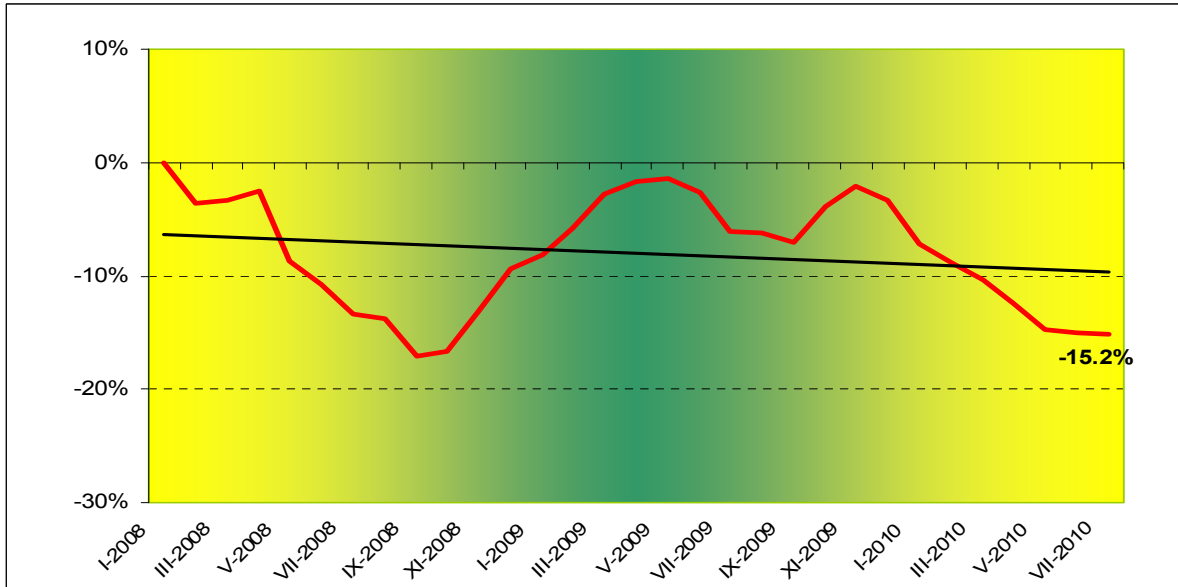


2.3 מדד תנאי סחר - אומדן

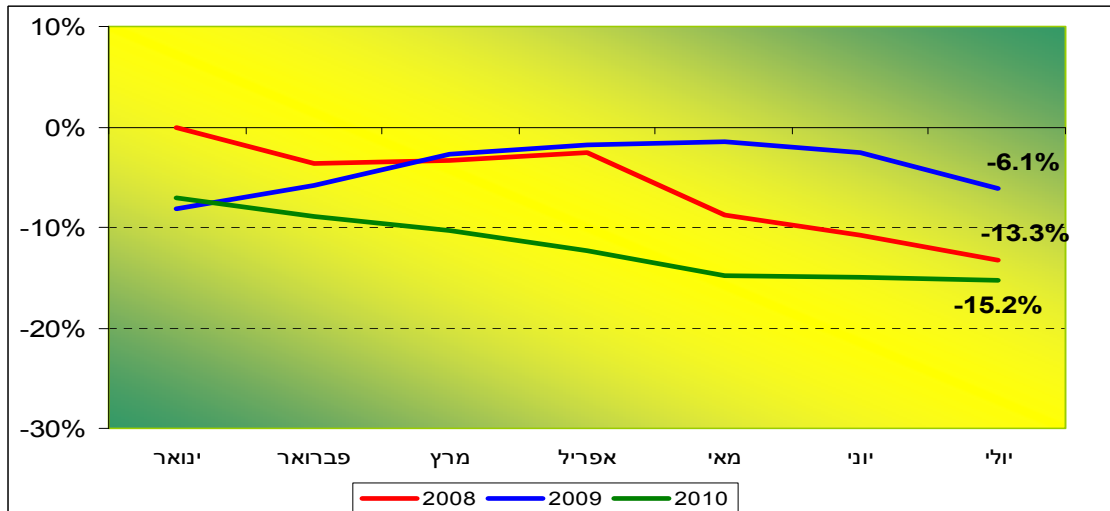
תרשים 7 א' אומדן תנאי הסחר ביצור החקלאי- אומדן



תרשים 7 ב' אומדן תנאי הסחר ביצוא החקלאי הטרי בשנים 2010-2008 - אומדן*



תרשים 7 ג' אומדן תנאי הסחר ביצוא החקלאי הטרי לעומת 2009 ו 2008 - אומדן*



*תנאי הסחר ביצוא = שע"ח משוקלל יורו. 75 דולר /25 מחולק במדד מחירי תשומת ענפי צומח

2.4 יצוא חקלאי

לוח 4. יצוא תוצרת חקלאית, שישה חודשים ראשונים של שנת 2010 (מיליוני \$ פו"ב שוטפים ואחוזים)

| | I - VI | | 2009 | 2008 | ענף משנה | |
|--|--------|----------|----------|----------|----------|--|
| | 2010 | 2009 | | | | |
| | 32.9% | 29,052.6 | 21,853.8 | 47,935.5 | 61,339.1 | יצוא ברוטו* |
| | 17.4% | 886.2 | 754.9 | 1,229.9 | 1,225.8 | א. יצוא חקלאי |
| | 13.7% | 423.8 | 372.7 | 505.3 | 473.7 | ירקות, תפוחי אדמה ומקשה |
| | 68.6% | 43.0 | 25.5 | 68.0 | 99.4 | כותנה וגידולי שדה אחרים |
| | 31.6% | 110.9 | 84.3 | 138.7 | 101.4 | פרי הדר |
| | 25.7% | 98.8 | 78.6 | 196.2 | 170.0 | אבוקדו ופירות אחרים |
| | -15.8% | 88.6 | 105.2 | 146.3 | 203.4 | פרחים |
| | 27.6% | 22.2 | 17.4 | 32.2 | 32.9 | בעלי חיים |
| | 38.9% | 98.9 | 71.2 | 143.2 | 145.0 | יצוא חקלאי אחר |
| | 8.3% | 398.9 | 368.2 | 721.3 | 872.0 | ב. מוצרי מזון ומשקאות |
| | 14.4% | 1,285.1 | 1,123.1 | 1,951.2 | 2,097.8 | ג. ס"ה טרי ומעובד (=א+ב) |
| | -11.7% | 3.1% | 3.5% | 2.6% | 2.0% | ד. משקל היצוא החקלאי הטרי בכלל היצוא של המשק* |
| | -13.9% | 4.4% | 5.1% | 4.1% | 3.4% | ה. משקל היצוא החקלאי הכולל בכלל היצוא של המשק* |

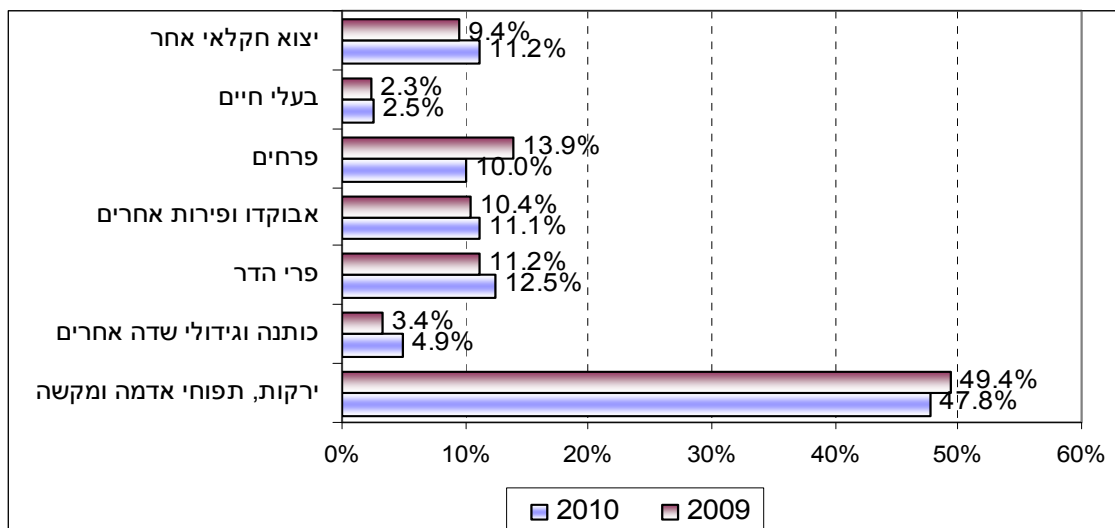
מקור: ל.מ.ס.
*יצוא המשק ברוטו

לוח 5. מבנה היצוא חקלאי הטרי, 2009 ושישה חודשים של שנת 2010 (באחוזים על בסיס מיליוני \$ פו"ב שוטפים)

| | I - VI | | 2009 | 2008 | ענף משנה |
|--|--------|--------|--------|--------|-------------------------|
| | 2010 | 2009 | | | |
| | 100.0% | 100.0% | 100.0% | 100.0% | א. יצוא חקלאי טרי |
| | 47.8% | 49.4% | 41.1% | 38.6% | ירקות, תפוחי אדמה ומקשה |
| | 4.9% | 3.4% | 5.5% | 8.1% | כותנה וגידולי שדה אחרים |
| | 12.5% | 11.2% | 11.3% | 8.3% | פרי הדר |
| | 11.1% | 10.4% | 16.0% | 13.9% | אבוקדו ופירות אחרים |
| | 10.0% | 13.9% | 11.9% | 16.6% | פרחים |
| | 2.5% | 2.3% | 2.6% | 2.7% | בעלי חיים |
| | 11.2% | 9.4% | 11.6% | 11.8% | יצוא חקלאי אחר |

מקור: ל.מ.ס.

תרשים 8 מבנה היצוא חקלאי הטרי, שישה חודשים של שנת 2009 ו 2010 (באחוזים על בסיס מיליוני \$ פו"ב שוטפים)



2.4 פערי תווך

לוח 6 חישוב פער התווך הקמעונאי⁽¹⁾ של ירקות ופירות טריים נבחרים - חודש יולי 2010

| % | ש | | | | משקל במדד | יחידה | |
|--------------|---------------|--------------|---------------|-------------|-------------|-------|--------------------|
| | מחיר סיטונאי | | מחיר לצרכן | | מותאם | | |
| | ס"ה | משרד החקלאות | ס"ה | למ"ס | ס"ה = 1000 | | |
| | $(5)=(1)*(4)$ | (4) | $(3)=(1)*(2)$ | (2) | (1) | | |
| 82.2% | 25.9 | | 47.2 | | 9.53 | | ירקות טריים |
| 41.2% | 7.5 | 3.3 | 10.5 | 4.6 | 2.29 | 1 ק"ג | תפוחי אדמה |
| 113.0% | 8.0 | 3.2 | 17.0 | 6.8 | 2.50 | 1 ק"ג | עגבניות |
| 106.2% | 2.8 | 1.8 | 5.7 | 3.6 | 1.56 | 1 ק"ג | מלפפונים |
| 102.7% | 1.3 | 1.3 | 2.5 | 2.7 | 0.96 | 1 ק"ג | בצל יבש |
| 88.1% | 2.8 | 2.8 | 5.2 | 5.3 | 0.99 | 1 ק"ג | פלפל וגמבה |
| 56.2% | 2.8 | 3.9 | 4.3 | 6.1 | 0.71 | 1 ק"ג | קשואים |
| 107.2% | 0.9 | 1.8 | 1.9 | 3.7 | 0.52 | 1 ק"ג | גזר |
| 42.9% | 55.9 | | 79.8 | | 9.56 | | פירות טריים |
| 49.0% | 38.9 | | 57.9 | | 6.96 | | פירות העונה |
| 55.6% | 11.3 | 6.2 | 17.6 | 9.7 | 1.82 | 1 ק"ג | תפוחי עץ |
| 66.9% | 4.5 | 3.9 | 7.4 | 6.5 | 1.15 | 1 ק"ג | בננות |
| 43.2% | 9.9 | 9.8 | 14.1 | 14.0 | 1.01 | 1 ק"ג | ענבים |
| 99.2% | 1.0 | 1.1 | 2.0 | 2.3 | 0.86 | 1 ק"ג | אבטיחים |
| - | 0.7 | 1.9 | - | - | 0.34 | 1 ק"ג | מלונים |
| 33.4% | 8.6 | 10.8 | 11.5 | 14.4 | 0.80 | 1 ק"ג | אפרסקים |
| 45.2% | 3.6 | 8.6 | 5.2 | 12.5 | 0.42 | 1 ק"ג | שזיפים |
| - | - | - | - | - | 0.56 | 1 ק"ג | אגסים |
| 29.1% | 17.0 | | 21.9 | | 2.60 | | פירות שונים |
| - | 2.3 | 3.6 | - | - | 0.63 | 1 ק"ג | תפוזים |
| 28.4% | 8.5 | 6.0 | 10.9 | 7.7 | 1.42 | 1 ק"ג | פרי הדר אחר |
| 29.8% | 8.5 | 15.4 | 11.0 | 20.0 | 0.55 | 1 ק"ג | אבוקדו |
| 55.4% | 81.7 | | 127.0 | | 19.1 | | ס"ה |
| | | | | | 1000 | | סך הכל המשקלים |

מקור הנתונים:

מחירים לצרכן - ל.מ.ס.

מחירים סיטוניים - משרד החקלאות, היחידה לשיווק ותוצרת חקלאית

חישובים ועריכה - הרשות לתכנון משרד החקלאות

(1)

פערי התווך הקמעונאי = הפרש בין הערך לצרכן בניכוי הערך הסיטונאי, מחולק בערך הסיטונאי:

ערך לצרכן מבטא מכפלת מחיר לצרכן במשקל הסעיף במדד המחירים לצרכן טור(1) בלוח הנ"ל

ערך סיטונאי מבטא מכפלת מחיר סיטוני במשקל הסעיף במדד המחירים לצרכן טור(1) בלוח הנ"ל

הערה: משקל במדד על בסיס חדש, ממוצע 2008

לוח 7 פער התווך הקמעונאי⁽¹⁾ של ירקות ופירות טריים נבחרים

| משקל במד"ל ¹ ס"ה = 1000 | 2010 | | | | | | | 2009 | | | | | | | ממוצע שנת 2009 |
|---------------------------------------|-------|--------|--------|--------|--------|-------|--------|--------|--------|-------|-------|--------|--------|--------|-------------------|
| | ינואר | פברואר | מרץ | אפריל | מאי | יוני | יולי | ינואר | פברואר | מרץ | אפריל | מאי | יוני | יולי | |
| ירקות טריים | 83.3% | 74.2% | 44.6% | 60.0% | 72.7% | 67.7% | 58.6% | 63.6% | 67.1% | 55.9% | 44.3% | 51.2% | 71.0% | 83.9% | 82.2% |
| תפוחי אדמה | 2.29 | 71.9% | 77.3% | 70.2% | 63.9% | 55.8% | 35.5% | 48.8% | 31.5% | 29.5% | 28.1% | 37.7% | 45.0% | 41.9% | 41.2% |
| עגבניות | 2.50 | 129.0% | 131.3% | 39.7% | 76.4% | 53.6% | 71.3% | 96.6% | 94.4% | 97.5% | 77.2% | 39.7% | 86.2% | 120.6% | 113.0% |
| מלפפונים | 1.56 | 74.1% | 60.1% | 45.0% | 53.0% | 75.5% | 74.3% | 62.3% | 75.7% | 42.5% | 31.3% | 75.3% | 83.9% | 91.6% | 106.2% |
| בצל יבש | 0.96 | 33.6% | 35.8% | 24.4% | 12.6% | 15.2% | 101.3% | 40.1% | 12.5% | 18.6% | 21.1% | 24.9% | 26.6% | 104.4% | 102.7% |
| פלפל וגמבה | 0.99 | 53.3% | 31.8% | 20.1% | 46.5% | 75.2% | 52.8% | 69.7% | 84.5% | 43.8% | 25.4% | 55.2% | 77.8% | 91.5% | 88.1% |
| קשואים | 0.71 | 75.0% | 59.6% | 67.1% | 104.1% | 95.0% | 39.0% | 129.2% | 129.2% | 96.3% | 68.4% | 132.0% | 77.8% | 70.1% | 56.2% |
| גזר | 0.52 | 131.6% | 110.3% | 108.8% | 100.1% | 79.7% | 56.9% | 88.0% | 124.6% | 97.7% | 97.0% | 111.1% | 106.2% | 113.6% | 107.2% |
| פירות טריים | 9.56 | 40.1% | 37.2% | 37.8% | 33.7% | 50.8% | 46.3% | 42.6% | 32.6% | 35.9% | 40.3% | 44.2% | 39.4% | 40.8% | 42.9% |
| פירות העונה | 6.96 | 37.4% | 31.3% | 33.8% | 32.9% | 45.8% | 45.7% | 41.0% | 34.2% | 34.2% | 40.6% | 45.7% | 40.9% | 43.0% | 49.0% |
| תפוחי עץ | 1.82 | 27.3% | 23.6% | 24.5% | 29.3% | 37.6% | 39.5% | 36.6% | 32.6% | 31.0% | 35.8% | 40.7% | 29.6% | 51.3% | 55.6% |
| בננות | 1.15 | 72.4% | 49.0% | 47.0% | 34.6% | 56.0% | 62.5% | 57.5% | 49.1% | 54.2% | 79.4% | 79.2% | 89.4% | 95.2% | 66.9% |
| ענבים | 1.01 | - | - | - | - | - | 45.4% | 33.6% | - | - | - | - | - | 35.7% | 43.2% |
| אבטיחים | 0.86 | - | - | - | - | 60.7% | 74.1% | 26.5% | - | - | - | - | 74.5% | 84.9% | 99.2% |
| מלונים | 0.34 | - | - | 46.1% | 30.7% | 59.6% | 123.3% | 32.0% | 35.7% | - | 42.5% | 45.1% | 176.6% | - | - |
| אפרסקים | 0.80 | - | - | - | - | 53.3% | 38.1% | 26.9% | - | - | - | - | 23.5% | 28.0% | 33.4% |
| שזיפים | 0.42 | - | - | - | - | - | 0.0% | 0.0% | - | - | - | - | - | - | 45.2% |
| אגסים | 0.56 | 38.8% | 36.8% | 41.8% | 43.0% | 32.0% | - | 31.6% | 20.5% | 20.9% | 18.7% | 29.3% | 30.3% | 25.3% | - |
| פירות שונים | 2.60 | 46.4% | 48.9% | 46.2% | 35.3% | 65.2% | 49.6% | 47.4% | 29.4% | 39.0% | 39.6% | 41.5% | 35.5% | 34.1% | 29.1% |
| תפוזים | 0.63 | - | 67.3% | 79.7% | 67.9% | 57.7% | - | 45.4% | 25.4% | 42.8% | 51.2% | 36.9% | 46.0% | - | - |
| פרי הדר אחר | 1.42 | 48.0% | 50.7% | 43.2% | 24.2% | 94.7% | 49.6% | 51.9% | 37.3% | 44.4% | 42.3% | 44.2% | 31.8% | 32.4% | 28.4% |
| אבוקדו | 0.55 | 44.0% | 38.9% | 37.7% | 36.4% | 45.5% | - | 31.2% | 19.2% | 28.0% | 29.0% | 40.1% | 35.3% | 36.1% | 29.8% |
| ס"ה ירקות ופירות טריים | 19.1 | 61.0% | 54.2% | 41.2% | 45.8% | 59.2% | 51.4% | 52.1% | 48.4% | 45.8% | 42.4% | 47.7% | 51.4% | 53.7% | 55.4% |
| סך הכל המשקלים | 1000 | | | | | | | | | | | | | | |

מקור הנתונים:

מחירים לצרכן - ל.מ.ס

מחירים סיטוניים - משרד החקלאות, היחידה לשיווק תוצרת חקלאית

חישובים ועריכה - הרשות לתכנון משרד החקלאות

(1)

פערי התווך הקמעונאי = הפרש בין הערך לצרכן בניכוי הערך הסיטונאי, מחולק בערך הסיטונאי:

ערך לצרכן מבטא מכפלת מחיר לצרכן במשקל הסעיף במדד המחירים לצרכן טור(1) בלוח הנ"ל

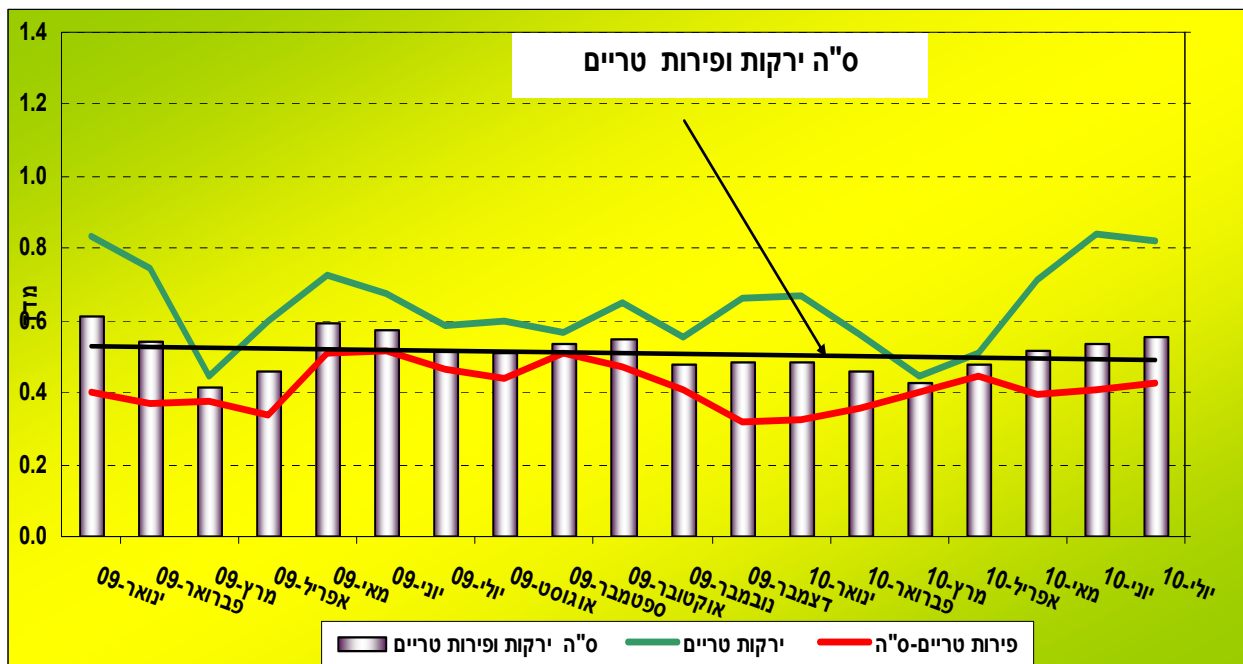
ערך סיטונאי מבטא מכפלת מחיר סיטוני במשקל הסעיף במדד המחירים לצרכן טור(1) בלוח הנ"ל

הערה: משקל במדד,

על בסיס חדש, ממוצע 2008

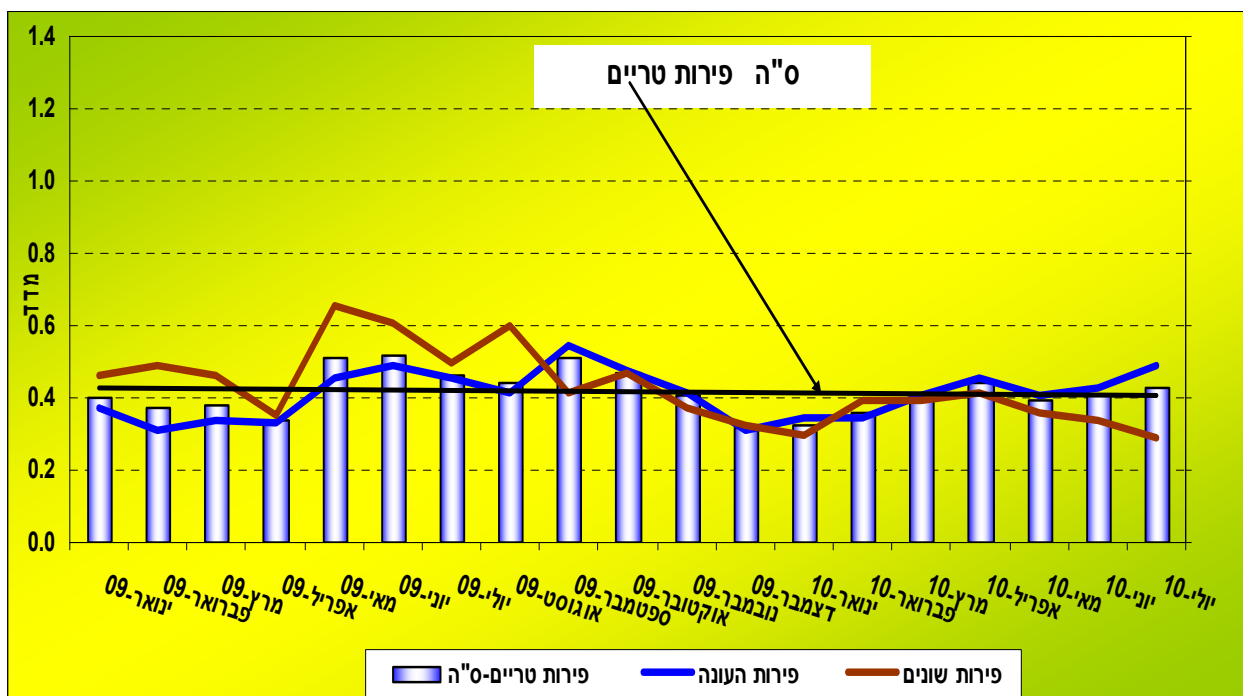
בתרשים 7 שלהלן מסתמן שבד"כ פער התיווך הקמעונאי גבוה בירקות טריים בהשוואה לפירות

תרשים 7 פער התיווך בסעיפים עיקריים, בחודשים ינואר 2009 - יולי 2010 (אחוזים)



בתרשים 8 שלהלן, פער התיווך הסיטונאי של פירות העונה היו גבוהים בהשוואה לפירות שונים מהחודשים ספטמבר 2009 עד דצמבר 2009. וחודשים מרץ 2010 - יולי 2010

תרשים 8 פער התיווך בסעיפים עיקריים, בחודשים ינואר 2009 - יולי 2010 (אחוזים)



בתרשים 9 שלהלן, **מסתמנים הממצאים הבאים** בתקופה הנסקרת : **בתפוחי אדמה ומלפפונים** , ככל שמחיר לצרכן עולה (במגמה של עליה) הפרש המחיר (מחיר לצרכן בניכוי מחיר סיטוני), במגמת ירידה. **בעגבניות** מגמות אלה מקבילות. יתכן שההבדלים נובעים מעוצמת התנודתיות במחירי הגידולים השונים .

תרשים 9 מגמות במחיר לצרכן והפרש בין מחיר לצרכן למחיר סיטוני, מוצרים נבחרים 1/2004 - 2010/07

